

MEMORIA ASOCIACIÓN SINDROME DE DOWN DE GRANADA. GRANADOWN 2014



TENEMOS UN GRAN PROYECTO DE VIDA

ASOCIACION SINDROME DE DOWN DE GRANADA
C/ PERETE N' 36 18014 GRANADA
Tlf. 958151616 Fax. 958156659
www.downgranada.org

INDICE

Presentación de la ASOCIACIÓN SINDROME DE DOWN DE GRANADA.

VISIÓN MISIÓN Y VALORES.

ORGANIGRAMA DE LA ASOCIACIÓN SINDROME DE DOWN DE GRANADA.

ORGANOS DE GOBIERNO Y COMPOSICIÓN DE JUNTA DIRECTIVA

BREVE INTRODUCCIÓN AL SINDROME DE DOWN.

CENTRO DE PROMOCIÓN DE LA AUTONOMIA PERSONAL. CEPAP

MEMORIA DE ACTIVIDADES 2014.

CEPAP PARA PERSONAS CON SINDROME DE DOWN.

SEPAP DE ATENCIÓN TEMPRANA.

SEPAP DE LOGOPEDIA.

SEPAP DE APOYO ESCOLAR.

SEPAP DE FORMACIÓN E INSERCIÓN LABORAL.

SEPAP DE VIDA INDEPENDIENTE.

OTRAS ACTUACIONES.

ACCIONES DIRIGIDAS A LAS FAMILIAS

ACCIONES DIRIGIDAS A LOS PROFESIONALES DE GRANADOWN

GESTIÓN DE LOS RECURSOS. SUBVENCIONES OBTENIDAS EN 2014

CONVENIOS Y PARTICIPACIÓN CON OTRAS ENTIDADES.

OTRAS ACTIVIDADES Y ORGANIZACIÓN DE EVENTOS.

EXTENSIÓN LA COSTA DE GRANADOWN

ASOCIACIÓN SÍNDROME DE DOWN DE GRANADA.

Sede Social

C/ Perete nº 36

18014 Granada.

Tlf. 958151616 y 699.37.66.60

www.downgranada.org asociacion@downgranada.org

Nº de Identificación fiscal: G-18238790

Inscripción en el Registro General de Asociaciones: 1476

Declarada de Utilidad Pública por Consejo de Ministros de fecha 8 de abril de 1994

Creada en 1.990, somos una entidad sin ánimo de lucro, de ámbito provincial y estamos federados a nivel andaluz en Down Andalucía (Federación Andaluza de Asociaciones para el Síndrome de Down), y a nivel estatal en Down España (Federación Española de Instituciones para el Síndrome de Down).

Granadown la formamos un amplio colectivo, compuesto por:

- 323 personas con síndrome de Down (en adelante s.D.) y los padres o tutores como socios numerarios
- 205 Socios colaboradores personas sensibilizadas con nuestros objetivos que contribuyen eficazmente al desarrollo de las capacidades y normalización de las personas con s.D.
- Un equipo de profesionales, expertos en la atención a las personas con s.D., que trabajan con dedicación y eficacia. (35 profesionales).
- Empresas y entidades que apoyan e impulsan nuestro trabajo.
- Un voluntariado formado que presta su importante colaboración.
- El apoyo de las administraciones locales, autonómicas y estatales.



NUESTRA MISIÓN, VISIÓN Y VALORES

Misión: GRANADOWN, tiene como fin general, mejorar la calidad de vida de las personas con síndrome de Down, potenciando el pleno desarrollo de sus capacidades individuales y logrando su plena inclusión en la sociedad.

Visión: Creemos en las **capacidades** de las personas con s. D., promoviendo las estrategias más adecuadas para potenciarlas. Queremos que alcancen la mayor **autonomía e independencia** que les permita desenvolverse y participar activamente en la comunidad.

Para poder atender a sus peculiaridades sanitarias y pedagógicas es necesario conocer la especificidad del síndrome de Down. Potenciamos la implicación de las familias y la formación específica de los profesionales.

Granadown se concibe como **mediadora** de los diferentes procesos que realiza la persona con s. D. prestando a ésta y a su familia **los apoyos** necesarios para lograr su **inclusión y el pleno ejercicio de sus derechos**.



Valores:

Inclusión: participación activa y plena en todos los ámbitos de la vida; familiar, escolar, laboral y social.

Formación y especificidad: Conocer las estrategias pedagógicas más adecuadas, las peculiaridades y características.

Autonomía e Independencia: Significa ser capaz de vivir de la forma que tu elijas, con la gente que tu elijas. Significa ser capaz de elegir quien te ayuda y de la forma en que te ayudan. No se trata de hacer estricta y necesariamente las cosas por ti mismo, sino de **tener el control de tu vida en el día a día**.

Trato igualitario: La persona con síndrome de Down, es ante todo persona. Tiene los mismos derechos y deberes que cualquier ciudadano. Se debe actuar con el mismo comportamiento y exigencias con los que tratarías a otras personas.

Respeto: a la persona con síndrome de Down, a sus características individuales, a su familia y a su entorno.

Nuevas culturas sociales: Granadown mediante la difusión de sus valores promueve el cambio de mentalidad de los diferentes agentes sociales implicando a estos en nuestros objetivos.

Calidad: como elemento fundamental que permite la evaluación y la mejora continúa de los procesos.

La cooperación: con otras asociaciones, grupos y entidades que comparten nuestros valores para coordinar las distintas acciones y lograr la eficiencia de nuestro trabajo.

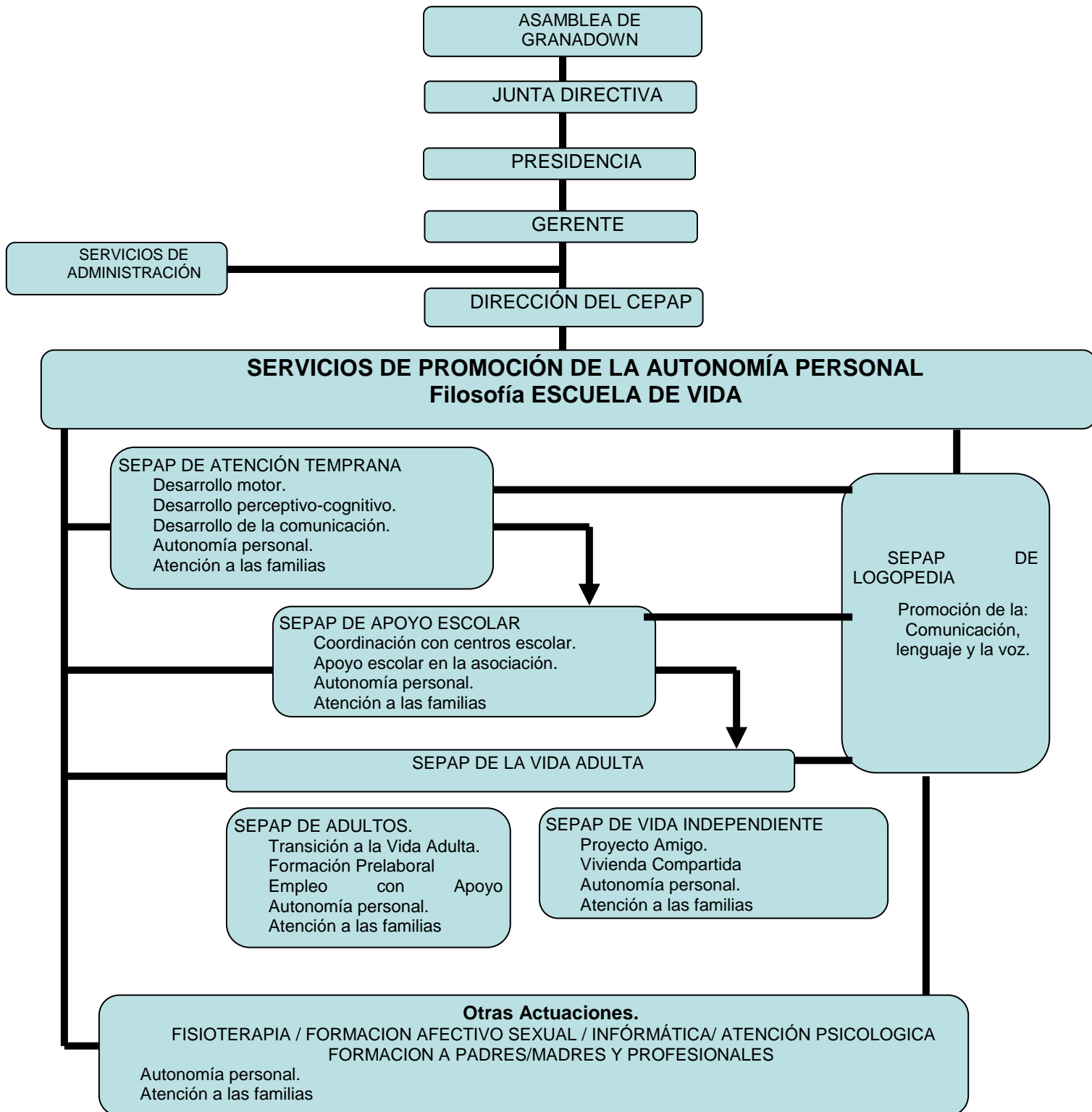
Autodeterminación: implica saber qué es lo que uno quiere, escoger, poder elegir, trazarse metas y tratar de alcanzarlas. La persona es el principal agente de su vida y de las elecciones y decisiones que tome sobre la misma, libre de interpretaciones externas y manipuladas.

Compromiso: todos/as los que formamos la asociación estamos comprometidos con la Misión de Granadown y nos identificamos con los objetivos que persigue primando en todo momento el interés de la organización.

Integridad Profesional: precisa de una nueva mentalidad profesional, caracterizada por una disposición permanente al cambio y por un compromiso constante a la hora de elevar la calidad de sus intervenciones.



ORGANIGRAMA DE LA ASOCIACIÓN SINDROME DE DOWN DE GRANADA.



ÓRGANOS DE GOBIERNO Y COMPOSICIÓN DE JUNTA DIRECTIVA

La Asamblea General es el máximo Órgano de Gobierno y decisión de la asociación y estará integrado por todos los asociados numerarios. En 2014 hemos llevado a cabo una Asamblea General en la que se presentó la Memoria de Actividades, la Liquidación de Cuentas 2013, el Plan de Acción y el Presupuesto 2014.

La Junta Directiva está investida de las más amplias facultades, atribuciones y poderes para dirigir, administrar y representar a la Asociación. Es la encargada de velar de forma directa y permanente por el cumplimiento de los fines y la buena marcha de la entidad. Se ha reunido a lo largo del año 2014 una vez al mes, además de las reuniones de las diferentes comisiones de trabajo.

Actualmente la componen:

Presidencia: María del Pilar López Garrido
Vicepresidencia: Salvador Martínez Jerez
Secretaría: Laura Sola García
Tesorería: Francisco Hidalgo Tello
Vocales: Ricardo Molina López
Isidro Quesada Molina
María Dolores Sáez Plaza
Leovigildo Sanchez Prieto
Jose Ibañez Colmenar
Antonio Estevez Vacas.
Luis Jorge Fuentes García
Jorge Iza Gonzalez
Salvador Martínez Baringo, Representante de las personas con síndrome de Down



SÍNDROME DE DOWN. BREVE INTRODUCCIÓN

El síndrome de Down es una alteración genética, por la que las personas que lo presentan tienen 47 cromosomas, en lugar de los 46 habituales.

El síndrome de Down aparece como consecuencia de un error, la llamada “no disyunción”, durante la división de los cromosomas en el núcleo de la célula, un azar genético en la mayoría de los casos. Este error congénito se produce de forma natural y espontánea, sin que exista una justificación aparente sobre la que poder actuar para impedirlo. No hay que buscar culpables.

En cada célula del ser humano se da la acción coordinada de sus 46 cromosomas y por tanto de los cientos de miles de genes que los constituyen. En el síndrome de Down el material genético “extra”, que aparece triplicado en el cromosoma 21, ya sea en su totalidad o en parte esencial de él, hace romper esa coordinación. Esta falta de armonía se expresa, al llevarse a cabo la síntesis proteica, proporcionando unas alteraciones leves en las manos, pies, rostro, corazón, cerebro, etc. , y en consecuencia, sobre la conducta y el aprendizaje de las personas con s. D.

No obstante y aunque la trisomía 21 es común para todas las personas con s.D, hay una gran variabilidad, y la diferencia va a estar determinada por la herencia y ambiente de cada persona.

El futuro de las personas con s.D. dependerá básicamente de la educación y formación que reciba a lo largo de su vida.



Estadística.

- 1 de cada 800 nacidos vivos son personas con síndrome de Down.
- Entre el 30 - 40 % de la discapacidad intelectual son personas con s.D.

Si estudiamos bien las alteraciones propias y singulares del s. D podemos determinar mejor los métodos terapéuticos, las pautas de intervención y los recursos didácticos más adecuados para atender y educar conveniente a las personas con s. D.

La **esperanza de vida** de las personas con síndrome de Down ha aumentado considerablemente, y en la actualidad muchas personas alcanzan los 60 años e incluso los superan. Esto se debe, principalmente a la aplicación de programa de salud para detectar precozmente posible patologías que pueden asociarse al síndrome de Down y permiten tratarlas.

Por esto, es necesario comenzar a trabajar para asegurar que las personas con síndrome de Down adultas tengan un **envejecimiento activo**, dotándoles del máximo de habilidades que les permitan afrontar esta nueva etapa vital.

CENTRO DE PROMOCIÓN DE LA AUTONOMÍA PERSONAL CEPAP



El objeto del CEPAP es dar respuesta a las personas con Síndrome de Down en el marco de la inclusión y la normalización a través de los distintos servicios que lo componen.

SERVICIO DE PROMOCIÓN DE LA AUTONOMÍA PERSONAL (SEPAP)

El Servicio de Promoción de la Autonomía Personal, SEPAP, está establecido en la ley de Autonomía y Dependencia, 39/2006, que en su artículo 15, dice: “El Catálogo de servicios comprende los servicios sociales de promoción de la autonomía personal y de atención a la dependencia, que se especifican en este capítulo: Los servicios de prevención de las situaciones de dependencia y los de promoción de la autonomía personal”. (art.15,1 a).

El artículo 15 de la Ley, que dispone el catálogo de servicios, crea específicamente los denominados «servicios de promoción de la autonomía personal». El texto legal se limita a enunciar este tipo de servicios, pero no los define ni los describe, ni los conceptualiza, a diferencia de lo que sucede con el resto de servicios que integran el catálogo, todos los cuales, a partir de los artículos 21 y siguientes, son configurados legalmente.

Los SEPAP se presentan como los servicios que pueden desarrollar la **autonomía** en los **entornos normalizados**, “facilitando la incorporación activa a la vida de la comunidad”. Estos SEPAP **plenamente comunitarios**, son el vehículo para el desarrollo de una Vida Autónoma e Independiente y dan respuesta a los avances y expectativas de las personas con SD.

El SEPAP regulado e incluido en el SAAD es el soporte que puede sustentar los **SEPAP de Granadown**, de **mayor contenido** y más adecuado a las personas con SD. Según la ley, **pueden ser concertados** con Granadown y prestados por ella.

MEMORIA DE ACTIVIDADES. GRANADOWN 2014

El año 2014 se ha caracterizado por **una mayor participación** de las personas con síndrome de Down, interviniendo con **voz propia** en los distintos eventos en los que ha estado presente nuestra Asociación.

Hemos continuado revisando y evaluando nuestra **organización pedagógica** para dotar de mayor calidad a los apoyos individualizados que precisan las personas con Síndrome Down y que reciben de los diferentes servicios que ofrece el CEPAP. Para ello se incide y enriquece el modelo educativo que se aplica en el **Centro de Promoción de la Autonomía Personal**, ofreciendo a nuestros socios/as servicios de calidad acordes al Modelo Social de la discapacidad intelectual.

Otro gran logro ha sido adaptar nuestro trabajo al **Modelo de calidad EFQM**, orientando nuestras acciones a lograr la mayor satisfacción de los usuarios y a caminar hacia la excelencia.

Como asociación, hemos tenido una proyección importante en la sociedad granadina, logrando así un mejor conocimiento de las personas con síndrome de Down. Un año más, a todos los que formamos Granadown, personas con síndrome de Down, familias, profesionales, socios y entidades colaboradoras, voluntarios y Junta Directiva, **muchas gracias**.

CEPAP PARA PERSONAS CON SINDROME DE DOWN

Basado en el **modelo social de la discapacidad**, en el que lo que importan son las **capacidades** de las personas con Síndrome de Down y lo que puedan hacer. Los fines son alcanzar la participación plena en todas las áreas de la vida de la comunidad: Educación inclusiva, empleo, ocio y participación ciudadana. Es necesaria la normalización de la sociedad que debe aceptar las diferencias y la **inclusión** de estas personas **en todos los ámbitos de la vida de la comunidad**.



SEPAP DE ATENCIÓN TEMPRANA.

El Servicio de Atención Temprana es el conjunto de intervenciones, dirigidas a la población infantil de 0-6 años, a la familia y al entorno, que tienen por objetivo dar respuesta lo más pronto posible a las necesidades transitorias o permanentes que presentan los niños/as. Estas intervenciones, que deben considerar la globalidad del niño, han de ser planificadas por un equipo de profesionales de orientación interdisciplinar. En concreto nuestro servicio está formado por dos fisioterapeutas y dos psicólogas. Se han autorizado prácticos de la Facultad de Psicología, del Máster de Atención Temprana “Dr. Miguel de Linares Pezzi” y del Máster de Atención Temprana de San Rafael.

- **Nacimiento de un niño/a con s.D.**

Programa de coordinación con los hospitales y la presencia de la Guía: “Ha nacido un hijo/hija con **síndrome de Down**”



Ofrecemos asesoramiento y apoyo a los nuevos padres/madres ya sea desde el momento del nacimiento de su hijo/a con S.D o desde el conocimiento de la detección durante el embarazo.

Durante el año 2014 ha habido 4 usuarios/as nuevos, todos son nuevos nacimientos.

- **Atención Temprana.**

Tras la atención a los padres de los recién nacidos con s.D. se evalúa al bebé y se establece un programa de intervención temprana.

Para favorecer el desarrollo madurativo global: motor, cognitivo, social y del lenguaje en los primeros años de vida, Granadown ha atendido durante el año 2014 a 36 niños/as de 0-6 años, el total de horas de sesiones individuales de estimulación cognitiva ha sido de 41 y 36 horas de fisioterapia. Se ha evaluado su desarrollo motor y cognitivo y se ha realizado un Programa de Atención Individualizada. Se aconseja a las familias que asistan a las sesiones y así poder extrapolar este aprendizaje a contextos normalizados. Se han mantenido contactos con los centros infantiles y los colegios de infantil para coordinar el trabajo.



SEPAP DE LOGOPEDIA.

El servicio de logopedia desarrolla los diferentes niveles del lenguaje, habla, voz y pragmática para proporcionar a nuestros usuarios un lenguaje lo más funcional posible y adquirir destrezas comunicativas que les permita desarrollar una vida autónoma e independiente. El servicio está compuesto por 9 logopedas o maestros de audición y lenguaje. En 2014 se han incorporado 9 nuevos chicos/as al servicio. Tutorizamos a prácticos universitarios de logopedia.

- **Educación del lenguaje:** logopedia, sesiones individuales:

La metodología de trabajo utilizada es la “Metodología Verbotonal”, con la utilización de un aparato amplificador del sonido, **Suvag**, complementada con otras metodologías necesarias para conseguir los objetivos planteados en cada uno de los usuarios.

En el servicio han sido atendidos 158 usuarios en total y el total de horas impartidas en sesiones individuales son de 173 horas semanales.

El rango de edad de los usuarios va desde la atención temprana hasta la vida adulta.

- **Grupos de Habilidades de comunicación.**

Se crean los grupos de habilidades de comunicación para tratar de adquirir destrezas comunicativas y de relaciones interpersonales que potencien autonomía e independencia y faciliten la adaptación. Atendimos a 29 usuarios distribuidos en 6 grupos.



- **Taller de Terapia Miofuncional**

El objetivo de la intervención miofuncional es adecuar las funciones realizadas por el sistema estomatognático, sin importar ni la alteración (orgánica/ funcional) ni la edad. Se trata, por tanto de prevenir y rehabilitar funciones orofaciales.

Se atienden de forma mensual a 14 usuarios distribuidos en 4 grupos en función de su edad y necesidades que presentaban.



- **Revisiones Audiológicas:**

A todos nuestros socios/as se les ofrecen este servicio para tener un seguimiento auditivo de forma temporal, realizado gracias a la colaboración del Colegio de Sordos y en concreto a D. ^a Yolanda Peña. En este año 2014, se recibieron 158 solicitudes para realizar audiometrías y finalmente pudimos llevar a cabo 174.

SEPAP DE APOYO ESCOLAR.

El SEPAP de apoyo escolar pretende potenciar el aprendizaje del alumnado con síndrome de Down de forma inclusiva y coordinada con el centro y su familia.

Lo forman 10 profesionales que ofrecen apoyo escolar individual o grupal, información, orientación y colaboración con las familias y los centros escolares. Se han incorporado cinco alumnos al servicio y se han producido cuatro bajas de alumnos por motivos familiares. El total de usuarios es de 129.

Se fomenta la autonomía personal y educativa, así como el uso y respeto de adecuadas normas de conducta y convivencia. La colaboración de la familia resulta indispensable, por lo que es necesaria su implicación y su entrada a las sesiones.

Formamos parte de la red de educación de Down España como grupo motor, colaborando y participando en el desarrollo de distintos programas educativos, y guías publicadas, como la de “Buenas prácticas en inclusión educativa”. Tutorizamos a estudiantes de Magisterio, Pedagogía, Psicopedagogía, y a los voluntarios que colaboran en este servicio.

Hemos realizado con múltiples colegios que asisten a la actividad extraescolar de Telepizza, la campaña de sensibilización de lo que es una persona con síndrome de Down.

Apoyo Escolar individualizado:

Ciento veinte nueve chicos/as con síndrome de Down que están escolarizados en la escuela ordinaria y acuden a la Asociación, en horario de tarde, para recibir apoyo individualizado. En Infantil 4 alumnos/as, en Primaria 49 alumnos/as, 27 en Secundaria, 4 en F.P y el resto en otros centros (PCPI, Programas de transición a la Vida Adulta...)

Los profesionales refuerzan el aprendizaje escolar, utilizando metodologías y estrategias educativas que atienden sus peculiaridades.

Se presta especial atención al fomento de la lectura, en su inicio con el Método “Me gusta leer” en soporte papel y/o informático. Se explica al profesorado el uso de dicho método.



Autonomía Escolar en Grupos.

Pretende desarrollar destrezas y actitudes que faciliten la autonomía y el trabajo independiente dentro del contexto escolar. Existe un grupo de autonomía escolar con 4 usuarios.

Coordinación con los Centros Escolares.

Potenciamos la colaboración de la Asociación con los centros escolares. Los profesionales han visitado los centros de infantil, primaria, secundaria, y F.P y han realizado una extensa labor de coordinación con ellos: asesorando al profesorado en las características psicopedagógicas de los alumnos/as con s.D., ofreciendo recursos pedagógicos, facilitando ejemplos de Adaptaciones Curriculares, desarrollando programas de sensibilización e impartiendo charlas formativas, en definitiva, siendo modelos de inclusión.

Se ha visitado el 99% de los centros en los que hay alumnado con síndrome de Down.

La valoración de las visitas es muy positiva, porque permite obtener información acerca de cómo se desenvuelve el alumnado con síndrome de Down en su entorno escolar, y conocer los objetivos propuestos por el centro, y trabajarlos de forma coordinada, para ofrecer unas sesiones de apoyo en la Asociación de mayor rendimiento. Es muy importante hacer entender al profesorado que una educación de calidad debe ser inclusiva.

Se ha aumentado la atención del profesorado a través de correo electrónico y teléfono, sobre todo, a raíz de que desde Delegación se haya enviado el convenio de colaboración con los centros escolares, firmado por Down Andalucía.



Se ha continuado apoyando desde la asociación el proyecto de Atención al alumnado con síndrome de Down en Secundaria que se está desarrollando, desde hace diez años, en el IES Laurel de la Reina (La Zubia), y que está dando una respuesta de educación inclusiva en esta etapa muy valorada por la comunidad educativa. A raíz de esta experiencia, otros centros educativos y entidades nos han solicitado información y formación. Dentro de los logros de esta experiencia destacar que los jóvenes que han desarrollado su formación en

el IES Laurel de la Reina, muestran mayores habilidades sociales, de autonomía, de comunicación oral y de uso de medios Tic's cuando llegan al mundo laboral. Están acostumbrados a realizar exposiciones orales en público. Actualmente en este centro, se ha aprobado el poder extender su formación a Bachillerato. Se ha abierto nuevas oportunidades educativas para nuestro colectivo en los Ciclos Formativos y desde la Asociación hemos apoyado esta experiencia y nos hemos coordinado con los cuatro centros educativos y con Delegación de Educación. Conjuntamente, se ha puesto en marcha un grupo de trabajo para realizar material en lectura fácil relacionado con la etapa de F.P y para establecer un protocolo de actuación para las personas con necesidades educativas especiales en esta etapa.

SEPAP DE FORMACIÓN E INSERCIÓN LABORAL.

Se presta atención a usuarios/as desde los 18 años con síndrome de Down, a su familia y a empresas ordinarias.

Se ofrece información, formación, implantación y orientación sobre el proceso de formación e inserción de este colectivo.

Surge a raíz de las necesidades de dar respuesta a aquellos/as jóvenes que finalizan su etapa educativa reglada y se encuentran en el período previo a la inserción laboral ordinaria.

La finalidad del servicio es alcanzar una formación Prelaboral básica de distintos perfiles laborales y una inserción laboral en entornos normalizados teniendo en cuenta los intereses y las características personales del/a usuario/a.

- **Formación de Adultos.** En 2014 hemos desarrollado la siguiente formación: CURSO CONSERJE-ORDENANZA: Lo han realizado 10 usuarios/as. Este curso ha sido financiado por FSC-Inserta. Conforme dos jóvenes han dejado de trabajar por finalización del contrato, se han incorporado a este grupo y un joven que no está adscrito al curso oficialmente. Al finalizar el curso se contaba con 13 usuarios.

TALLER MULTIFUNCIONAL: 12 usuarios/as. Se han incorporado dos jóvenes nuevos: Pablo Maldonado y Alejandro Pérez. El 10 de marzo, Ruth se va a Kolmer a trabajar. Y en abril se incorpora Rubén Martín.

CURSO DE NUEVAS TECNOLOGÍAS E INFORMATICA "YO ME PREP@RO" de la Fundación Vodafone a través de Down España, con los jóvenes del taller multifuncional, desde marzo hasta octubre de 2014, se ha realizado paralelamente con sus módulos del taller multifuncional.

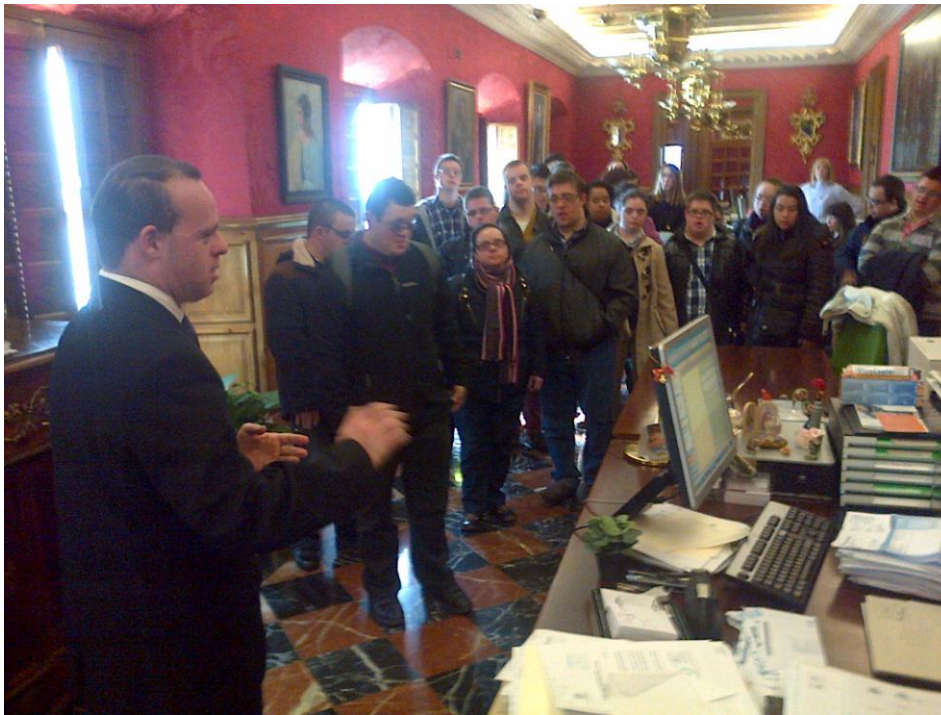
TALLER DE HABILIDADES PRELABORALES: Está formado por un joven del año anterior (Javi Lorite) y por jóvenes nuevos: Sonia Sánchez, Rubén Martín y Guillermo Campos. También al principio asistió Francisco Jorquera pero se incorporó al espacio del Caracol y no le era compatible las dos actividades.

TALLER DE EMPLEABILIDAD DOWN, de la Fundación Barclays, a través de Down España, con 12 usuarios, dónde se han llevado a cabo 4 talleres formativos junto con los voluntarios de esta entidad, en el mes de mayo y junio.

REUNIONES JÓVENES TRABAJANDO (prácticas y contratos): todos los jueves últimos de mes hay una reunión de 5 a 7 de la tarde con los jóvenes que se encuentran trabajando. Suele haber algunas ausencias, aquellos que no vienen y no justifican el porqué, aquellos que trabajan en horario de tarde y aquellos que puntualmente tienen otros compromisos.

TALLER DE PREPARACIÓN DE OPOSICIONES: desde octubre se están preparando 14 jóvenes para opositar a la oferta de empleo de la Junta de Andalucía de auxiliar administrativo. 10 jóvenes asisten al taller y a los otros 4 jóvenes se le proporciona el material didáctico.

INSERCIÓN LABORAL: durante el curso la media ha sido de 35 usuario/as.



- **Inserción Laboral: La metodología empleada para acceder al trabajo en la empresa ordinaria es el Empleo con Apoyo.**

Siguiendo nuestra filosofía de apuesta por la normalización e integración de las personas con s. D., trabajamos para lograr el acceso al mercado laboral ordinario como cualquier trabajador. Para ello un equipo de preparadores laborales forma a estos trabajadores en el puesto de trabajo hasta que desempeñan todas las funciones con eficacia y destreza.

Mantenemos reuniones mensuales con el objetivo de intercambiar información, solucionar problemas que surgen en el trabajo y compartir su día a día a nivel laboral.

Situación laboral en **diciembre de 2014**:

- Doce **contratos indefinidos**: 1 persona en el Colegio Sagrado Corazón, 1 persona en la cafetería de la estación de autobuses, 1 persona en Caja Rural, 1 persona en Carrefour Granada, 6 funcionarios de carrera en el Ayuntamiento y 1 persona en la Memoria de Andalucía, 1 persona en Decathlon.
- Un **contrato temporal**: 1 persona contratada por la Diputación de Granada.
- Diecinueve en **prácticas laborales**: 1 persona en el Patronato de la Alhambra, 12 personas en prácticas en distintas dependencias de la Universidad de Granada, 2 personas en el Ayuntamiento de Granada, 1 persona en el Ayuntamiento de Motril, 3 personas en distintas dependencias de la Delegación de Igualdad, Salud y Políticas Sociales.



OTRA INFORMACIÓN DE INTERÉS.

- Se invita a los adultos a participar en la grabación del programa de Canal Sur “Andalucía Directo” para felicitarles por su 16 aniversario en enero 2014
- Visita del grupo del curso de conserje-ordenanza al Ayuntamiento de Granada el 5 de marzo para conocer in situ el puesto de trabajo y sus funciones de un usuario de la Asociación.
- Se invita a los adultos a asistir a un concierto en Manuel de Falla el 1 de abril de 2014.
- Visita del grupo de conserje-ordenanza a la Facultad de Ciencias de la Universidad de Granada y al Área de Medio Ambiente del Ayuntamiento de

- Granada el 8 de abril para conocer in situ el puesto de trabajo y sus funciones de algunos usuarios de la Asociación.
- Visita del grupo de multifuncional de un vivero el 11 de abril para ampliar los conocimientos sobre plantas de interior y exterior y aspectos relacionados con la jardinería.
 - Se invita a los jóvenes de formación de adultos y a las familias a que acudan el jueves 10 de abril a la Escuela de Familias programa donde un joven va a exponer "Mi experiencia de participación inclusiva en la Semana Santa".
 - Se informa a los adultos y a sus familias de la oferta de oposiciones del Ayuntamiento de Granada de subalternos.
 - Visita del grupo de conserje-ordenanza del Patronato de la Alhambra para conocer las tareas que realiza un usuario de la Asociación.
 - Visita por parte de los jóvenes de formación de adultos de la Aula Móvil "The Original European Taste, el 14 de mayo, donde se les informa sobre la fuente de energía natural del plátano de Canarias.
 - Visita por parte de los jóvenes de formación de adultos, el 4 de junio, a Decathlon con el objetivo de conocer sus instalaciones y celebrar con ellos la jornada de integración de colectivos en riesgo de exclusión social.
 - Venta de calendarios durante noviembre y diciembre en distintos centros comerciales y lugares de la ciudad.
 - Se invita a los adultos a que participen en Participación en la II Feria Cofrade de Granada, vendiendo calendarios de la asociación, el 29 y 30 de noviembre.
 - Invitación a los adultos a que asistan a la 11ª edición del Torneo Educativo de Navidad, el 27 de diciembre en la ciudad deportiva de Diputación.

SEPAP DE VIDA INDEPENDIENTE.

El Servicio de Vida Independiente, contempla una serie de intervenciones/acciones formativas dirigidas a la consecución de una vida autónoma e independiente para las personas con Síndrome de Down y estudiantes de ciclos formativos superiores y/o universitarios.

Basándose en la profunda creencia de que estas personas deben tener la posibilidad de ejercer el control sobre su propia vida, independientemente del nivel al que logren acceder y/o mantener a lo largo de su vida. Este proceso formativo se estructura en torno a dos fases:

PROYECTO AMIGO: Es un escenario de aprendizaje previo a la Vivienda Compartida en el que 21 personas con y sin discapacidad intelectual, usuarios de la entidad y estudiantes de ciclos formativos y/o universitarios deciden iniciar un proceso formativo que les conduzca a obtener las mayores cotas de autonomía e independencia posibles. El Proyecto Amigo es considerado, la

puerta que permitirá transitar, desde un espacio seguro e íntimamente relacionado con las necesidades individuales de la persona, a otro espacio que exige mayores cotas de responsabilidad y compromiso activo, como son las Viviendas Compartidas. Durante el año 2014, el número de personas con y sin discapacidad que forman parte de este grupo de trabajo es de 21



VIVIENDA COMPARTIDA: Continúa siendo un espacio formativo, donde los usuarios que habiendo culminado su formación en el Proyecto Amigo, están preparados y deciden transitar a una Vivienda Compartida para continuar su formación en vida autónoma e independiente en un marco de convivencia real, en el que los estudiantes ejercen el papel de mediadores, recibiendo desde la RNEV y de cada entidad, la formación necesaria para su adecuado desempeño.

Durante el curso 2014, las actividades formativas realizadas dentro de este Servicio, han sido:

En el Proyecto Amigo:

- **Reuniones de trabajo semanales:** celebradas los lunes, de manera ordinaria, y/o con carácter extraordinario, siempre y cuando el objetivo formativo, así lo ha requerido y en las que se abordan y trabajan el plan de acción grupal elaborado para el curso correspondiente y de manera paralela, los objetivos individuales establecidos y previamente consensuados con cada uno de los usuarios/as.

Además, en estas reuniones hemos trabajado, fomentando la autogestión por parte de los usuarios/as del Proyecto Amigo, en torno a:

- Participación en la organización del **VIII Encuentro Nacional del Proyecto Amigo.**
- **Asistencia al VIII ENPA** (Encuentro Nacional del Proyecto Amigo), celebrado en Águilas (Murcia), en el mes de julio de 2014.

- Preparación y participación en **charlas informativas y divulgativas** sobre Escuela de Vida: Proyecto Amigo y Vivienda Compartida:
Facultad de Ciencias de la Educación.
Facultad de Psicología
- Participación activa en la **Red Nacional de Escuela de Vida**, a través de nuestros representantes: una persona con síndrome de Down y una persona sin síndrome de Down.



En la Vivienda Compartida:

Continuación y desarrollo del Programa formativo para este espacio de aprendizaje, con objetivos recogidos de manera común y aquellos establecidos en el Programa de Trabajo Individualizado.

Las dos Viviendas Compartidas que permanecían abiertas, se han mantenido durante el año 2014 y se ha puesto en marcha una tercera; incorporando a la dinámica de las mismas, visitas de aprendizaje de chicos/as del Proyecto Amigo, que en un futuro transitarán a las Viviendas Compartidas. Por tanto el número total de beneficiarios es de 12.

Previo a la II Jornada Deportiva en Integración en Vegas del Genil, los chicos de las Viviendas compartidas y la Coordinadora del servicio ofrecieron una charla formativa a los jóvenes de las escuelas deportivas.



OTRAS ACTUACIONES.

- **Protocolo médico:**

Todos los Centros de Salud tienen a su disposición la Guía de Atención a la infancia con problemas crónicos de salud, cuyo capítulo 21 está dedicado al síndrome de Down. El protocolo médico se entrega a cada familia en la primera entrevista y periódicamente se les recuerda el ir acudiendo a las distintas revisiones.



- **Fisioterapia.**

Tratamiento de las alteraciones del aparato locomotor a aquellos usuarios que lo precisan. 6 usuarios

- **Educación afectivo-sexual.**

Se trabaja un programa individualizado según las características de los usuarios que forman parte del grupo, con el objetivo de aportar una formación afectivo-sexual que posibilite el adecuado desarrollo integral del usuario/a con unas actitudes y valores normalizados.

Se trabaja el concepto de autodeterminación y autoestima, conocer los sentimientos, el cuerpo, la etapa de la adolescencia, diferenciar lugares y conductas públicas y privadas, conocer los tipos de relaciones y sus límites, prevenir e identificar el abuso físico, psicológico y sexual, adquirir un vocabulario adecuado y una actitud normalizada ante la sexualidad, etc.

El trabajo coordinado con la familia resulta imprescindible por lo que se le informa del desarrollo de las sesiones y se le solicitan temas de su interés para incluirlos en las mismas. Se ha trabajado en 5 grupos, en función de la edad y de las características del usuario/a, un total de 26 chicos/as.

- **Participación de voluntariado.**

Durante este año, 24 personas han colaborado como voluntarios en los diferentes SEPAP de Granadown, distribuidos 6 en Sepap de Apoyo, 3 en Sepap de Formación de Adultos, 5 en Sepap de Escuela de Vida y 3 en ludoteca durante las jornadas formativas y escuelas de padres. Además colaboramos con el Plan de Voluntariado de aprendizaje universitario por el cual participaron 7 en los diferentes servicios y actividades programadas por nuestra asociación.

- **Puesta en marcha del Programa FREE TOUR “DESCUBRE EL REALEJO”**

Compuesto por 15 jóvenes con síndrome de Down que formaron parte previamente del proyecto de autonomía y movilidad a través de “Itinerarios por el Centro Histórico de Granada” creado hace cuatro años para dar respuesta a las demandas a su interés por conocer la ciudad y participar activamente en la vida de la comunidad.

Se trata de aplicar lo aprendido y consiste en una visita por el Realejo, “el antiguo barrio judío de Granada”. De una hora y media de duración comienza en la plaza Isabel la Católica y termina en el Campo del Príncipe. Estas visitas se realizan los sábados y domingos por la mañana. Cada grupo está formado por tres guías, estando preparados para ir solos. Actualmente están en marcha cuatro grupos.



Además se reúnen semanalmente en la sede de la asociación Ofecum, en el Callejón de Pavaneras, donde preparan la historia del barrio, lugares, monumentos, conventos... y afianzan los recorridos por el barrio. Se hace lectura diaria de los textos preparados y se aporta información de prensa diaria sobre el barrio.

Se trabaja el desenvolverse con autonomía por la ciudad, haciendo uso de los recursos ordinarios de la comunidad, el lenguaje y la comunicación y potenciar su autonomía y sus capacidades, haciéndolas más visibles a la sociedad. Es un proyecto novedoso, no tenemos noticias de que ninguna otra asociación lo haya hecho.



DOWN GRANADOWN
 Asociación Síndrome de Down
 Granada

¿Quieres descubrir el **REALEJO** con nosotros?

Free Tour

Antiguo Barrio judío de Granada

Los Guías son jóvenes con síndrome Down.

Los fines de semana a las 11:00 de la mañana. Una hora y media aprox. (Salida Plaza Isabel la Católica)

El tour es gratuito.

Para reservas → **699 376 660**
 secretaria@downgranada.org

- **PRESENTACIÓN DE LOS DIFERENTES SEPAP DE GRANADOWN A LOS SOCIOS.**

En el mes de Septiembre los profesionales presentaron a todos/as los socios/as, los diferentes servicios del SEPAP.

En este acto, intervino todo al equipo que atienden a las personas con S. Down e ilustraron sus intervenciones con material audiovisual.

Asistieron numerosas familias, cinco de ellas de nueva incorporación a la Asociación.



- **ASESORAMIENTO E INFORMACIÓN A LAS FAMILIAS.**

Desde la asociación procuramos mantener una relación fluida, espontánea y frecuente con todos/as los miembros de la Asociación. Les asesoramos sobre los recursos sociales que existen a su disposición y los acompañamos en la gestión de los mismos. Ejemplos de esto son:

- Convocatoria de subvenciones para transporte de niños y niñas que son Atendidos en Centros de Atención Temprana, y para prótesis y órtesis (gafas, etc). Consejería de Igualdad y Bienestar Social de la Junta de Andalucía.
- Ayudas de educación Especial de la Consejería de Igualdad y Bienestar social.
- Asesoramiento y elaboración de informes para la solicitud de la Valoración de Grado de dependencia, etc...
- Sobre escolarización y las dudas que puedan tener sobre las diferentes modalidades.

Igualmente tratamos de seleccionar información que puede ser de su interés y gracias al correo electrónico logramos comunicar con un porcentaje del 77,33 % de los socios la información por esta vía con la inmediatez que esto supone.

- **ASESORAMIENTO PSICOPEDAGOGICO.**

Asesorar y orientar a familias, usuarios, profesionales.

- **FORMACIÓN DE PADRES Y MADRES.**
- **Encuentros de Autoayuda:** Se ha continuado con una dinámica de encuentros de padres y madres tratando aquellas temáticas del interés.
“Compartimos experiencias para fomentar la autonomía de nuestros hijos/as”, coordinado por Marivi Ubiña e Isidro Quesada
- **Escuelas de padres:** Desde Granadown, con el objetivo de ampliar la formación de las familias se organizaron las siguientes charlas formativas:
 - **“Experiencias y conclusiones del XII Encuentro andaluz de familias”** Por D^a Pilar López Garrido y D. Pepe Ibañez.
 - **“Mi experiencia de participación en la Semana Santa”** por D. Salvador Martínez Baringo, joven con síndrome de Down.



- **“Programa de Intervención basado en Mindfulness para la mejora de la atención en chicos/as con síndrome Down y sus padres”**. Por D^a María del Carmen Verdejo.
- El taller de **“Medidas preventivas del virus sincitial”** a cargo de una enfermera miembro de la Asociación de Prematuros. Fue muy interesante.

ACCIONES DIRIGIDAS A LOS PROFESIONALES DE GRANADOWN.

- **FORMACIÓN DE PROFESIONALES.**

La formación continua de los profesionales de Granadown en todas aquellas áreas y temas relacionados con el síndrome de Down constituye una de nuestras prioridades. Incidiéndose en el aprendizaje y mejora de nuestra visión del modelo de calidad **EFQM** y de los distintos **Servicios para la Promoción de la Autonomía Personal**. Nuestros profesionales han acudido a **Jornadas y Cursos específicos** para continuar complementando su formación en cada área de trabajo. Destacando:

- **“Trabajo en equipo y coaching”** por D. Antonio Jiménez y con la asistencia y valoración positiva de todos/as los profesionales de la Asociación.
- **“El Maltrato y la Discapacidad”**, organizadas por Down Andalucía.
- Formación en **“Prevención de riesgos laborales”** en la Asociación.

- **PARTICIPACIÓN DE NUESTROS PROFESIONALES EN FOROS DOWN ESPAÑA.**

Granadown procura trabajar en coordinación con los demás profesionales de Down España participando en: Foro para Directivos y Gerentes de Down España, Red de Down Integra: Empleo con Apoyo, Red de Escuela de Vida, Red de Vida Independiente, Red de Atención Temprana, Grupo Motor de la Red de Educación, Red de Hermanos. Este año también desde SEPAP de inserción laboral las sesiones formativas del programa de Empleabilidad Down de la Fundación Barclays y del curso “Yo me prep@ro” de la Fundación Vodafone.

- **JORNADAS Y CHARLAS IMPARTIDAS POR NUESTROS PROFESIONALES PARA OTROS PROFESIONALES.**
 - ✓ Desde el Servicio de Apoyo Escolar tres de nuestros profesionales participaron en las Jornadas en Cáceres tituladas "Educamos: una visión desde Infantil a Secundaria" celebradas en de Noviembre, y donde hicieron un repaso desde la educación infantil, primaria y secundaria.

 - ✓ Desde el Servicio de Inserción Laboral participamos en el Taller de mediación en materia de inserción laboral de discapacitados organizado por Jesús Ambel y realizado en nuestra Asociación e impartimos la charla sobre “Integración laboral de personas con síndrome de Down en el mercado ordinario” en la Asociación Salud para la mente – SAPAME, en octubre de 2014.

 - ✓ Participamos en el “I Congreso Nacional sobre las Personas con Discapacidad” con dos comunicaciones “Experiencias de los Funcionarios en el Ayuntamiento” y “Experiencias de la Asociación”. Los jóvenes aportaron un trabajo sobre “El derecho al Empleo”.



GESTIÓN DE LOS RECURSOS. SUBVENCIONES 2014

Para poder desarrollar las actividades anteriormente descritas, acudimos a convocatorias públicas y privadas que nos ayudan a financiar parte de los costes de los servicios que desarrollamos.

ENTIDAD	PROGRAMA
Consejería de Igualdad y Bienestar Social	Mantenimiento de la sede
Consejería de Igualdad y Bienestar Social	Programa de autonomía personal.
Ayto. de Salobreña y Consejería Salud	CAIT Salobreña
Consejería de Salud	Programa Atención Temprana. GRANADOWN
Ayuntamiento de Granada	Mantenimiento de sede
Consejería de Educación a través de Down Andalucía	Programa de Apoyo Extraescolar.
Consejería de Salud a través de Down Andalucía	Programa de Salud y Autocuidados
Ministerio de Sanidad, Servicios Sociales e Igualdad a través de Down Andalucía	Programa de Familias y Autonomía Personal
Renta 4	Proyecto Empleo con Apoyo.
Fundación ONCE.	Curso "Conserje-Ordenanza"
Fundación Barclays.	Empleabilidad Down
Vodafone	Programa Yo me preparo
La Caixa.	Inserción Laboral
Bankia.	Programa de Viviendas Compartidas

CONVENIOS Y PARTICIPACIÓN CON OTRAS ENTIDADES

- **CONVENIOS CON LA UNIVERSIDAD DE GRANADA.**

Convenios para practicas formativas: a través de estos convenios hemos acogido y colaborado en la formación de diferentes alumnos universitarios, de la Facultad de Ciencias de la Educación: maestros, pedagogos, psicopedagogos y logopedas, de la Facultad de Psicología: psicólogos, de la Escuela Universitaria de Fisioterapia: fisioterapeutas y de la Escuela Universitaria de Trabajo Social: trabajadores sociales.

- **CONVENIO CON EL IES PEDRO SOTO DE ROJAS Y EL CENTRO DE ESTUDIOS JURIDICOS GRANADA**

Mediante estos convenios, alumnos de diferentes ciclos formativos y cursos de formación profesional han desarrollado sus prácticas en nuestro Servicio de Formación de Adultos y el área de administración.

- **COLABORACIÓN CON LA DELEGACIÓN DE EDUCACIÓN.**

Hemos continuado manteniendo contactos con la Delegación de Educación de la Junta de Andalucía acerca de las diferentes etapas educativas, y con especial atención a los ciclos formativos, a fin de mejorar y coordinar la inserción educativa del alumnado con síndrome de Down.

- **PARTICIPACIÓN EN LA COMISIÓN EJECUTIVA DEL CONSEJO MUNICIPAL DE PERSONAS CON DISCAPACIDAD.**

Dentro del Área de Familia y Bienestar Social del Excmo. Ayuntamiento de Granada, esta comisión ejecutiva se reúnen mensualmente.

En las actividades organizadas por el Consejo Municipal de personas con Discapacidad del Ayuntamiento de Granada hemos participado en la dos ediciones anuales de la Feria de Asociaciones en la Fuente de las Batallas y en el Programa Ponte en mi lugar; por el cual jóvenes con síndrome de Down han ofrecido charlas a escolares sobre las personas con algún tipo de discapacidad.



- **CONVENIOS PARA PRÁCTICAS EPES.**

En el marco de un convenio para programas destinados a promover la inserción laboral de las personas desempleadas a través de ofrecer experiencias profesionales con tutorías que les acerquen al mundo laboral y proporcionen el conocimiento de los hábitos, prácticas y valores propios de los entornos laborales, en el año 2014 hemos contado con una maestra y una psicóloga que continua con nosotros.
- **NUEVOS CONVENIOS PARA PRÁCTICAS LABORALES DE NUESTROS JÓVENES.**

PATRONATO DE LA ALHAMBRA. En enero de 2014 se firma una adenda al convenio para continuar las prácticas laborales de un joven durante 12 meses.

UNIVERSIDAD DE GRANADA. Prorrogamos el convenio de colaboración para la realización de prácticas de un año más.

DIPUTACIÓN DE GRANADA
En Enero de 2014 se firma un convenio de colaboración para la realización de prácticas en la Diputación de Granada durante seis meses.

AYUNTAMIENTO DE MOTRIL. En enero se firma un nuevo convenio para la realización de prácticas en el Ayuntamiento de este municipio.

INDITEX – PULL & BEAR
En Marzo de 2014 se firma un convenio de colaboración para realizar unas prácticas durante seis meses.

DELEGACIÓN TERRITORIAL DE IGUALDAD, SALUD Y POLITICAS SOCIALES DE GRANADA
En mayo de 2014 se firma un convenio de colaboración para realizar unas prácticas durante diez meses.

AYUNTAMIENTO DE GRANADA
En Febrero de 2014 se firma un anexo al convenio de 13 de mayo de 2013 convenio para la realización de prácticas en el Ayuntamiento de Granada.

AYUNTAMIENTO DE GRANADA Y KONECTA FUNDACIÓN
En septiembre de 2014 se firma un convenio de colaboración entre el Ayuntamiento de Granada, la Fundación Konecta y la Asociación para la realización de prácticas en el Ayuntamiento de Granada, durante seis meses.
- **PARTICIPACIÓN EN PROYECTOS DE INVESTIGACIÓN.**
 - Estamos trabajando con la Universidad de Granada para desarrollar un proyecto de “Envejecimiento activo en personas con síndrome de Down”.
“El diagnostico Neuropsicológico de las redes de la Atención en jóvenes con síndrome de Down.”
 - “Protocolo Aura de Seguimiento Neuropsicológico PAS-NPS para personas con discapacidad intelectual”

- **PARTICIPACIÓN EN DOWN ANDALUCÍA.**

Nuestra presidenta y nuestro vicepresidente forman parte de la directiva de la Federación Andaluza de Asociaciones Síndrome de Down y participan activamente en reuniones de Junta Directiva y Asambleas.

Destacar el Convenio firmado con la Consejería de Educación sobre “Colaboración profesional en actividades de los centros educativos”.

- **PARTICIPACIÓN EN DOWN ESPAÑA.**

Cómo miembros de la Asamblea de Down España, nuestros representantes mantienen un contacto directo y frecuente con la Directiva de Down España.



- **RELACIONES CON OTRAS ENTIDADES DE GRANADA.** Son de destacar durante el año 2014 las siguientes actividades:

La ONCE: compartimos con ellos la celebración del día de Santa Lucía y asistimos también a la IV Bienal de Flamenco.

PREMIOS Aniversario de la Excma. Diputación de Granada.

El **CSIF** invita a la Asociación a las III Jornadas sobre “Mentes emprendedoras: Oportunidad de cambio” en la Caja Rural.

Acudimos al acto de entrega del certificado de accesibilidad universal al centro de **Covirán** en la plaza de la Ilusión.

Acudimos a la celebración 60 aniversario del **Colegio de Sordos.**

Club Rotary Granada, hemos contactado con esta asociación con la finalidad de abrir oportunidades laborales a nuestros jóvenes.



- **CHARLA EN LA FACULTAD DE PSICOLOGÍA.**

Bajo el título La Inclusión en secundaria, varios de nuestros jóvenes contaron su experiencia en el ámbito educativo, social, laboral y de vida independiente.



- **MASTER DE ORIENTACIÓN EDUCATIVA.**

Por invitación del profesor-orientador Juan de Dios Fernández, la presidenta y uno de jóvenes hablaron de su experiencia desde la familia y la implicación en el proceso educativo, así como su experiencia sobre vida independiente.

- **CHARLA EN MASTER DE DISCAPACIDAD DE LA ESCUELA DE CIENCIAS DE LA SALUD.**

La Presidenta, nuestra psicóloga y un chico con síndrome de Down hablaron sobre el protocolo médico, atención temprana y de la experiencia vital de una persona con síndrome de Down.

- **JORNADA EDUCACIÓN VIAL ADECCO.**

Organizada por la Fundación Adecco, nuestros jóvenes disfrutaron de una jornada formativa sobre "Educación Vial"



- **ENCUENTRO DE FAMILIAS DE DOWN ANDALUCIA.**

Se llevo a cabo el XIII Encuentro de Familias de Down Andalucía a final de febrero en Torremolinos (Málaga) con la asistencia de 23 familias de nuestra asociación.

- **ENCUENTRO DE FAMILIAS DE DOWN ESPAÑA EN ÁVILA**

Asistieron 10 familias de nuestra entidad, que recibieron formación en áreas muy variadas, desde la presencia en los medios de comunicación de las personas con síndrome de Down a modelos de vida independiente, envejecimiento, etc...

OTRAS ACTIVIDADES Y ORGANIZACIÓN DE EVENTOS

- **DÍA MUNDIAL DEL SINDROME DE DOWN. 21 de marzo**

Para conmemorar este día, desde Granadown organizamos diferentes eventos:

JUEVES 21 DE MARZO DE 2013. DÍA MUNDIAL DEL SINDROME DE DOWN

En el Salón de Actos de la Facultad de Medicina. En la mesa de inauguración contamos con D. Indalecio Sánchez-Montesinos García, decano de la Facultad de Medicina, D^a Ana María Rey Merino; secretaria General de Políticas Sociales de la Junta de Andalucía, D^a Ana Gámez Tapias, Delegada del Educación de la Junta de Andalucía en Granada, D. Fernando Egea Fernández Montesinos, Concejal de bienestar social del Excmo. Ayuntamiento de Granada; D^a. Marta Nieves Ballesteros, Diputada delegada de Bienestar Social de la Excmo. Diputación de Granada; D^a María del Pilar López Garrido, Presidenta de Granadown y D. Salvador Martínez Baringo vocal en Junta Directiva de Granadown.

Posteriormente niños/as y jóvenes con síndrome de Down dieron **Lectura al Manifiesto del Día Mundial del síndrome de Down.**



Y tuvo lugar la Mesa Redonda: La experiencia de las personas con síndrome de Down relatada por sus protagonistas, moderada por D^a Pilar López Garrido, Presidenta de Granadown, se habló del nacimiento de un bebé con síndrome de Down. D^a Loreto Prados, mamá de Rodrigo, 2 años, El colegio, Como obtuve mi título de Educación Secundario Obligatoria y

ahora curso un modulo de Formación Profesional, el Trabajo en la Universidad de Granada como una más. Ana Sánchez Casado y Vivir de forma independiente. Manolo López Moratalla-Lopez.

Cerramos este maravilloso acto en el Aula Magna con la actuación del Cuarteto Eurídice.

SABADO 22 DE MARZO.

ZUMBA POR EL SINDROME DE DOWN. Fuente de las Batalla. 12.00 HORAS

Con la colaboración del Gimnasio WE, nuestros chicos y chicas y la participación de todos/as los ciudadanos/as de Granada.



DOMINGO 30 DE MARZO DE 2014. II JORNADAS DEPORTIVAS PROVINCIALES EN INCLUSIÓN.

Organizadas por el Ayuntamiento de Vegas del Genil y con el apoyo de la Excm. Diputación de Granada

- **ENTREGA PLACA DE BANKIA.** Recibimos una importante donación de esta entidad para financiar nuestros programas de inserción laboral.



- **FUNDACIÓN RENTA 4.** Firmamos con D. Juan Carlos Ureta la renovación de los convenios por los cuales esta entidad apoya la “Formación e Inserción Laboral de jóvenes con síndrome de Down” y nuestro Calendario Solidario.

- **INVITACIÓN A PARTICIPAR EN TEATRO INTERGENERACIONAL.**
Algunos de nuestros chicos/as participan en un “Teatro Intergeneracional” promovido por la Delegación de Bienestar social de la Junta de Andalucía.
- **TALLER DE FOTOGRAFIA.** Gracias a la iniciativa y colaboración del fotógrafo José Santopalomo pudimos desarrollar un taller de fotografía. Se trató de una sesión de estudio muy interesante donde nuestros jóvenes entendieron diferentes conceptos básicos en fotografía.



- **EL ZOCO DEL SALÓN.** Nos han ofrecido la posibilidad de participar en dos ocasiones en esta estupenda iniciativa que se desarrolla los sábados finales de cada mes y donde expusimos nuestros calendarios, camisetas y entregamos folletos explicativos.
- Participamos en las **I JORNADAS DE IGUALDAD DE DERECHOS-IGUALDAD DE OPORTUNIDADES**, el 22 de noviembre, en colaboración con el Ayuntamiento de Churriana de la Vega. Nuestra Asociación instaló un stand informativo y de venta de calendarios. Asistió mucho público y tuvieron mucho éxito los talleres de todo tipo de actividades.
- **PROYECTOS NAVEGAMOS JUNTOS.** Se presentó este proyecto a la Fundación Telefónica, con la idea de financiar el acceso a tablet y otros dispositivos tecnológico. Dependíamos de una votación a través de internet y aunque no ganamos, dimos mucha visibilidad a nuestra iniciativa.
- **FIESTA DE VERANO, ESCUELA DE FAMILIAS**
Para finalizar el curso escolar tuvo lugar nuestra tradicional Fiesta de Verano. Previamente pudimos ofrecer a las familias la charla “Apps educativas. El videojuego como herramienta de aprendizaje”. Impartida por uno de nuestros socios, Jose Antonio Bautista, y en la que nos mostró ejemplos de

aplicaciones interesantes y cómo encontrar un uso enriquecedor de los dispositivos táctiles.

- **COVENIO DE COLABORACIÓN CON TELEPIZZA.** Hemos firmado un acuerdo por el cual esta entidad nos dona la recaudación e unos talleres que organizan a través de los colegios en los que enseñan a los escolares a realizar pizzas. Aprovechamos cada taller para contar a los chicos/as, qué es el síndrome de Down.



- **LEY DE TRASPARENCIA.** Hemos incluido en nuestra página web un apartado denominado TRASPARENCIA Y BUEN GOBIERNO en el que se encuentran nuestros Estatutos, el Código Ético, organigrama, el reconocimiento de utilidad pública, etc... y cualquier documento que facilite el mayor conocimiento de nuestro trabajo e integridad.
- **DÍA DE LA DISCAPACIDAD,** que se celebra el 3 de diciembre. La Asociación participó vendiendo calendarios en la Feria de Asociaciones y ha estado presente en la lectura de Manifiestos en el Excmo. Ayuntamiento y de la Junta de Andalucía. Paralelamente en el Instituto de Educación Secundaria Aynadamar se desarrolló una Mesa Redonda en la que intervino, nuestra presidenta, un vocal y profesor del centro y un joven que estudia un ciclo formativo en ese IES.



- **METODO DE LECTURA “Me Gusta Leer”**

Desde Granadown continuamos difundiendo la metodología global de lectura y mostrando a padres/madres y colegios la adecuación de nuestro método a las características de nuestros niños/as con síndrome de Down. Haciendo hincapié en lo novedoso y divertido de trabajar con el soporte informático.

- **XVIII FESTIVAL TAURINO A BENEFICIO DE GRANADOWN.**

EL 4 de mayo con un cartel de lujo, abrimos la temporada taurina de Granada 2014. Con Enrique Ponce, Manuel Díaz “El Cordobés”, David Fandila El “Fandi”, Daniel Luque, Román y el rejoneador Leonardo Hernández disfrutamos de una maravillosa tarde.



- **FIESTA DE NAVIDAD Y REYES.**

Cómo cada año, sus Majestades de Oriente visitaron la Asociación para entregar a niños/as regalos y caramelos y además contamos con la colaboración de una rondalla.

Los padres/madres, chicos/as, profesionales y amigos/as pudimos compartir una agradable velada antes de las Fiestas Navideñas.



- **ORQUESTA CIUDAD DE GRANADA.** Se ha abierto una vía de colaboración con la Orquesta por la cual nuestros jóvenes de entre 6 y 14 años han podido participar en la Sinfonía de los Juguetes junto a otros niños y niñas.
- **CALENDARIO SOLIDARIO 2015.**
Por noveno año consecutivo, y bajo el lema **“TENEMOS UN GRAN PROYECTO DE VIDA. ¿QUIERES COLABORAR?”**, presentamos, en Salón de Plenos del Excmo. Ayuntamiento de Granada nuestro Calendario Granadown 2015.

Junto a nuestros chicos/as con síndrome de Down, en 2015 nos acompañarán El Fandi, Los Cantajuegos, Sergio Dalma, David de Maria, Leonardo Hernández, Josema Yuste, La selección Española de Baloncesto, Miguel Ríos, Jesús Torres, David Fernández, Carlos Hipólito, Félix Álvarez e Inma Shara.



Cómo siempre este calendario ve la luz gracias al patrocinio de empresas comprometidas como Industrias Kolmer, Grupo Lo Mónaco, CSIF, Covirán, UC10, Cetursa Sierra Nevada, Renta 4, La Cueva de 1900, Inagra, H2O Granada, Hipercor, Rodych Seguridad, Mar and gen, Limpiezas las Nieves, Ideal y Velázquez.

- **ASOCIACIÓN DE POLICIA LOCAL**, el 23 de diciembre estuvimos en un acto en el que nos entregaron la recaudación de la venta de calendarios que esta entidad llevó a cabo para apoyarnos.

- **PRENSA.**

Dentro de nuestros objetivos se programa tener una presencia activa en los medios de comunicación, como medio de sensibilización sobre el síndrome de Down y de difusión de nuestro trabajo. Un año más, diferentes medios de prensa escrita y audiovisual se han hecho eco de nuestros eventos y se han interesado por nuestros proyectos. Como muestra se adjunta un dossier.

- **PAGINA WEB: www.downgranada.org**

Procuramos mantener actualizada nuestra página web, de modo que la misma sea un instrumento de difusión y sensibilización de nuestro trabajo, así como un foro de intercambio y aprendizaje para padres/madres y profesionales. Procuramos también tener una presencia activa en:

Facebook: <http://www.facebook.com/pages/Asociacion%20de%20Down-De-Granada-Granada/158214544223920>

Flickr: <http://www.flickr.com/photos/downgranada/>

EXTENSIÓN LA COSTA DE GRANADOWN.

En 2004, se empieza a prestar el servicio en la Costa por primera vez. Se pretende entonces, evitar los numerosos desplazamientos que tienen que hacer las familias a Granada para que sus hijos/as con síndrome de Down reciban la estimulación necesaria.

Al principio se dan clases de Apoyo Escolar en las instalaciones del CEIP "Mayor Zaragoza". Un año más tarde, 2005, gracias a la colaboración por parte del Instituto Mediterráneo nos ceden una parte de la segunda planta del antiguo colegio Segalvina.

Poco a poco la Asociación se va consolidando prestando servicios no solo de Apoyo Escolar, sino también de Logopedia, Inserción Laboral y Atención Temprana. Concretamente en cuanto a este último, en 2007 se firma un Convenio con el Excmo. Ayuntamiento de Salobreña y la Delegación de Salud y Bienestar Social, para atender a menores con trastornos en el desarrollo o riesgo de padecerlos de 0-6 años. Dicho convenio contemplan 20 plazas pero un año más tarde y teniendo en cuenta la gran demanda, se amplía hasta a 30 plazas.

Ámbito de Actuación:

El ámbito de actuación contempla: Salobreña, Almuñécar, La Herradura, Otívar, Jete, Lentejil, Ítrabo, Molvizar, Lobres y Los Guájares. Pudiéndose atender a cualquier persona con Síndrome de Down independientemente de su lugar de residencia.



Las instalaciones:

En 2013 se aprobó la cesión de las antiguas dependencias del gimnasio municipal a nuestra asociación, quien con la colaboración del Ayuntamiento, inició la adecuación y reforma de dichas instalaciones para poder prestar los servicios que lleva a cabo. Un año más tarde, septiembre 2014, se inicia el curso escolar con las instalaciones acabadas y listas para comenzar. El nuevo espacio cuenta 3 unidades específicas de Atención Temprana (NICA: 42987)

- 1 Unidad de Fisioterapia y Estimulación Multisensorial,
- 1 Unidad de Psicología,
- 1 Unidad de Logopedia

Además para atender específicamente a las personas con síndrome de Down y sus familias, la sede cuenta también con dos aulas más, una clase de apoyo escolar y una clase de Logopedia

Ambas son también utilizadas como aulas de usos múltiples (reuniones de profesionales, charlas informativas, atención a familias...)

Con la nueva ubicación da lugar a mejor accesibilidad al centro y mejores recursos puesto que se encuentra en una zona céntrica y peatonal. Además se han eliminado las barreras arquitectónicas. El centro cuenta con rampa de acceso, baños adaptados, recibidor de espera...



SERVICIOS PARA LA PROMOCIÓN DE LA AUTONOMIA PERSONAL EN LA COSTA

- **SEPAP DE ATENCIÓN TEMPRANA:** Dada la importancia de establecer, lo antes posible, una estimulación y actuación eficaz tanto al niño/a como con su familia y al entorno, se han gestionado una serie de actuaciones con el nuevo Gerente del Hospital Santa Ana de Motril para proporcionar asesoramiento e información cuando se produce la “Primera Noticia” y se quiere enfatizar la importancia de la Atención Temprana y las actuaciones guiadas a través del Protocolo Médico de Salud
Usuarios/as atendidos en estimulación perceptivo-cognitiva y motora:
 - **5 usuarios/as con síndrome de Down**
- **CENTRO DE ATENCIÓN INFANTIL TEMPRANA:**
 - Nº Plazas: 30 (240 UMAT/mes)
 - **89 niños/as 0-6 años atendidos/as en 2014**
 - 27 altas realizadas por seguimiento adecuado, cambio de equipo responsable o petición familiar.
- **SEPAP DE LOGOPEDIA:** En la Extensión, al igual que en la sede principal, se trabaja la voz, el habla, el lenguaje y la comunicación de todos y todas nuestros usuarios/as para que puedan llegar a relacionarse con los demás alcanzando el máximo de autonomía posible.
 - 17 usuarios/as atendidos/as
 - 2 Grupos de Habilidades de Comunicación.
- **SEPAP DE APOYO ESCOLAR:** Además de trabajar y reforzar todas aquellas habilidades curriculares, también realizamos todas las visitas a los colegios de la costa, necesarias para establecer una adecuada coordinación entre los profesionales que atendemos a las personas con s. Down.
 - 14 usuarios/as atendidos/as. Se han visitado el 100 % de los centros.



- **SEPAP FORMACIÓN DE ADULTOS E INSERCIÓN LABORAL:** Se ha organizado un grupo de formación de adultos al que acuden una vez a la semana durante 2 horas. Se trabajan habilidades funcionales y de autonomía. Trabajamos la Metodología del Empleo con Apoyo en la Costa con la Inserción laboral de un chico en el Área de Deportes del Excmo. Ayuntamiento de Motril.
- **COORDINACIÓN Y FORMACIÓN CONTINUA:** El equipo de profesionales de la Extensión, formado por una psicóloga, una fisioterapeuta, dos logopedas y una maestra de apoyo, se reúnen semanalmente para organizar, informar y llevar a cabo las diferentes actuaciones con el trabajo los usuarios/as y sus familias. Además el coordinador de la Extensión acude semanalmente a Granada a las reuniones de su servicio y a coordinar el trabajo con el resto de compañeros/as (Gerencia, Administración, etc)

OTRAS ACTIVIDADES.

CAMPAÑA DE SENSIBILIZACIÓN A TRAVÉS DE LA RED MUNICIPAL DE LUDOTECAS MOTRIL

Los destinatarios de la iniciativa 'Juguemos a ponernos en su lugar' son los niños que participan diariamente en la Red Municipal de Ludotecas con edades comprendidas entre los 9 y los 14 años. La campaña 'juguemos a ponernos en su lugar' fomenta la diferencia como valor y enriquecimiento mutuo, para que los jóvenes motrileños tomen conciencia de la importancia de la inclusión, prevenir estereotipos en relación al síndrome de Down y fomentar la creatividad y el aprendizaje cooperativo.



CONCURSO CORTADORES DE JAMÓN 28 DE FEBRERO DÍA DE ANDALUCÍA.

La Asociación de Gastronomía, Enología y Turismo Genotur organizó un Concurso de Cortadores de Jamón, en el cual se pretendía poner en valor una labor muy tradicional. Los beneficios de dicho evento fueron destinados a impulsar los proyectos que nuestra entidad desarrolla para lograr la inserción social de los niños y jóvenes de la zona.

NOVENA FERIA DE ASOCIACIONES EN MOTRIL

Como cada año, estuvimos presente en la feria de Asociaciones de Motril informando de nuestro trabajo.



EXPOSICION DE PINTURA A BENEFICIO DE GRANADOWN

El pintor y escultor melillense Pepe Gámez inauguró una exposición de pintura en la Biblioteca Municipal, en la que se retrataban paisajes del norte de Marruecos y de Salobreña, bajo el nombre 'Frente a frente',

Casi todas las exposiciones de este artista melillense comparten sus ganancias con alguna organización solidaria, en este caso parte de los beneficios han sido destinados a la Asociación Granadown.

