

## MEMORIA ASOCIACIÓN SÍNDROME DE DOWN DE GRANADA. GRANADOWN 2015



**ASOCIACION SÍNDROME DE DOWN DE GRANADA**  
**C/ PERETE Nº 36 18014 GRANADA**  
**Tlf. 958151616**  
**[www.downgranada.org](http://www.downgranada.org)**

# GRANADA CON EL SÍNDROME DE DOWN 25 ANIVERSARIO

## **INDICE**

**Presentación de la ASOCIACIÓN SÍNDROME DE DOWN DE GRANADA.**

**VISIÓN, MISIÓN Y VALORES.**

**ORGANIGRAMA DE LA ASOCIACIÓN SÍNDROME DE DOWN DE GRANADA.**

**ÓRGANOS DE GOBIERNO Y COMPOSICIÓN DE JUNTA DIRECTIVA**

**BREVE INTRODUCCIÓN AL SÍNDROME DE DOWN.**

**CENTRO DE PROMOCIÓN DE LA AUTONOMÍA PERSONAL. CEPAP**

**MEMORIA DE ACTIVIDADES 2015.**

**CEPAP PARA PERSONAS CON SÍNDROME DE DOWN.**

**SEPAP DE ATENCIÓN TEMPRANA.**

**SEPAP DE LOGOPEDIA.**

**SEPAP DE EDUCACION.**

**SEPAP DE FORMACIÓN E INSERCIÓN LABORAL.**

**SEPAP DE VIDA INDEPENDIENTE.**

**OTRAS ACTUACIONES.**

**ACCIONES DIRIGIDAS A LAS FAMILIAS**

**ACCIONES DIRIGIDAS A LOS PROFESIONALES**

**GESTIÓN DE LOS RECURSOS. SUBVENCIONES OBTENIDAS EN 2015**

**CONVENIOS Y PARTICIPACIÓN CON OTRAS ENTIDADES.**

**25 ANIVERSARIO DE GRANADOWN**

**OTRAS ACTIVIDADES Y ORGANIZACIÓN DE EVENTOS.**

**EXTENSIÓN LA COSTA DE GRANADOWN**

## ASOCIACIÓN SÍNDROME DE DOWN DE GRANADA.

### Sede Social

C/ Perete nº 36

18014 Granada.

Tlf. 958151616 y 699.37.66.60

[www.downgranada.org](http://www.downgranada.org) [asociacion@downgranada.org](mailto:asociacion@downgranada.org)

**Nº de Identificación fiscal:** G-18238790

**Inscripción en el Registro General de Asociaciones:** 1476

**Declarada de Utilidad Pública por Consejo de Ministros de fecha** 8 de abril de 1994

Creada en 1.990, somos una entidad sin ánimo de lucro, de ámbito provincial y estamos federados a nivel andaluz en Down Andalucía (Federación Andaluza de Asociaciones para el Síndrome de Down), y a nivel estatal en Down España (Federación Española de Instituciones para el Síndrome de Down).

Granadown la formamos un amplio colectivo, compuesto por:

- 305 personas con síndrome de Down (en adelante s.D.) y los padres o tutores como socios numerarios
- 210 Socios colaboradores personas sensibilizadas con nuestros objetivos que contribuyen eficazmente al desarrollo de las capacidades y normalización de las personas con s.D.
- Un equipo de profesionales, expertos en la atención a las personas con s.D., que trabajan con dedicación y eficacia. (34 profesionales).
- Empresas y entidades que apoyan e impulsan nuestro trabajo.
- Un voluntariado formado que presta su importante colaboración.
- El apoyo de las administraciones locales, autonómicas y estatales.



## NUESTRA MISIÓN, VISIÓN Y VALORES

**Misión:** GRANADOWN, tiene como fin general, mejorar la calidad de vida de las personas con síndrome de Down, potenciando el pleno desarrollo de sus capacidades individuales y logrando su plena inclusión en la sociedad.

**Visión:** Creemos en las **capacidades** de las personas con s. D., promoviendo las estrategias más adecuadas para potenciarlas. Queremos que alcancen la mayor **autonomía e independencia** que les permita desenvolverse y participar activamente en la comunidad.

Para poder atender a sus peculiaridades sanitarias y pedagógicas es necesario conocer la especificidad del síndrome de Down. Potenciamos la implicación de las familias y la formación específica de los profesionales.

Granadown se concibe como **mediadora** de los diferentes procesos que realiza la persona con s. D. prestando a ésta y a su familia **los apoyos** necesarios para lograr su **inclusión y el pleno ejercicio de sus derechos**.



### Valores:

**Inclusión:** participación activa y plena en todos los ámbitos de la vida; familiar, escolar, laboral y social.

**Formación y especificidad:** Conocer las estrategias pedagógicas más adecuadas, las peculiaridades y características.

**Autonomía e Independencia:** Significa ser capaz de vivir de la forma que tu elijas, con la gente que tu elijas. Significa ser capaz de elegir quien te ayuda y de la forma en que te ayudan. No se trata de hacer estricta y necesariamente las cosas por ti mismo, sino de **tener el control de tu vida en el día a día**.



**Trato igualitario:** La persona con síndrome de Down, es ante todo persona. Tiene los mismos derechos y deberes que cualquier ciudadano. Se debe actuar con el mismo comportamiento y exigencias con los que tratarías a otras personas.

**Respeto:** a la persona con síndrome de Down, a sus características individuales, a su familia y a su entorno.

**Nuevas culturas sociales:** Granadown mediante la difusión de sus valores promueve el cambio de mentalidad de los diferentes agentes sociales implicando a estos en nuestros objetivos.

**Calidad:** como elemento fundamental que permite la evaluación y la mejora continúa de los procesos.

**La cooperación:** con otras asociaciones, grupos y entidades que comparten nuestros valores para coordinar las distintas acciones y lograr la eficiencia de nuestro trabajo.

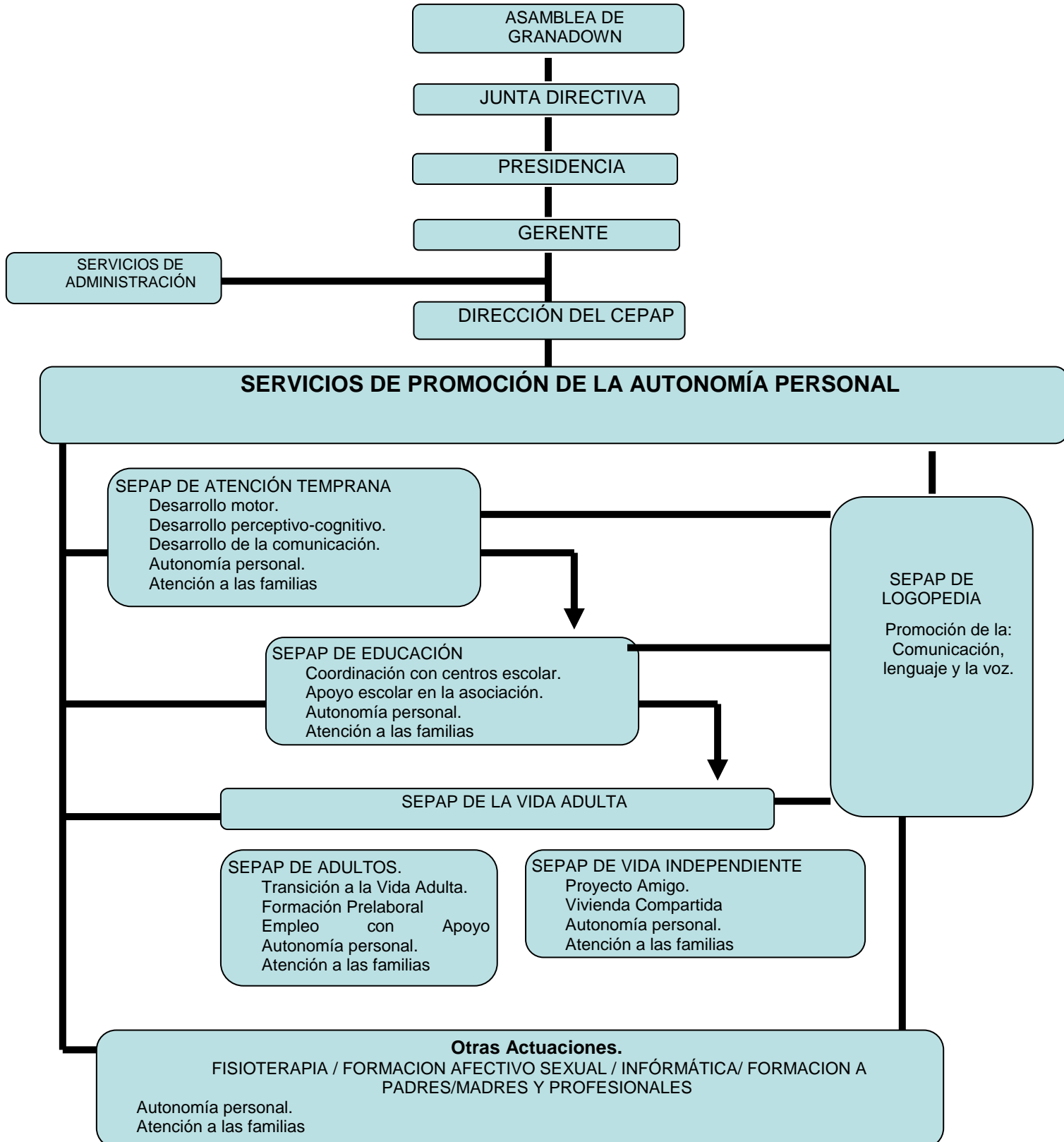
**Autodeterminación:** implica saber qué es lo que uno quiere, escoger, poder elegir, trazarse metas y tratar de alcanzarlas. La persona es el principal agente de su vida y de las elecciones y decisiones que tome sobre la misma, libre de interpretaciones externas y manipuladas.

**Compromiso:** todos/as los que formamos la asociación estamos comprometidos con la Misión de Granadown y nos identificamos con los objetivos que persigue primando en todo momento el interés de la organización.

**Integridad Profesional:** precisa de una nueva mentalidad profesional, caracterizada por una disposición permanente al cambio y por un compromiso constante a la hora de elevar la calidad de sus intervenciones.



## ORGANIGRAMA DE LA ASOCIACIÓN SÍNDROME DE DOWN DE GRANADA.



## ÓRGANOS DE GOBIERNO Y COMPOSICIÓN DE JUNTA DIRECTIVA

**La Asamblea General** es el máximo Órgano de Gobierno y decisión de la asociación y estará integrado por todos los asociados numerarios. En 2015 hemos llevado a cabo una Asamblea General en la que se presentó la Memoria de Actividades, la Liquidación de Cuentas 2014, el Plan de Acción y el Presupuesto 2015.

**La Junta Directiva** está investida de las más amplias facultades, atribuciones y poderes para dirigir, administrar y representar a la Asociación. Es la encargada de velar de forma directa y permanente por el cumplimiento de los fines y la buena marcha de la entidad. Se ha reunido a lo largo del año 2015 una vez al mes, además de las reuniones de las diferentes comisiones de trabajo.

Actualmente la componen:

Presidencia: María del Pilar López Garrido

Vicepresidencia: Salvador Martínez Jerez

Secretaría: Laura Sola García

Tesorería: Francisco Hidalgo Tello

Vocales: Ricardo Molina López

Isidro Quesada Molina

María Dolores Sáez Plaza

Leovigildo Sanchez Prieto

Jose Ibañez Colmenar

Antonio Estevez Vacas.

Luis Jorge Fuentes García

Jorge Iza Gonzalez

Salvador Martínez Baringo, Representante de las personas con síndrome de Down.

## SÍNDROME DE DOWN. BREVE INTRODUCCIÓN

El síndrome de Down es una alteración genética, por la que las personas que lo presentan tienen 47 cromosomas, en lugar de los 46 habituales.

El síndrome de Down aparece como consecuencia de un error, la llamada "no disyunción", durante la división de los cromosomas en el núcleo de la célula, un azar genético en la mayoría de los casos. Este error congénito se produce de forma natural y espontánea, sin que exista una justificación aparente sobre la que poder actuar para impedirlo. No hay que buscar culpables.

En cada célula del ser humano se da la acción coordinada de sus 46 cromosomas y por tanto de los cientos de miles de genes que los constituyen. En el síndrome de Down el material genético “extra”, que aparece triplicado en el cromosoma 21, ya sea en su totalidad o en parte esencial de él, hace romper esa coordinación. Esta falta de armonía se expresa, al llevarse a cabo la síntesis proteica, proporcionando unas alteraciones leves en las manos, pies, rostro, corazón, cerebro, etc. , y en consecuencia, sobre la conducta y el aprendizaje de las personas con s. D.

No obstante y aunque la trisomía 21 es común para todas las personas con s.D, hay una gran variabilidad, y la diferencia va a estar determinada por la **herencia y ambiente** de cada persona.

El futuro de las personas con s.D. dependerá básicamente de la **educación y formación** que reciba a lo largo de su vida.

#### **Estadística.**

- 1 de cada 800 nacidos vivos son personas con síndrome de Down.
- Entre el 30 - 40 % de la discapacidad intelectual son personas con s.D.

Si estudiamos bien las alteraciones propias y singulares del s. D podemos determinar mejor los métodos terapéuticos, las pautas de intervención y los recursos didácticos más adecuados para atender y educar conveniente a las personas con s. D.



**La esperanza de vida** de las personas con síndrome de Down ha aumentado considerablemente, y en la actualidad muchas personas alcanzan los 60 años e incluso los superan. Esto se debe, principalmente a la aplicación de programa de salud para detectar precozmente posible patologías que pueden asociarse al síndrome de Down y permiten tratarlas.

Por esto, es necesario comenzar a trabajar para asegurar que las personas con síndrome de Down adultas tengan un **envejecimiento activo**, dotándoles del máximo de habilidades que les permitan afrontar esta nueva etapa vital.



## CENTRO DE PROMOCIÓN DE LA AUTONOMÍA PERSONAL CEPAP



El objeto del CEPAP es dar respuesta a las personas con Síndrome de Down en el marco de la inclusión y la normalización a través de los distintos servicios que lo componen.

### SERVICIO DE PROMOCIÓN DE LA AUTONOMÍA PERSONAL (SEPAP)

El Servicio de Promoción de la Autonomía Personal, SEPAP, está establecido en la ley de Autonomía y Dependencia, 39/2006, que en su artículo 15, dice: “El Catálogo de servicios comprende los servicios sociales de promoción de la autonomía personal y de atención a la dependencia, que se especifican en este capítulo: Los servicios de prevención de las situaciones de dependencia y los de promoción de la autonomía personal”. (art.15,1 a).

El artículo 15 de la Ley, que dispone el catálogo de servicios, crea específicamente los denominados «servicios de promoción de la autonomía personal». El texto legal se limita a enunciar este tipo de servicios, pero no los define ni los describe, ni los conceptualiza, a diferencia de lo que sucede con el resto de servicios que integran el catálogo, todos los cuales, a partir de los artículos 21 y siguientes, son configurados legalmente.

Los SEPAP se presentan como los servicios que pueden desarrollar la **autonomía en los entornos normalizados**, “facilitando la incorporación activa a la vida de la comunidad”. Estos SEPAP **plenamente comunitarios**, son el vehículo para el desarrollo de una Vida Autónoma e Independiente y dan respuesta a los avances y expectativas de las personas con SD.

El SEPAP regulado e incluido en el SAAD es el soporte que puede sustentar los **SEPAP de Granadown**, de **mayor contenido** y más adecuado a las personas con SD. Según la ley, **pueden ser concertados** con Granadown y prestados por ella.



## MEMORIA DE ACTIVIDADES. GRANADOWN 2015

El año 2015 ha sido un año muy importante ya que se ha celebrado nuestro 25 aniversario. Año en que las personas con síndrome de Down han podido mostrar en primera persona y con voz propia sus logros en diferentes áreas:

El ámbito escolar consiguiendo acceder y titular en secundaria y en los ciclos formativos.

En el ámbito laboral accediendo y consolidando empleos normalizados en empresas ordinarias.

Optando por una vida independiente para lo que se están formando a través de las viviendas compartidas entre iguales.

Con una participación activa en la comunidad, (Programa Free Tour, al acceso al mundo del cine, ofreciendo formación en colegio e institutos, etc..)

Como asociación, hemos tenido una proyección importante en la sociedad granadina, logrando así un mejor conocimiento de las personas con síndrome de Down. Un año más, a todos los que formamos Granadown, personas con síndrome de Down, familias, profesionales, socios y entidades colaboradoras, voluntarios y Junta Directiva, **muchas gracias.**



## CEPAP PARA PERSONAS CON SINDROME DE DOWN

Basado en el **modelo social de la discapacidad**, en el que lo que importan son las **capacidades** de las personas con Síndrome de Down y lo que puedan hacer. Los fines son alcanzar la participación plena en todas las áreas de la vida de la comunidad: Educación inclusiva, empleo, ocio y participación ciudadana.

Es necesaria la normalización de la sociedad que debe aceptar las diferencias y la **inclusión** de estas personas **en todos los ámbitos de la vida de la comunidad**.

## SEPAP DE ATENCIÓN TEMPRANA.

El Servicio de Atención Temprana es el conjunto de intervenciones, dirigidas a la población infantil de 0-6 años, a la familia y al entorno, que tienen por objetivo dar respuesta lo más pronto posible a las necesidades transitorias o permanentes que presentan los niños/as. Estas intervenciones, que deben considerar la globalidad del niño, han de ser planificadas por un equipo de profesionales de orientación interdisciplinar. En concreto nuestro servicio está formado por cuatro profesionales de la atención temprana. Se han tutorizado prácticos de la Facultad de Psicología, de la Facultad de Ciencias de la Educación y del Máster de Atención Temprana de San Rafael.

- **Nacimiento de un niño/a con s.D.**

Programa de coordinación con los hospitales y la presencia de la Guía: “Ha nacido un hijo/hija con **síndrome de Down**”



Ofrecemos asesoramiento y apoyo a los nuevos padres/madres ya sea desde el momento del nacimiento de su hijo/a con S.D o desde el conocimiento de la detección durante el embarazo.

- **Atención Temprana.**

Tras la atención a los padres de los recién nacidos con s.D. se evalúa al bebé y se establece un programa de intervención temprana.

Para favorecer el desarrollo madurativo global: motor, cognitivo, social y del lenguaje en los primeros años de vida, Granadown ha atendido durante el año 2015 a 34 niños/as de 0-6 años. Se ha evaluado su desarrollo motor y cognitivo

y se ha realizado un Programa de Atención Individualizada. Se aconseja a las familias que asistan a las sesiones y así poder extrapolar este aprendizaje a contextos normalizados. Se han mantenido contactos con los centros infantiles y los colegios de infantil para coordinar el trabajo.



### **SEPAP DE LOGOPEDIA.**

El servicio de logopedia desarrolla los diferentes niveles del lenguaje, habla, voz y pragmática para proporcionar a nuestros usuarios un lenguaje lo más funcional posible y adquirir destrezas comunicativas que les permita desarrollar una vida autónoma e independiente. El servicio está compuesto por 9 profesionales de la logopedia. Tutorizamos a prácticos universitarios de Logopedia.

- **Educación del lenguaje:** logopedia, sesiones individuales:

La metodología de trabajo utilizada es la “Metodología Verbotonal”, con la utilización de un aparato amplificador del sonido, **Suvag**, complementada con otras metodologías necesarias para conseguir los objetivos planteados en cada uno de los usuarios. En el servicio han sido atendidos 155 usuarios en total y el total de horas impartidas en sesiones individuales son de 184 horas semanales. El rango de edad de los usuarios va desde la atención temprana hasta la vida adulta.





- **Grupos de Habilidades de comunicación.**

Se crean los grupos de habilidades de comunicación para tratar de adquirir destrezas comunicativas y de relaciones interpersonales que potencien autonomía e independencia y faciliten la adaptación. Atendimos a 29 usuarios distribuidos en 7 grupos.

- **Revisiones Audiológicas:**

A todos nuestros socios/as se les ofrecen este servicio para tener un seguimiento auditivo de forma temporal, realizado gracias a la colaboración del Colegio de Sordos y en concreto a D. <sup>a</sup> Yolanda Peña. En este año 2015, se realizaron 94 audiometrías a nuestros niños/as y jóvenes.



- **Taller de Terapia Miofuncional**

El objetivo de la intervención miofuncional es adecuar las funciones realizadas por el sistema estomatognático, sin importar ni la alteración (orgánica/ funcional) ni la edad. Se trata, por tanto de prevenir y rehabilitar funciones orofaciales.

Se atienden de forma mensual a 12 usuarios distribuidos en 4 grupos en función de su edad y necesidades que presentaban.



## SEPAP DE EDUCACIÓN.

El SEPAP de apoyo escolar tiene como objetivo potenciar el aprendizaje del alumnado con síndrome de Down de forma inclusiva y coordinada con el centro y su familia. Ofrecer apoyo escolar individual o grupal (grupos de autonomía escolar), informar, orientar y colaborar con las familias y los centros escolares. Lo forman 10 profesionales, de los cuales dos, son los encargados de realizar las visitas a los centros escolares. El total de usuarios de apoyo es de 116 y de centros visitados 72.

La implicación de la familia resulta indispensable para potenciar y extrapolar los aprendizajes. Es por ello, por lo que es necesario que asista a las sesiones de su hijo/a. También es importante que la familia conozca la situación escolar y la transmita al profesional de la Asociación cumplimentando correctamente el formato de datos escolares.

Formamos parte de la red de educación de Down España como grupo motor, colaborando y participando en el desarrollo de distintos programas educativos, y guías publicadas, como la de “Buenas prácticas en inclusión educativa”. Tutorizamos a estudiantes de Magisterio, Pedagogía, Psicopedagogía, y a los voluntarios que colaboran en este servicio, así como a becarios Ícaros.

- **Apoyo Escolar individualizado:**

Los profesionales refuerzan el aprendizaje escolar, utilizando metodologías y estrategias educativas que atienden sus peculiaridades. Así como con la elaboración y búsqueda de materiales adaptados a sus características de aprendizaje concretos. Se fomenta la autonomía personal y educativa, así como el uso y respeto de adecuadas normas de conducta y convivencia.

Los alumnos escolarizados en la escuela ordinaria acuden a la Asociación, en horario de tarde, para recibir apoyo individualizado.

Se presta especial atención al fomento de la lectura, en su inicio con el Método “Me gusta leer” en soporte papel y/o informático.



- **Autonomía Escolar en Grupos.**

Pretende desarrollar destrezas y actitudes que faciliten la autonomía y el trabajo independiente dentro del contexto escolar. Existe un grupo de autonomía escolar con 4 usuarios.

- **Coordinación con los Centros Escolares.**

Potenciamos la colaboración de la Asociación con los centros escolares. Los profesionales han visitado los centros de infantil, primaria, secundaria, y F.P y han realizado una extensa labor de coordinación con ellos: asesorando al profesorado en las características psicopedagógicas de los alumnos/as con Síndrome de Down ofreciendo recursos pedagógicos, facilitando ejemplos de Adaptaciones Curriculares, desarrollando programas de sensibilización e impartiendo charlas formativas. En definitiva, siendo modelos de inclusión. Se ha visitado el 99% de los centros en los que hay alumnado con síndrome de Down.

La valoración de las visitas es muy positiva, porque permite obtener información acerca de cómo se desenvuelve el alumnado con síndrome de Down en su entorno escolar, conocer los objetivos propuestos por el centro y trabajarlos de forma coordinada, para ofrecer unas sesiones de apoyo en la Asociación de mayor rendimiento. Es muy importante hacer entender al profesorado que una educación de calidad debe ser inclusiva.

Se ha aumentado la atención del profesorado a través de correo electrónico y teléfono, sobre todo, a raíz de que desde Delegación se haya enviado el convenio de colaboración con los centros escolares, firmado por Down Andalucía.



Se ha continuado apoyando desde la Asociación el proyecto de Atención al alumnado con síndrome de Down en Secundaria del IES Laurel de la Reina (La Zubia), y que está dando una respuesta de educación inclusiva en esta etapa muy valorada por la comunidad educativa. A raíz de esta experiencia, otros centros educativos y entidades nos han solicitado información y formación.

Dentro de los logros de esta experiencia destacar que los jóvenes que han desarrollado su formación en el IES Laurel de la Reina, muestran mayores habilidades sociales, de autonomía, de comunicación oral y de uso de medios Tic's cuando llegan al mundo laboral.

Están acostumbrados a realizar exposiciones orales en público. Actualmente en este centro, se ha aprobado el poder extender su formación a Bachillerato.

Se ha abierto nuevas oportunidades educativas para nuestro colectivo en los Ciclos Formativos y desde la Asociación hemos apoyado esta experiencia y nos hemos coordinado con los cinco centros educativos, con Delegación de educación y la Universidad de Granada. Conjuntamente, se ha puesto en marcha un grupo de trabajo para realizar material en lectura fácil relacionado con la etapa de F.P y para establecer un protocolo de actuación para las personas con n.e.e en esta etapa. Este año, para colaborar en la elaboración de materiales en lectura fácil de F.P se cuenta con tres becarios ícaros. Además Delegación ha facilitado dos PT: uno para el ámbito lingüístico y otro para el científico

### **SEPAP DE ADULTOS.**

Se presta atención a usuarios/as desde los 18 años con síndrome de Down, a su familia y a empresas ordinarias.

Se ofrece información, formación, implantación y orientación sobre el proceso de formación e inserción de este colectivo.

Surge a raíz de las necesidades de dar respuesta a aquellos/as jóvenes que finalizan su etapa educativa reglada y se encuentran en el período previo a la inserción laboral ordinaria.

La finalidad del servicio es alcanzar una formación Prelaboral básica de distintos perfiles laborales y una inserción laboral en entornos normalizados teniendo en cuenta los intereses y las características personales del/a usuario/a.





### Formación:

La formación que se ha llevado a cabo ha sido:

- **TALLER MULTIFUNCIONAL A:** 8 usuarios/as. Se han incorporado tres jóvenes nuevos.
- **TALLER MULTIFUNCIONAL B:** 7 usuarios/as.
- **TALLER TRANSICIÓN AL MUNDO LABORAL:** 9 usuarios/as.
- **TALLER DE HABILIDADES PRELABORALES:** Está formado por jóvenes que están trabajando y por jóvenes que van a acceder a su primer empleo.
- **TALLER DE PREPARACIÓN DE OPOSICIONES:** desde octubre se están preparando 14 jóvenes para opositar a la oferta de empleo de la Junta de Andalucía de auxiliar administrativo.

### Inserción Laboral

Durante el curso la media ha sido de 35 usuario/as, en algún momento ha habido la finalización de contrato o de prácticas pero rápidamente se ha buscado de nuevo otro trabajo. La metodología empleada para acceder al trabajo en la empresa ordinaria es el **Empleo con Apoyo**.

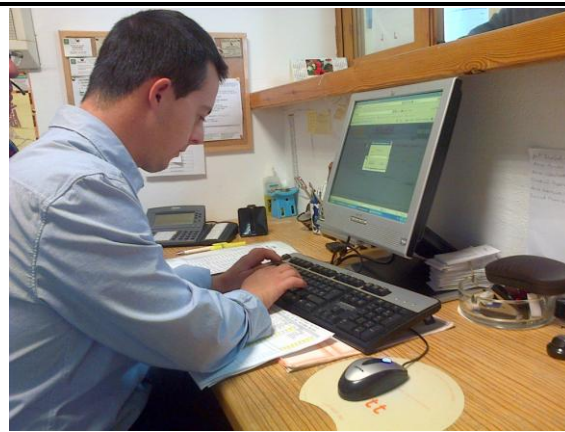
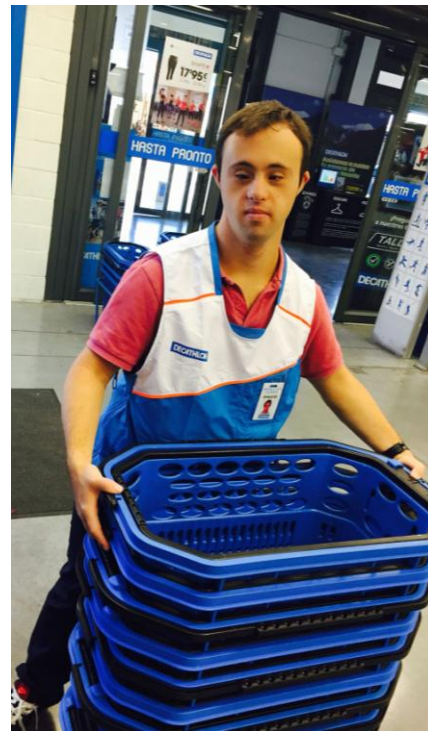
Siguiendo nuestra filosofía de apuesta por la normalización e integración de las personas con s. D., trabajamos para lograr el acceso al mercado laboral ordinario como cualquier trabajador. Para ello un equipo de preparadores laborales forma a estos trabajadores en el puesto de trabajo hasta que desempeñan todas las funciones con eficacia y destreza.

Mantenemos reuniones mensuales con los jóvenes con el objetivo de intercambiar información, solucionar problemas que surgen en el trabajo y compartir su día a día a nivel laboral.



### Situación laboral en **diciembre de 2015**:

- Doce **contratos indefinidos**: 1 persona en el Colegio Sagrado Corazón, 1 persona en la cafetería de la estación de autobuses, 1 persona en Caja Rural, 1 persona en Carrefour Granada, 6 funcionarios de carrera en el Ayuntamiento y 1 persona en la Memoria de Andalucía, 1 personas en Decathlon.
- Cuatro **contratos temporales**: 4 personas contratadas por Decathlon.
- Diecinueve en **prácticas laborales**: 1 persona en el Patronato de la Alhambra, 12 personas en prácticas en distintas dependencias de la Universidad de Granada, 4 personas en distintas dependencias de la Delegación de Igualdad, Salud y Políticas Sociales, 1 en IES Montevives de Las Gabias, 1 en Servicios Sociales del Ayuntamiento de Loja.



## SEPAV DE VIDA INDEPENDIENTE.

El Servicio de Vida Independiente, contempla una serie de intervenciones/acciones formativas dirigidas a la consecución de una vida autónoma e independiente para las personas con Síndrome de Down y estudiantes de ciclos formativos superiores y/o universitarios.

Basándose en la profunda creencia de que estas personas deben tener la posibilidad de ejercer el control sobre su propia vida, independientemente del nivel al que logren acceder y/o mantener a lo largo de su vida. Este proceso formativo se estructura en torno a dos fases:

**PROYECTO AMIGO:** Es un escenario de aprendizaje previo a la Vivienda Compartida en el que 24 personas con y sin discapacidad intelectual, usuarios de la entidad y estudiantes de ciclos formativos y/o universitarios deciden iniciar un proceso formativo que les conduzca a obtener las mayores cotas de autonomía e independencia posibles. El Proyecto Amigo es considerado, la puerta que permitirá transitar, desde un espacio seguro e íntimamente relacionado con las necesidades individuales de la persona, a otro espacio que exige mayores cotas de responsabilidad y compromiso activo, como son las Viviendas Compartidas. Durante el año 2015, el número de personas con y sin discapacidad que forman parte de este grupo de trabajo es de 24



**VIVIENDA COMPARTIDA:** Continúa siendo un espacio formativo, donde los usuarios que habiendo culminado su formación en el Proyecto Amigo, están preparados y deciden transitar a una Vivienda Compartida para continuar su formación en vida autónoma e independiente en un marco de convivencia real, en el que los estudiantes ejercen el papel de mediadores, recibiendo desde la RNEV y de cada entidad, la formación necesaria para su adecuado desempeño.



**Durante el curso 2015, las actividades formativas realizadas dentro de este Servicio, han sido:**

**En el Proyecto Amigo:**

- **Reuniones de trabajo semanales:** celebradas los lunes, de manera ordinaria, y/o con carácter extraordinario, siempre y cuando el objetivo formativo, así lo ha requerido y en las que se abordan y trabajan el plan de acción grupal elaborado para el curso correspondiente y de manera paralela, los objetivos individuales establecidos y previamente consensuados con cada uno de los usuarios/as.

Además, en estas reuniones hemos trabajado, fomentando la autogestión por parte de los usuarios/as del Proyecto Amigo, en torno a:

- Participación en la organización del **IX Encuentro Nacional del Proyecto Amigo.**
- **Asistencia al IX ENPA** (Encuentro Nacional del Proyecto Amigo), celebrado en EL BOSQUE (Cádiz), en el mes de octubre de 2015.
- Preparación y participación en **charlas informativas y divulgativas** sobre Escuela de Vida: Proyecto Amigo y Vivienda Compartida; Facultad de Ciencias de la Educación.
- Congreso de voluntariado, Universidad de Granada.
- Organización de Jornada conjunta con jóvenes Erasmus de la Asociación Europea ENS.
- Participación activa en la **Red Nacional de Escuela de Vida**, a través de nuestros representantes: una persona con síndrome de Down y una persona sin síndrome de Down.





### En la Vivienda Compartida:

Continuación y desarrollo del Programa formativo para este espacio de aprendizaje, con objetivos recogidos de manera común y aquellos establecidos en el Programa de Trabajo Individualizado.

Se han mantenido las tres Viviendas Compartidas que permanecían abiertas, durante el año 2015; incorporando a la dinámica de las mismas, visitas de aprendizaje de chicos/as del Proyecto Amigo, que en un futuro transitarán a las Viviendas Compartidas. Por tanto el número total de beneficiarios es de 13, aumentándose en uno este número de usuarios/as.



## OTRAS ACTUACIONES.

- **Protocolo médico:**

Todos los Centros de Salud tienen a su disposición la Guía de Atención a la infancia con problemas crónicos de salud, cuyo capítulo 21 está dedicado al síndrome de Down. El protocolo médico se entrega a cada familia en la primera entrevista y periódicamente se les recuerda el ir acudiendo a las distintas revisiones.



- **Fisioterapia.**

Tratamiento de las alteraciones del aparato locomotor a aquellos usuarios que lo precisan. 7 usuarios

- **Educación afectivo-sexual.**

Se trabaja un programa individualizado según las características de los usuarios que forman parte del grupo, con el objetivo de aportar una formación afectivo-sexual que posibilite el adecuado desarrollo integral del usuario/a con unas actitudes y valores normalizados.

Se abordan los conceptos de autodeterminación y autoestima, conocer los sentimientos, el cuerpo, la etapa de la adolescencia, diferenciar lugares y conductas públicas y privadas, conocer los tipos de relaciones y sus límites, prevenir e identificar el abuso físico, psicológico y sexual, adquirir un vocabulario adecuado y una actitud normalizada ante la sexualidad, etc.

El trabajo coordinado con la familia como base a la generalización de lo aprendido fuera de la Asociación resulta imprescindible, por lo que se le informa del desarrollo de las sesiones y se le solicitan temas de su interés para incluirlos en las mismas.

Se ha trabajado en 4 grupos, en función de la edad y de las características del usuario/a, un total de 28 chicos/as. Tres son los profesionales encargados de esta actividad.



- **Participación del voluntariado.**

Durante este año, 27 personas han colaborado como voluntarios en los diferentes SEPAP de Granadown.

El Plan de Voluntariado de Granadown contempla una sesión formativa en el mes de octubre y una formación continua durante su colaboración con nosotros.

- **Programa FREE TOUR “DESCUBRE EL REALEJO”**

Doce jóvenes con síndrome de Down se han capacitado para ejercer de Guías “free tour” y realizan visitas por el Barrio del Realejo “el antiguo barrio judío de Granada”. De una hora y media de duración comienza en la plaza Isabel la Católica y termina en el Campo del Príncipe. Estas visitas se realizan los sábados y domingos por la mañana. Cada grupo está formado por tres guías que tiene autonomía suficiente para la realización de las visitas.

Se reúnen semanalmente en la sede de la asociación Ofecum, donde cuentan con medios y pueden afianzar lo aprendido, ampliar información y programar las visitas de cada fin de semana. Se trabaja el desenvolverse con autonomía por la ciudad, haciendo uso de los recursos ordinarios de la comunidad, el lenguaje y la comunicación y potenciar su autonomía y sus capacidades, haciéndolas más visibles a la sociedad.

Destacamos el esfuerzo realizado, la flexibilidad de los componentes de los grupos así como la responsabilidad adquirida por los jóvenes. Igualmente la importante proyección social y mediática que tiene este pionero programa con multitud de reportajes en prensa escrita, en televisión y magníficas valoraciones en las redes sociales.

Los participantes del proyecto realizaron una provechosa visita cultural a la ciudad de Málaga.





## ACCIONES DIRIGIDAS A LAS FAMILIAS

- **PRESENTACIÓN DE LOS SEPAP DE GRANADOWN A LOS SOCIOS/AS.**

En el mes de Septiembre los profesionales presentaron a todos/as los socios/as, los diferentes servicios del SEPAP.

En este acto, intervino todo al equipo que atienden a las personas con S. Down e ilustraron sus intervenciones con material audiovisual.

Asistieron numerosas familias, varias de ellas de nueva incorporación a la Asociación.

- **ASESORAMIENTO E INFORMACIÓN A LAS FAMILIAS.**

Desde la asociación procuramos mantener una relación fluida, espontánea y frecuente con todos/as los miembros de la Asociación. Respecto a los recursos que existen a su disposición y los acompañamos en la gestión de los mismos. Ejemplos de esto son:

- Convocatoria de subvenciones para transporte de niños y niñas que son Atendidos en Centros de Atención Temprana, y para prótesis y órtesis (gafas, etc). Consejería de Igualdad y Bienestar Social de la Junta de Andalucía.
- Ayudas de educación Especial de la Consejería de Igualdad y Bienestar social.
- Asesoramiento y elaboración de informes para la solicitud de la Valoración de Grado de dependencia, etc...
- Sobre escolarización y las dudas que puedan tener sobre las diferentes modalidades.

Igualmente tratamos de seleccionar información que puede ser de su interés y gracias al correo electrónico logramos comunicar con un porcentaje del 80 % de los socios la información por esta vía con la inmediatez que esto supone.

- **FORMACIÓN DE PADRES Y MADRES.**

**Encuentros de Autoayuda:** Se ha continuado con una dinámica de encuentros de padres y madres tratando aquellas temáticas del interés.

**Escuelas de padres:** Desde Granadown, con el objetivo de ampliar la formación de las familias se organizaron las siguientes charlas formativas:

- **“La escuela inclusiva”** Conoce la realidad educativa de tu hijo/as: modalidad de escolarización, adaptación curricular, criterios de promoción y la influencia en su itinerario futuro. Ponentes; **D<sup>a</sup> Maribel Moreno**, Jefa de estudios del IES Laurel de la Reina, **D<sup>a</sup> Remedios Durán**, Coordinadora del equipo técnico provincial para la orientación educativa y profesional de la Delegación de Educación y **D<sup>a</sup> Susana Álvarez**, Coordinadora del SEPAP de Apoyo escolar de Granadown.
- **Prevención de enfermedades respiratorias.** Por **D<sup>a</sup> Aurora Pimentel Egea**. Gerente de Alianza AIRE



- **La importancia de la autonomía en los diferentes ámbitos de la vida de nuestro hijo/as: Claves prácticas.** Por los Coordinadores de los SEPAP de Granadown.



## ACCIONES DIRIGIDAS A LOS PROFESIONALES DE GRANADOWN.

- **FORMACIÓN DE PROFESIONALES.**

La formación continua de los profesionales de Granadown en todas aquellas áreas y temas relacionados con el síndrome de Down constituye una de nuestras prioridades. Incidiéndose en el aprendizaje y mejora de nuestra visión del modelo de calidad **EFQM** y de los distintos **Servicios para la Promoción de la Autonomía Personal**. Nuestros profesionales han acudido a **Jornadas y Cursos específicos** para continuar complementando su formación en cada área de trabajo. Destacando:

- XII Jornadas organizadas por ATAI con el Título de “Atención Temprana y Neurociencias”, asistieron dos profesionales del SEPAP de AT
- “La voz infantil”, Balbino Rojo, para todos los profesionales del centro.
- “Método Propioceptivo elástico para el tratamiento de la voz”, por D. Alfonso Barragán.
- “Terapia miofuncional en la primera infancia”, por D<sup>a</sup> Begoña Barceló.
- “Sexualidad en personas con diversidad funcional” las profesionales que ofrecen los talleres de afectividad y sexualidad acudieron a este curso para actualizar su formación.
- Presentación de Recursos y Herramientas para el empleo y el desarrollo en la provincia de Granada, en la Diputación de Granada.
- I Congreso Nacional sobre el Empleo de las personas con discapacidad “Hacia la plena inclusión laboral”, celebrado en Granada.

- Jornada “Marca Personal e Identidad Digital: Claves para mejorar tu empleabilidad en la red”, organizada por la Delegación de Empleo, Desarrollo Provincial y Contratación de la Diputación de Granada
  - Jornada “Las competencias clave y los certificados de profesionalidad en centros propios”, organizada por el Centro de Profesorado de Granada.
  - Jornadas de Empleo y Formación para personas con Discapacidad, en la Diputación de Granada.
  - Curso de Verano “Innovando para cambiar la realidad”, de la Fundación Emplea, del 16 al 17 de julio de 2015 en Alicante.
- **PARTICIPACIÓN DE NUESTROS PROFESIONALES EN FOROS DOWN ESPAÑA.**  
Granadown procura trabajar en coordinación con los demás profesionales de Down España participando en: Foro para Directivos y Gerentes de Down España, Red de Down Integra: Empleo con Apoyo, Red de Escuela de Vida, Red de Vida Independiente, Red de Atención Temprana, Grupo Motor de la Red de Educación, Red de Hermanos. Y desde SEPAP de inserción laboral las sesiones formativas del programa de Empleabilidad Down de la Fundación Barclays y del curso “Yo me prep@ro” de la Fundación Vodafone.
- **JORNADAS Y CHARLAS IMPARTIDAS POR GRANADOWN.**
    - ✓ Hemos realizado talleres de sensibilización al alumnado de primaria en los colegios “Sierra Elvira” y “Maristas”. Han sido muy participativos y valorados positivamente por niños/as y profesores.
    - ✓ Dos de nuestros jóvenes con síndrome de Down han participado en el Programa de la Concejalía de Igualdad y Bienestar Social del Excmo. Ayuntamiento de Granada “Ponte en mi lugar” concienciando a los escolares sobre las personas con diversidad funcional.
    - ✓ El Sepap de Educación ofreció en Down España la charla “Hacia una inclusión educativa del alumnado con síndrome de Down en F.P”
    - ✓ Colaboramos con Down Andalucía en programas de formación de otros profesionales con el “Taller de aprendizaje cooperativo” organizado (Sevilla julio 2015).



- ✓ Desde el SEPAP de Adultos se presentó la comunicación “Empleo público y discapacidad intelectual”, en el I Congreso Nacional sobre Empleo de las Personas con Discapacidad, organizado por Fegradi-Cocemfe Granada.
- ✓ Participación de Presidenta Pilar López como ponente en el Curso de Capacitación Médico sobre síndrome de Down que organizó a Federación Iberoamericana del Síndrome de Down en Monterrey.
- ✓ Continuamos con nuestra formación sobre el síndrome de Down a escolares que participan en el Programa Pizzeros por un día de Telepizza.
- ✓ “La Inclusión en secundaria”, en la Facultad de Psicología varios de nuestros jóvenes contaron su experiencia en el ámbito educativo, social, laboral y de vida independiente.



- ✓ Sesión formativa en el MASTER DE DISCAPACIDAD DE LA ESCUELA DE CIENCIAS DE LA SALUD con la participación de dos chicos con síndrome de Down se abordó el protocolo médico, atención temprana y la experiencia vital de una personas con síndrome de Down.
- ✓ Previo a la III Jornada Deportiva en Integración en Vegas del Genil, los chicos de las Viviendas compartidas y la Coordinadora del servicio ofrecieron una charla formativa a los jóvenes de las escuelas deportivas.



## GESTIÓN DE LOS RECURSOS. SUBVENCIONES 2015

Para poder desarrollar las actividades anteriormente descritas, acudimos a convocatorias públicas y privadas que nos ayudan a financiar parte de los costes de los servicios que desarrollamos.

<b>ENTIDAD</b>	<b>PROGRAMA</b>
Excma. Diputación de Granada	Programa "Escuela de Vida"
Fundación Mapfre.	Programa "Conecta"
Ayto. de Salobreña y Consejería Salud	CAIT Salobreña
Consejería de Salud	Programa Atención Temprana. GRANADOWN
Ayuntamiento de Granada	Mantenimiento de sede
Consejería de Educación a través de Down Andalucía	Programa de Apoyo Extraescolar.
Consejería de Salud a través de Down Andalucía	Programa de Autonomía Personal
Ministerio de Sanidad, Servicios Sociales e Igualdad a través de Down Andalucía	Programa de Familias y Autonomía Personal
Fundación Renta 4	Proyecto Empleo con Apoyo.
Fundación ONCE.	Equipamiento Sede Extensión la Costa
Fundación Vodafone	Programa Yo me preparo
AESE	Proyecto "Ecatif"
Obra Social Caja Granada	Programa "Escuela de Vida"
AESE 0,5 IRPF 2014	Programa "Empleo con Apoyo"



## CONVENIOS Y PARTICIPACIÓN CON OTRAS ENTIDADES

- **FUNDACIÓN RENTA 4.** Firmamos con D. Juan Carlos Ureta la renovación de los convenios por los cuales esta entidad apoya la “Formación e Inserción Laboral de jóvenes con síndrome de Down” y nuestro Calendario Solidario.



- **CONVENIOS CON LA UNIVERSIDAD DE GRANADA.** Convenios para prácticas formativas: a través de estos convenios hemos acogido y colaborado en la formación de diferentes alumnos universitarios, de la Facultad de Ciencias de la Educación: maestros, pedagogos, psicopedagogos y logopedas, de la Facultad de Psicología, de la Escuela Universitaria de Fisioterapia y de la Escuela Universitaria de Trabajo Social.
- **CONVENIO CON EL IES PEDRO SOTO DE ROJAS Y EL CENTRO DE ESTUDIOS JURIDICOS GRANADA.** Mediante estos convenios, alumnos de diferentes ciclos formativos y cursos de formación profesional han desarrollado sus prácticas en nuestro Servicio de Formación de Adultos.
- **COLABORACIÓN CON LA DELEGACIÓN DE EDUCACIÓN.** Hemos continuado manteniendo contactos con la Delegación de Educación de la Junta de Andalucía acerca de las diferentes etapas educativas, y con especial atención a los ciclos formativos, a fin de mejorar y coordinar la inclusión educativa del alumnado con síndrome de Down.
- **PARTICIPACIÓN EN LA COMISIÓN EJECUTIVA DEL CONSEJO MUNICIPAL DE PERSONAS CON DISCAPACIDAD.** Dentro del Área de Familia y Bienestar Social del Excmo. Ayuntamiento de Granada, esta comisión ejecutiva se reúnen mensualmente.  
En las actividades organizadas por el Consejo Municipal de personas con Discapacidad del Ayuntamiento de Granada hemos participado en la dos ediciones anuales de la Feria de Asociaciones en la Fuente de las Batallas y en el Programa Ponte en mi lugar.

- **PARTICIPACIÓN EN JUNTA DE DISTRITO BEIRO.** La presidenta y la gerente tomaron posesión de sus actas como vocales y suplente de la Junta de Distrito Beiro de la ciudad de Granada. Hay reuniones mensuales en las que trabajar por mejorar las condiciones del distrito.
- **COLABORACIÓN CON OFECUM.** A través de diversas actividades.
- **NUEVOS CONVENIOS PARA PRÁCTICAS LABORALES DE NUESTROS JÓVENES.**
  - PATRONATO DE LA ALHAMBRA,** convenio para realización de prácticas.
  - AYUNTAMIENTO DE LOJA,** convenio para realización de prácticas.
  - DELEGACIÓN DE IGUALDAD, SALUD Y POLÍTICAS SOCIALES Y LA FUNDACIÓN KONECTA,** junto con la Asociación, firmamos un convenio donde la Fundación Konecta entrega a la Asociación una ayuda para los jóvenes que realizan las prácticas en dicha delegación.
  - INDUSTRIAS KOLMER S.A.,** convenio para la contratación de una persona con síndrome de Down.
  - AYUNTAMIENTO DE LAS GABIAS, EL IES MONTEVIVES** y nosotros firmamos un acuerdo para que una chica realice prácticas en el IES Montevives.
  - DECATHLON,** firmamos un convenio en virtud del cual cuatro personas son contratadas por la empresa.
  - FIBAO,** convenio para la realización de prácticas.
  - AYUNTAMIENTO DE ARMILLA,** convenio para la realización de prácticas.
- **VISITA A LA FUNDACIÓN CATALANA SINDROME DE DOWN.** Gracias a la bolsa de viaje de la Asociación Española de Empleo con Apoyo, nuestro SEPAP de Formación y Empleo compartió experiencias aprendiendo de entidades que llevan años trabajando por la inserción laboral normalizada.
- **CONVENIO DE COLABORACIÓN CON TELEPIZZA.** Telepizza colabora con nosotros con la recaudación de los talleres que organiza y este año también con el Jueves Solidario por el cual de los pedidos que indicaban que conocían a nuestra asociación nos donaban un porcentaje.
- **PARTICIPACIÓN EN PROYECTOS DE INVESTIGACIÓN.**
  - Proyecto de **“Envejecimiento activo en personas con síndrome de Down”.** En la colaboración de la Facultad de Psicología y el Centro Mente, Cerebro y Comportamiento de la Universidad de Granada.
  - Proyecto **REMBRAND (Estudio de EGCG en edad pediátrica).** En colaboración con el Centro de Genómica y con IMIM Instituto Hospital del Mar de Investigación médica. Pendiente de inicio.

- **PARTICIPACIÓN EN EL MASTER DE ATENCIÓN TEMPRANA QUE ORGANIZA SAN RAFAEL.** Somos un centro colaborador en la formación de estudiantes del Master y en la clausura del mismo pudimos recibir las altas valoraciones que el alumnado que ha pasado por nuestro SEPAP de Atención Temprana..
- **PARTICIPACIÓN EN DOWN ANDALUCÍA.** Nuestra presidenta y nuestro vicepresidente forman parte de la directiva de la Federación Andaluza de Asociaciones Síndrome de Down y participan activamente en reuniones de Junta Directiva y Asambleas.
- **PARTICIPACIÓN EN DOWN ESPAÑA.** Como miembros de la Asamblea de Down España, nuestros representantes mantienen un contacto directo y frecuente con la Directiva de Down España.
- **CONSEJERÍA DE EMPLEO DE LA JUNTA DE ANDALUCÍA.** El 7 de octubre, recibimos la visita del Delegado de Innovación y Empleo para la donación de ordenadores que van a utilizar en formación de adultos.
- **ENCUENTRO DE FAMILIAS DE DOWN ANDALUCÍA.**  
Se llevo a cabo el XIV Encuentro de Familias de Down Andalucía en Almuñecar con la asistencia de 140 personas de nuestra Asociación. El Alcalde de Granada, acompañado por miembros de su corporación, recibió el premio Carmen Linares. Tanto la temática formativa del encuentro como las actividades desarrolladas se valoraron muy positivamente.
- **ENCUENTRO DE FAMILIAS DE DOWN ESPAÑA EN VALENCIA**  
La Asociación tuvo un peso importante con la ponencia de Antonio Gijón, la participación de Salvador Martínez Baringo en el taller de escritura explicando porque le gusta escribir y la intervención de Pilar López en la mesa redonda “Imagen de la persona con síndrome de Down”.



#### Taller de creatividad literaria

Salvador Martínez, joven con síndrome de Down, ha contado anécdotas y momentos de su vida, explicando su interés por la lectura y la literatura. “Escribo sobre muchas cosas: mis amigos, el trabajo, el gimnasio, y cartas a mi madre agradeciéndole lo que ha hecho por mí en la vida”. Martínez ha mencionado que escribir le sirve para “desahogarse y ordenar pensamientos y vivencias”. Para ello, el joven explica que “he necesitado apoyos, como la Lectura Fácil, y el respeto a mi ritmo de aprendizaje”.

## 25 ANIVERSARIO DE GRANADOWN

### EVENTOS ORGANIZADOS

- **PARTICIPACIÓN EN LA GYMKHANA URBANA CIUDAD DE GRANADA.**

Nuestra sede fue uno de los puntos en los que los 45 equipos participantes debían resolver unas pruebas que les ponían los jóvenes con síndrome de Down. Fue una jornada intensa y divertida en la que logramos que los concursantes conocieran un poco mejor a las personas con síndrome de Down. Posteriormente asistimos a la jornada de entrega de premios donde nos agradecieron nuestra participación.

- **DÍA MUNDIAL DEL SÍNDROME DE DOWN. 21 de marzo**

Para conmemorar este día, desde Granadown organizamos diferentes eventos:

- Por la mañana en la Fuente de las Batallas acompañados de representantes y amigos de diferentes instituciones y entidades bailamos un Zumba por el síndrome de Down con la colaboración del Gimnasio WE. Fue un acto entrañable al que se sumaron viandantes y turistas.
- Posteriormente el Club Balance de gimnasia rítmica hizo una exhibición en la que participaron algunos jóvenes con síndrome de Down.





- Por la tarde en el Palacio de los Córdova se celebró un acto muy emotivo, con la asistencia de miembros de la corporación del Ayuntamiento de Granada, de la Diputación y la Consejera de Bienestar Social de la Junta, donde nuestros chicos leyeron el manifiesto, se encendieron bengalas y el cáterin de Velázquez que generosamente ofreció una copa a los asistentes. Desde allí pudimos contemplar como la Torre de la Vela de la Alhambra se iluminaba de color azul por el 25 aniversario de las personas con síndrome de Down de Granada.



- **TALLER DE CHOCOLATE CON EL SÍNDROME DE DOWN** Organizado por la Asociación de Pasteleros de Granada Origen en la Escuela de Hostelería “Hurtado de Mendoza” contó con la participación de un joven con síndrome de Down y con una gran afluencia de asistentes.



Pasteleros “Granada Origen” organizan:  
**TALLER EL CHOCOLATE CON EL  
SÍNDROME DE DOWN.**

- **CONCURSO DE DIBUJO DEL COLEGIO OFICIAL DE DENTISTAS.** El colegio organizó un concurso de dibujo para niños y jóvenes con y sin discapacidad. Tuvo una gran acogida y hubo un bonito acto de entrega de premios para ganadores y participantes.
- **IV JORNADAS DEPORTIVAS PROVINCIALES EN INCLUSIÓN.** Organizadas por el Ayuntamiento de Vegas del Genil y con el apoyo de la Excm. Diputación de Granada pasamos una magnífica jornada deportiva en la que participaron con sus demostraciones la Unidad Canina de la Policía Local y el Cuerpo de Bomberos de la Diputación de Granada. Año tras año se consolida como una de las actividades más interesantes y ejemplo de inclusión entre personas con y sin discapacidad.



- **CICLO DE CINE SOBRE SÍNDROME DE DOWN POR EL 25 ANIVERSARIO DE GRANADOWN.** Con la colaboración de la Excm. Diputación pudimos desarrollar en el Palacio de los Condes de Gabia un ciclo de cine en el que se proyectaron dos películas: “El octavo día” de Jaco Van Dormael y “Yo también” de Álvaro Pastor y Antonio Naharro. Para la proyección de Yo también contamos con la presencia del protagonista, Pablo Pineda que respondió magníficamente a las preguntas de los asistentes y dio pie a un diálogo muy interesante.

SEBASTIÁN PÉREZ ORTIZ  
Presidente de la Diputación de Granada,  
y en su nombre  
JOSÉ TORRENTE GARCÍA  
Diputado Delegado de Cultura  
y  
MARÍA DEL PILAR LÓPEZ GARRIDO  
Presidenta de Down Granada

tienen el placer de invitarle al programa de cine, con motivo del  
**XXV ANIVERSARIO DE LA ASOCIACIÓN  
SÍNDROME DE DOWN DE GRANADA,**

Con la presencia del actor Pablo Pineda

**YO TAMBIÉN**  
Director: Álvaro Pastor, Antonio Naharro  
España (2009). 105 min.  
6 de mayo

**EL OCTAVO DÍA (LE HUITIÈME JOUR)**  
Director: Jaco Van Dormael  
Bélgica (1996). 113 min.  
13 de mayo

6 y 13 de mayo de 2015, a las 19:30 h.  
Palacio Condes de Gabia. 18009 Granada

Palacio Condes de Gabia  
Plaza de los Girones 1 Granada  
www.dipgra.es



- **IV FESTIVAL MOTOR POR LA VIDA.** Organizado por la Escudería Granada 49.9 y con la colaboración de Club de automóviles veteranos se desarrollo una jornada en la que nuestros jóvenes junto con niños/as de la Asociación Española contra el Cáncer disfrutaron de un paseo en unos llamativos vehículos y de numerosas actividades.
- **PARTICIPACIÓN EN EL FICH 2015.** Nuestra asociación participó en el Festival Independiente de la Chana a iniciativa de un socio que es fotógrafo y coordinó la presencia de un stand en el que los jóvenes con síndrome de Down realizaban fotografías a los participantes en el feria que después se podían descargar de nuestra web. Fue una actividad muy interesante en la que nuestros chicos/as demostraron sus habilidades y acercamos las capacidades de las personas con síndrome de Down a la sociedad.
- **ACTO DE CONMEMORACIÓN DEL 25 ANIVERSARIO DE GRANADOWN.** El 29 de octubre en el auditorio Manuel de Falla, presentado por Rafa Lamelas y con la presencia de instituciones, empresas y amigos/as que nos han acompañado y apoyado, tuvo lugar nuestro Acto Institucional de Conmemoración de los 25 años.

Veinticuatro jóvenes con síndrome de Down desempeñaron las labores de azafatos y entregamos diplomas de agradecimiento a las entidades y empresas que han facilitado la inserción laboral de nuestros jóvenes.

Proyectamos un video en el que intentábamos resumir nuestra trayectoria y D<sup>a</sup> Maria Jose Sánchez Rubio y D. Fernando Egea nos dedicaron unas emotivas palabras.





También tuvo lugar la presentación del Corto de la productora Fourminds “Claro que sí” donde varios de nuestros chicos/as debutaban como actores.



Para cerrar tan magnífica tarde, la Orquesta Ciudad de Granada y Sinfonendo nos ofrecieron un magnífico concierto.



- **I EXPOSICIÓN FOTOGRAFICA DESCUBRE EL REALEJO, DESCUBRE CAPACIDADES.** Con la colaboración del Excmo. Ayuntamiento de Granada y los fotógrafos Francisco Santiandreu, Manuel Rodríguez, Ricardo Martínez, Daniel Marín, Manuel Cogolludo y Juan Carlos Ballesteros llevamos a cabo una maravillosa exposición de fotografías en el Patio del Ayuntamiento en Plaza de Carmen sobre el trabajo que realizan nuestros chicos/as en el Programa Free Tour.





## PREMIOS Y RECONOCIMIENTOS.

- **PREMIO AL MERITO EDUCATIVO DE LA JUNTA DE ANDALUCÍA.** En un acto en el Palacio de San Telmo y de manos de la presidenta de la Junta de Andalucía Susana Álvarez recibimos un importante premio al trabajo que la asociación viene desarrollando a lo largo de estos 25 años en la integración escolar de las personas con síndrome de Down.



- **HONORES Y DISTINCIONES DE LAS EXCMA. DIPUTACIÓN DE GRANADA.** La asociación síndrome de Down de Granada fue distinguida con la Granada Coronada en un emotivo acto. Nuestra presidenta y varios jóvenes con síndrome de Down recogieron este galardón que premia los 25 años de trabajo en la provincia de Granada.



- **PREMIO A LAS BUENAS PRÁCTICAS DE LA CONSEJERÍA DE IGUALDAD Y BIENESTAR SOCIAL DE LA JUNTA DE ANDALUCÍA.** Junto a las otras tres entidades andaluzas que trabajan en Escuela de Vida, recibimos de manos de la Presidente de la Junta de Andalucía, D<sup>ña</sup> Susana Díaz el premio a las Buenas Prácticas por el Programa Proyecto Amigo y Vivienda Compartida.



- **PREMIO TORERO DE LA ASOCIACIÓN BARRIO DE LA CRUZ.** Nuestra presidenta junto a una chica con síndrome de Down recogieron este premio que nos entregaba la Asociación a al cual pertenece nuestra sede.

## OTRAS ACTIVIDADES

- **“ALICIA EN EL PAIS DE LAS MARAVILLAS” A BENEFICIO DE GRANADOWN.** El estudio de Danza Carmen represento en el Teatro Medina Elvira de Atarfe una magnífica obra cuya recaudación fue donada a nuestra entidad.
- **PRESENTACIÓN DE LA NOVELA “SIN DERECHO A SOÑAR” DEL AUTOR CARLOS ALBERTO ROMERO.**  
Se presentó en el Excmo. Ayuntamiento de Granada su segunda novela: “Sin derecho a soñar” en la cual uno de los protagonistas es una persona con síndrome de Down. Carlos Alberto Romero colabora con nosotros con parte de la recaudación de su primer libro.
- **ENCUENTRO DE MÚSICA DE LA HERMANDAD DE LOS DOLORES.** En el centro Cívico del Zaidín tuvo lugar un encuentro de música cofrade y la recaudación de las entradas fue cedida a nuestra asociación. Entre los músicos participaba uno de nuestros jóvenes con síndrome de Down.

- **XIX FESTIVAL TAURINO A BENEFICIO DE GRANADOWN.**

EL 19 de abril con un cartel de lujo, abrimos la temporada taurina de Granada 2015. Con Enrique Ponce, Manuel Díaz “El Cordobés”, Francisco Rivera “Paquirri”, David Fandila El “Fandi”, Antonio Puerta y el rejoneador Sergio Galán disfrutamos de una maravillosa tarde. Previamente habíamos presentado el Cartel en el Restaurante Ramirez con la presencia de autoridades y unas maravillosas palabras de Antonio Capilla. Uno días después nuestro Vicepresidente, Salvador Martínez participó en una tertulia taurina donde pudo agradecer a los aficionados su apoyo incondicional a nuestro tradicional festival.

- **FIESTA DE VERANO, ESCUELA DE FAMILIAS**

Para finalizar el curso escolar tuvo lugar nuestra tradicional Fiesta de Verano.

- **CONFERENCIA “AVANCES DE LA INVESTIGACIÓN NEUROBIOLÓGICA DEL SÍNDROME DE DOWN: POSIBLES DIANAS TERAPEÚTICAS”.** Tuvimos la suerte de contar con D<sup>a</sup> Mara Dierssen del Centro de Regulación Genómica de Barcelona y presidenta de la Sociedad Española de Neurociencia que nos informo de los avances actuales con la a EGCG **epigallocatequina galato** en el Salón de actos del Colegio Oficial de Médicos de Granada.



- **CALENDARIO SOLIDARIO 2016.**

Por décimo año consecutivo presentamos en Salón de Plenos del Excmo. Ayuntamiento de Granada nuestro Calendario Granadown 2016.

Junto a nuestros chicos/as con síndrome de Down, en 2016 nos acompañarán Hiba Abouk, Concha Velazco, Carla Diaz, Álvaro Cervantes, Blanca Suarez, Kañasur, Ángeles Peñalver, Hamid, Krim, Stany Coppet, Francisco Rivera y Raphael.



Cómo siempre este calendario ve la luz gracias al patrocinio de empresas comprometidas como Industrias Kolmer, Grupo Lo Mónaco, CSIF, Covirán, UC10, Cetursa Sierra Nevada, Renta 4, La Cueva de 1900, Inagra, H2O Granada, El Corte Inglés, Limpiezas las Nieves, Naviera Armas, Inforcentro, Ideal y Velázquez, así como un grupo de fotógrafos y profesionales voluntarios.



- **PARTICIPACIÓN EN TEATRO INTERGENERACIONAL.** Algunos de nuestros chicos/as participan en un “Teatro Intergeneracional” promovido por la Delegación de Bienestar social de la Junta de Andalucía.
- **3 DE DICIEMBRE, DÍA DE LA DISCAPACIDAD.** Llevamos a cabo diferentes actividades para celebrar este día: participamos en la Feria de Asociaciones del Consejo Municipal de Personas con discapacidad, en las Jornadas Mujer y discapacidad de la Universidad de Granada, en la Lectura del Manifiesto que realizaron conjuntamente todas las instituciones de la ciudad en la UGR y en una Mesa Redonda organizada por la Delegación de Educación.



- **TODOS AL CIRCO CON LA OBRA SOCIAL LA CAIXA.** Nuestros chicos/as y mayores pudieron disfrutar del Circo Tonelli gracias a la invitación de la Asociación de Voluntarios de Obra Social la Caixa.
- **EL ZOCO DEL SALÓN.** Volvimos a participar en esta estupenda iniciativa que se desarrolla los sábados finales de cada mes y donde expusimos nuestros calendarios, camisetas y entregamos folletos explicativos.
- **FIESTA DE NAVIDAD Y REYES.**  
Cómo cada año, sus Majestades de Oriente visitaron la Asociación para entregar a niños/as regalos y caramelos. Los padres/madres, chicos/as, profesionales y amigos/as pudimos compartir una agradable velada antes de las Fiestas Navideñas.
- **METODO DE LECTURA “Me Gusta Leer”**  
Desde Granadown continuamos difundiendo la metodología global de lectura y mostrando a padres/madres y colegios la adecuación de nuestro método a las características de nuestros niños/as con síndrome de Down. Haciendo hincapié en lo novedoso y divertido de trabajar con el soporte informático.
- **PRENSA.**  
Dentro de nuestros objetivos se programa tener una presencia activa en los medios de comunicación, como medio de sensibilización sobre el síndrome de Down y de difusión de nuestro trabajo. Un año más, diferentes medios de prensa escrita y audiovisual se han hecho eco de nuestros eventos y se han interesado por nuestros proyectos. Como muestra se adjunta un dossier.
- **PAGINA WEB: [www.downgranada.org](http://www.downgranada.org)**  
Procuramos mantener actualizada nuestra página web, de modo que la misma sea un instrumento de difusión y sensibilización de nuestro trabajo, así como un foro de intercambio y aprendizaje para padres/madres y profesionales. Procuramos también tener una presencia activa en:  
**Facebook:** <http://www.facebook.com/pages/Asociacion-de-Down-De-Granada-Granadown/158214544223920>  
**Flickr:** <http://www.flickr.com/photos/downgranada/>

Hemos incluido en nuestra página web un apartado denominado TRASPARENCIA Y BUEN GOBIERNO en el que se encuentran nuestros Estatutos, el Código Ético, organigrama, el reconocimiento de utilidad pública, etc... y cualquier documento que facilite el mayor conocimiento de nuestro trabajo e integridad.

## EXTENSIÓN LA COSTA DE GRANADOWN

En 2004, se empieza a prestar el servicio en la Costa por primera vez. Se pretende entonces, evitar los numerosos desplazamientos que tienen que hacer las familias a Granada para que sus hijos/as con síndrome de Down reciban la estimulación necesaria.

Al principio se dan clases de Apoyo Escolar en las instalaciones del CEIP “Mayor Zaragoza”. Un año más tarde, 2005, gracias a la colaboración por parte del Instituto Mediterráneo nos ceden una parte de la segunda planta del antiguo colegio Segalvina.

Poco a poco la Asociación se va consolidando prestando servicios no solo de Apoyo Escolar, sino también de Logopedia, Inserción Laboral y Atención Temprana. Concretamente en cuanto a este último, en 2007 se firma un Convenio con el Excmo. Ayuntamiento de Salobreña y la Delegación de Salud y Bienestar Social, para atender a menores con trastornos en el desarrollo o riesgo de padecerlos de 0-6 años. Dicho convenio contemplan 20 plazas pero un año más tarde y teniendo en cuenta la gran demanda, se amplía hasta a 30 plazas.



### Las instalaciones:

En 2013 se aprobó la cesión de las antiguas dependencias del gimnasio municipal a nuestra asociación, quien con la colaboración del Ayuntamiento, inició la adecuación y reforma de dichas instalaciones para poder prestar los servicios que lleva a cabo. Un año más tarde, septiembre 2014, se inicia el curso escolar con las instalaciones acabadas y listas para comenzar. Será el 16 de enero de 2015 cuando se inaugura oficialmente la nueva sede, acto que tuvo mucha repercusión por la presencia de Dña. Maria José Sánchez Rubio (Consejera de Salud, Igualdad y Políticas Sociales) la cual destacó el

“trabajo fundamental que se realiza desde la Asociación con los menores con discapacidad que supone un impulso hacia una sociedad justa e igualitaria”.

Además contamos con la asistencia de Don Higinio Almagro (Delegado Territorial de Salud) y el Alcalde de Salobreña Don Gonzalo Fernández Pulido. Nuestra Presidenta resalto la importancia del nuevo centro destacando la labor de su equipo de profesionales sobre todo en los momentos en los que la Asociación cumple 25 años de la creación de la entidad.



El nuevo espacio cuenta 3 unidades específicas de Atención Temprana (NICA: 42987)

Además para atender específicamente a las personas con síndrome de Down y sus familias, la sede cuenta también con dos aulas más, una clase de apoyo escolar y una clase de Logopedia

Ambas son también utilizadas como aulas de usos múltiples (reuniones de profesionales, charlas informativas, atención a familias...)

Con la nueva ubicación da lugar a mejor accesibilidad al centro y mejores recursos puesto que se encuentra en una zona céntrica y peatonal. Además se han eliminado las barreras arquitectónicas. El centro cuenta con rampa de acceso y baños adaptados.

### **Ámbito de Actuación:**

El ámbito de actuación contempla: Salobreña, Almuñécar, La Herradura, Otívar, Jete, Lentejé, Ítrabo, Molvízar, Lobres y Los Guájares. Pudiéndose atender a cualquier persona con Síndrome de Down independientemente de su lugar de residencia.

## SERVICIOS PARA LA PROMOCIÓN DE LA AUTONOMÍA PERSONAL EN LA COSTA

- **SEPAP DE ATENCIÓN TEMPRANA:** Destacando la importancia de establecer, lo antes posible, una estimulación y actuación eficaz tanto al niño/a como con su familia y al entorno.

Usuarios/as atendidos en estimulación perceptivo-cognitiva y motora:

- **4 usuarios/as con síndrome de Down**

- **CENTRO DE ATENCIÓN INFANTIL TEMPRANA:**

- Nº Plazas: 30 (240 UMAT/mes)
- **86 niños/as 0-6 años atendidos/as en 2015**
- 22 altas realizadas por seguimiento adecuado, cambio de equipo responsable o petición familiar.

- **SEPAP DE LOGOPEDIA:** En la Extensión, al igual que en la sede principal, se trabaja la voz, el habla, el lenguaje y la comunicación de todos y todas nuestros usuarios/as para que puedan llegar a relacionarse con los demás alcanzando el máximo de autonomía posible.

- 17 usuarios/as atendidos/as
- 2 Grupos de Habilidades de Comunicación.

- **SEPAP DE EDUCACIÓN:** Además de trabajar y reforzar todas aquellas habilidades curriculares, también realizamos todas las visitas a los colegios de la costa, necesarias para establecer una adecuada coordinación entre los profesionales que atendemos a las personas con s. Down.

- 15 usuarios/as atendidos/as. Se han visitado el 100 % de los centros.

- **SEPAP DE INSERCIÓN LABORAL:** Durante el año 2015 se han llevado a cabo varias gestiones para que las personas con síndrome de Down puedan incorporarse o seguir realizando prácticas formativas en instituciones o empresas normalizadas. Concretamente el Excmo. Ayuntamiento de Salobreña ha confirmado una beca para que una joven pueda incorporarse a dichas dependencias.

- 2 usuarios/as atendidos

- **COORDINACIÓN Y FORMACIÓN CONTINUA:** El equipo de profesionales de la Extensión se reúnen semanalmente para organizar, informar y llevar a cabo las diferentes actuaciones con el trabajo los usuarios/as y sus familias. Además el coordinador de la Extensión acude semanalmente a Granada a las reuniones de su servicio y a coordinar el trabajo con el resto de compañeros/as (Gerencia, Administración, etc )



## OTRAS ACTIVIDADES

- **CHARLAS, CURSOS O CONFERENCIAS:**

Desde la Extensión, se ha llevado a cabo algunas charlas solicitadas por empresas de Salobreña, concretamente por parte de Ayudan2, empresa de ayuda a domicilio que todos los años organiza unas jornadas en el municipio. Los profesionales de la Asociación hablaron sobre la importancia de la promoción de la autonomía personal para prevenir la situación de dependencia en las personas con síndrome de Down y otras discapacidades.



- **3 DICIEMBRE, DIA INTERNACIONAL DE LAS PERSONAS CON DISCAPACIDAD.**

Con el objetivo de institucionalizar dicho acto por parte de Excmo. Ayuntamiento de Salobreña se celebró este día realizando un “Zumba por la Inclusión” donde alrededor de 250 personas bailamos reivindicando los derechos de las personas con Discapacidad. Desde Granadown, Lucía Molina, aclaro en su lectura del manifiesto, que “tener síndrome de Down no es una enfermedad y que también nosotros tenemos deseos, proyectos y sueños compartidos”.



- **X FERIA DE ASOCIACIONES EN MOTRIL**

Como cada año, estuvimos presente en la feria de Asociaciones de Motril informando de nuestro trabajo. Es una plataforma muy importante donde convivir con otras entidades sin ánimo de lucro, dar visibilidad a nuestro colectivo y nuestra misión, visión y valores.

