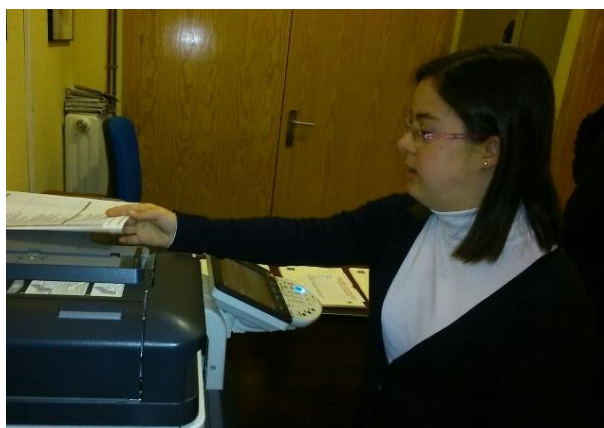


# MEMORIA ASOCIACIÓN SINDROME DE DOWN DE GRANADA GRANADOWN 2013



**CUENTA CON NOSOTROS.  
¡TE SORPRENDERÁS!**

**ASOCIACION SINDROME DE DOWN DE GRANADA  
C/ PERETE N' 36 18014 GRANADA  
Tlf. 958151616 Fax. 958156659  
[www.downgranada.org](http://www.downgranada.org)**

## **INDICE**

**Presentación de la ASOCIACIÓN SINDROME DE DOWN DE GRANADA.**

**VISIÓN MISIÓN Y VALORES.**

**ORGANIGRAMA**

**ORGANOS DE GOBIERNO Y COMPOSICIÓN DE JUNTA DIRECTIVA**

**BREVE INTRODUCCIÓN AL SINDROME DE DOWN.**

**MODELO DE CALIDAD Y MAPA DE PROCESOS.**

**CENTRO DE PROMOCIÓN DE LA AUTONOMIA PERSONAL. CEPAP**

**MEMORIA DE ACTIVIDADES 2013.**

**CEPAP PARA PERSONAS CON SINDROME DE DOWN.**

**SEPAP DE ATENCIÓN TEMPRANA.**

**SEPAP DE LOGOPEDIA.**

**SEPAP DE APOYO ESCOLAR.**

**SEPAP DE FORMACIÓN E INSERCIÓN LABORAL.**

**SEPAP DE VIDA INDEPENDIENTE.**

**OTRAS ACTUACIONES.**

**ACCIONES DIRIGIDAS A LAS FAMILIAS**

**ACCIONES DIRIGIDAS A LOS PROFESIONALES DE GRANADOWN**

**GESTIÓN DE LOS RECURSOS. SUBVENCIONES OBTENIDAS EN 2013**

**CONVENIOS Y PARTICIPACIÓN CON OTRAS ENTIDADES.**

**OTRAS ACTIVIDADES Y ORGANIZACIÓN DE EVENTOS.**

**EXTENSIÓN LA COSTA DE GRANADOWN**

## ASOCIACIÓN SÍNDROME DE DOWN DE GRANADA.

### Sede Social

C/ Perete nº 36

18014 Granada.

Tlf. 958151616 y 699.37.66.60

[www.downgranada.org](http://www.downgranada.org) [asociacion@downgranada.org](mailto:asociacion@downgranada.org)

**Nº de Identificación fiscal:** G-18238790

**Inscripción en el Registro General de Asociaciones:** 1476

**Declarada de Utilidad Pública por Consejo de Ministros de fecha 8 de abril de 1994**

Creada en 1.990, somos una entidad sin ánimo de lucro, de ámbito provincial y estamos federados a nivel andaluz en Down Andalucía (Federación Andaluza de Asociaciones para el Síndrome de Down), y a nivel estatal en Down España (Federación Española de Instituciones para el Síndrome de Down).

Granadown la formamos un amplio colectivo, compuesto por:

- 330 personas con síndrome de Down (en adelante s.D.) y los padres o tutores como socios numerarios
- 201 Socios colaboradores personas sensibilizadas con nuestros objetivos que contribuyen eficazmente al desarrollo de las capacidades y normalización de las personas con s.D.
- Un equipo de profesionales, expertos en la atención a las personas con s.D., que trabajan con dedicación y eficacia. (35 profesionales).
- Empresas y entidades que apoyan e impulsan nuestro trabajo.
- Un voluntariado formado que presta su importante colaboración.
- El apoyo de las administraciones locales, autonómicas y estatales.



## NUESTRA MISIÓN, VISIÓN Y VALORES

**Misión:** GRANADOWN, tiene como fin general, mejorar la calidad de vida de las personas con síndrome de Down, potenciando el pleno desarrollo de sus capacidades individuales y logrando su plena inclusión en la sociedad.



**Visión:** Creemos en las **capacidades** de las personas con s. D., promoviendo las estrategias más adecuadas para potenciarlas. Queremos que alcancen la mayor **autonomía e independencia** que les permita desenvolverse y participar activamente en la comunidad

Para poder atender a sus peculiaridades sanitarias y pedagógicas es necesario conocer la especificidad del síndrome de Down. Potenciamos la implicación de las familias y la formación específica de los profesionales.

Granadown se concibe como **mediadora** de los diferentes procesos que realiza la persona con s. D. prestando a ésta y a su familia **los apoyos** necesarios para lograr su **inclusión y el pleno ejercicio de sus derechos**.

### Valores:

**Inclusión:** participación activa y plena en todos los ámbitos de la vida; familiar, escolar, laboral y social.

**Formación y especificidad:** Conocer las estrategias pedagógicas más adecuadas, las peculiaridades y características.

**Autonomía e Independencia:** Significa ser capaz de vivir de la forma que tu elijas, con la gente que tu elijas. Significa ser capaz de elegir quien te ayuda y de la forma en que te ayudan. No se trata de hacer estricta y necesariamente las cosas por ti mismo, sino de **tener el control de tu vida en el día a día**.

**Trato igualitario:** La persona con síndrome de Down, es ante todo persona. Tiene los mismos derechos y deberes que cualquier ciudadano. Se debe

actuar con el mismo comportamiento y exigencias con los que tratarías a otras personas.

**Respeto:** a la persona con síndrome de Down, a sus características individuales, a su familia y a su entorno.

**Nuevas culturas sociales:** Granadown mediante la difusión de sus valores promueve el cambio de mentalidad de los diferentes agentes sociales implicando a estos en nuestros objetivos.

**Calidad:** como elemento fundamental que permite la evaluación y la mejora continua de los procesos.

**La cooperación:** con otras asociaciones, grupos y entidades que comparten nuestros valores para coordinar las distintas acciones y lograr la eficiencia de nuestro trabajo.

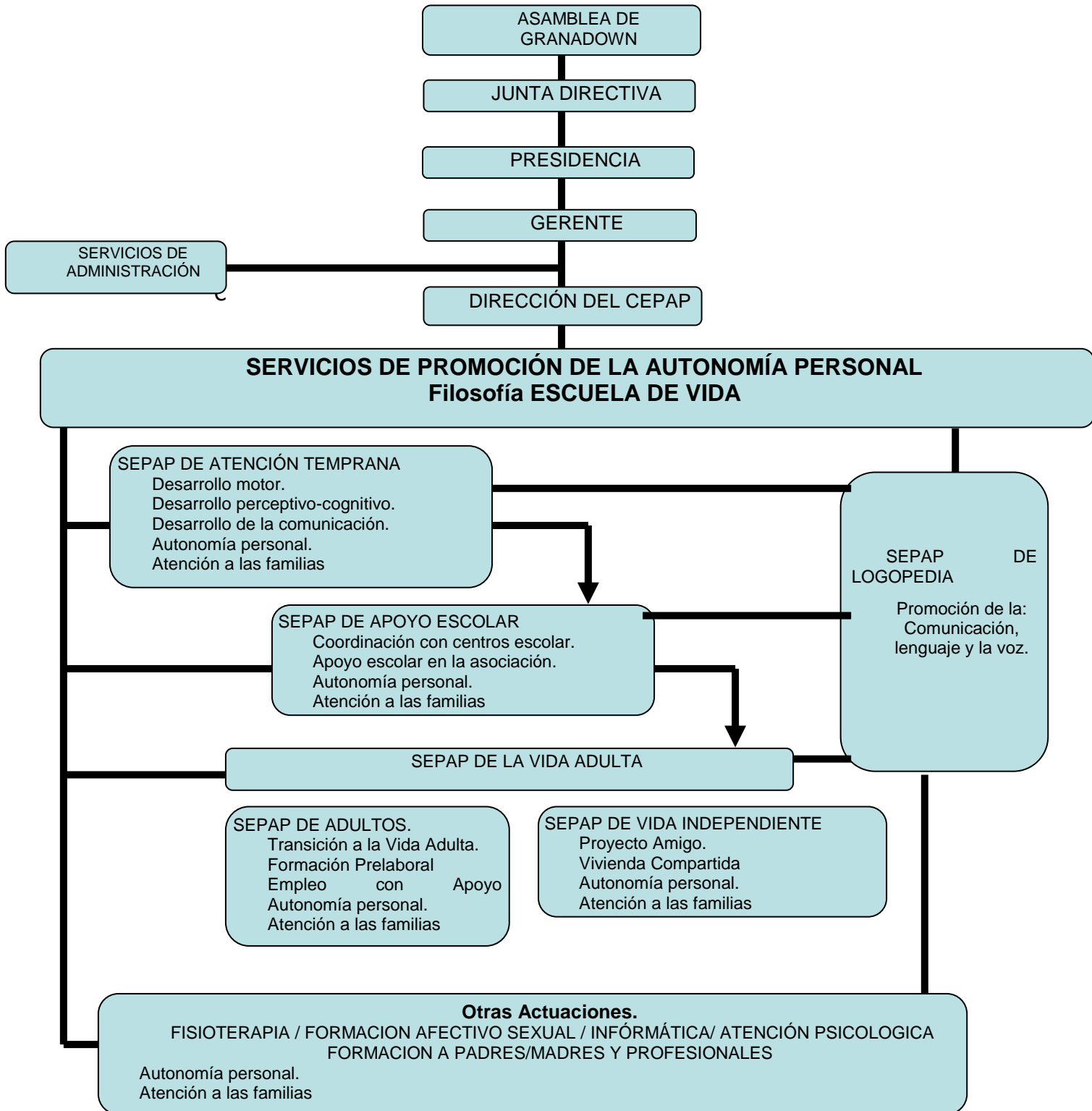
**Autodeterminación:** implica saber qué es lo que uno quiere, escoger, poder elegir, trazarse metas y tratar de alcanzarlas. La persona es el principal agente de su vida y de las elecciones y decisiones que tome sobre la misma, libre de interpretaciones externas y manipuladas.

**Compromiso:** todos/as los que formamos la asociación estamos comprometidos con la Misión de Granadown y nos identificamos con los objetivos que persigue primando en todo momento el interés de la organización.

**Integridad Profesional:** precisa de una nueva mentalidad profesional, caracterizada por una disposición permanente al cambio y por un compromiso constante a la hora de elevar la calidad de sus intervenciones.



## ORGANIGRAMA.



## ÓRGANOS DE GOBIERNO Y COMPOSICIÓN DE JUNTA DIRECTIVA

**La Asamblea General** es el máximo Órgano de Gobierno y decisión de la asociación y estará integrado por todos los asociados numerarios. En 2013 hemos llevado a cabo una Asamblea General en la que se presentó la Memoria de Actividades, la Liquidación de Cuentas 2012, el Plan de Acción y el Presupuesto 2013. El 25 de noviembre se celebró una Asamblea Extraordinaria para renovar parte de la Junta Directiva.

**La Junta Directiva** está investida de las más amplias facultades, atribuciones y poderes para dirigir, administrar y representar a la Asociación. Es la encargada de velar de forma directa y permanente por el cumplimiento de los fines y la buena marcha de la entidad. Se ha reunido a lo largo del año 2013 una vez al mes, además de las reuniones de las diferentes comisiones de trabajo.



Actualmente la componen:

- Presidencia: María del Pilar López Garrido  
Vicepresidencia: Salvador Martínez Jerez  
Secretaría: Laura Sola García  
Tesorería: Francisco Hidalgo Tello  
Vocales: Ricardo Molina López  
Isidro Quesada Molina  
María Dolores Sáez Plaza  
Leovigildo Sanchez Prieto  
Jose Ibañez Colmenar  
Antonio Estevez Vacas.  
Luis Jorge Fuentes García  
Jorge Iza Gonzalez  
Salvador Martínez Baringo, Representante de las personas con síndrome de Down



## SÍNDROME DE DOWN. BREVE INTRODUCCIÓN

El síndrome de Down es una alteración genética, por la que las personas que lo presentan tienen 47 cromosomas, en lugar de los 46 habituales.

El síndrome de Down aparece como consecuencia de un error, la llamada “no disyunción”, durante la división de los cromosomas en el núcleo de la célula, un azar genético en la mayoría de los casos.

Este error congénito se produce de forma natural y espontánea, sin que exista una justificación aparente sobre la que poder actuar para impedirlo. No hay que buscar culpables.

En cada célula del ser humano se da la acción coordinada de sus 46 cromosomas y por tanto de los cientos de miles de genes que los constituyen. En el síndrome de Down el material genético “extra”, que aparece triplicado en el cromosoma 21, ya sea en su totalidad o en parte esencial de él, hace romper esa coordinación. Esta falta de armonía se expresa, al llevarse a cabo la síntesis proteica, proporcionando unas alteraciones leves en las manos, pies, rostro, corazón, cerebro, etc. , y en consecuencia, sobre la conducta y el aprendizaje de las personas con s. D.

No obstante y aunque la trisomía 21 es común para todas las personas con s.D, hay una gran variabilidad, y la diferencia va a estar determinada por la herencia y ambiente de cada persona.

El futuro de las personas con s.D. dependerá básicamente de la educación y formación que reciba a lo largo de su vida.





### Estadística.

- 1 de cada 800 nacidos vivos son personas con síndrome de Down.
- Entre el 30 - 40 % de la discapacidad intelectual son personas con s.D.

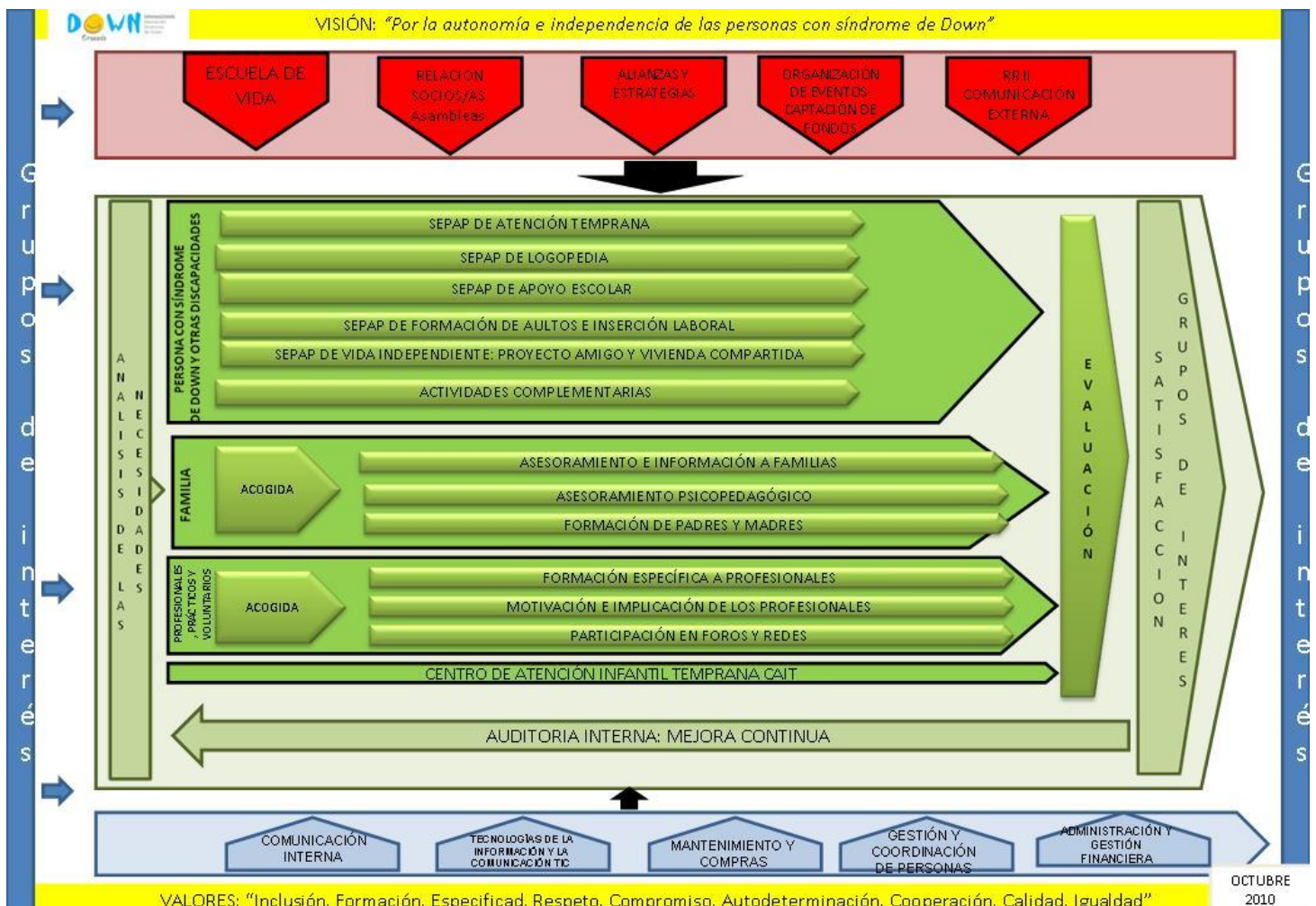
Si estudiamos bien las alteraciones propias y singulares del s. D podemos determinar mejor los métodos terapéuticos, las pautas de intervención y los recursos didácticos más adecuados para atender y educar conveniente a las personas con s. D.

**La esperanza de vida** de las personas con síndrome de Down ha aumentado considerablemente, y en la actualidad muchas personas alcanzan los 60 años e incluso los superan. Esto se debe, principalmente a la aplicación de programa de salud para detectar precozmente posible patologías que pueden asociarse al síndrome de Down y permiten tratarlas.

Por esto, es necesario comenzar a trabajar para asegurar que las personas con síndrome de Down adultas tengan un **envejecimiento activo**, dotándoles del máximo de habilidades que les permitan afrontar esta nueva etapa vital.

### MODELO DE CALIDAD Y MAPA DE PROCESOS

A lo largo del año 2013, hemos continuado inmersos en trabajar por la mejora continua en la gestión a través del Modelo de Calidad EFQM.





## CENTRO DE PROMOCIÓN DE LA AUTONOMÍA PERSONAL CEPAP

El objeto del CEPAP es dar respuesta a las personas con Síndrome de Down en el marco de la inclusión y la normalización a través de los distintos servicios que lo componen.

### SERVICIO DE PROMOCIÓN DE LA AUTONOMÍA PERSONAL (SEPAP)

El Servicio de Promoción de la Autonomía Personal, SEPAP, está establecido en la ley de Autonomía y Dependencia, 39/2006, que en su artículo 15, dice: “ El Catálogo de servicios comprende los servicios sociales de promoción de la autonomía personal y de atención a la dependencia, que se especifican en este capítulo: Los servicios de prevención de las situaciones de dependencia y los de promoción de la autonomía personal”. (art.15,1 a).

El artículo 15 de la Ley, que dispone el catálogo de servicios, crea específicamente los denominados «servicios de promoción de la autonomía personal». El texto legal se limita a enunciar este tipo de servicios, pero no los define ni los describe ni los conceptualiza, a diferencia de lo que sucede con el resto de servicios que integran el catálogo, todos los cuales, a partir de los artículos 21 y siguientes, son configurados legalmente.

Los SEPAP se presentan como los servicios que pueden desarrollar la **autonomía** en los **entornos normalizados**, “facilitando la incorporación activa a la vida de la comunidad”. Estos SEPAP **plenamente comunitarios**, son el vehículo para el desarrollo de una Vida Autónoma e Independiente y dan respuesta a los avances y expectativas de las personas con SD

El SEPAP regulado e incluido en el SAAD es el soporte que puede sustentar los **SEPAP de Granadown**, de **mayor contenido** y más adecuado a las personas con SD. Según la ley, **pueden ser concertados** con Granadown y prestados por ella.



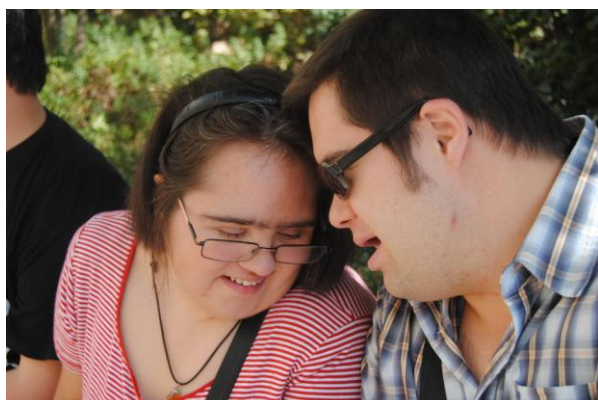
## MEMORIA DE ACTIVIDADES. GRANADOWN 2013

El año 2013 se ha caracterizado por **una mayor participación** de las personas con síndrome de Down, interviniendo con **voz propia** en los distintos eventos en los que ha estado presente nuestra Asociación.

Hemos continuado revisando y evaluando nuestra **organización pedagógica** para dotar de mayor calidad a los apoyos individualizados que precisan las personas con Síndrome Down y que reciben de los diferentes servicios que ofrece el CEPAP. Para ello se incide y enriquece el modelo educativo que se aplica en el **Centro de Promoción de la Autonomía Personal**, ofreciendo a nuestros socios/as servicios de calidad acordes al Modelo Social de la discapacidad intelectual.

Otro gran logro ha sido adaptar nuestro trabajo al **Modelo de calidad EFQM**, orientando nuestras acciones a lograr la mayor satisfacción de los usuarios y a caminar hacia la excelencia.

Como asociación, hemos tenido una proyección importante en la sociedad granadina, logrando así un mejor conocimiento de las personas con síndrome de Down. Un año más, a todos los que formamos Granadown, personas con síndrome de Down, familias, profesionales, socios y entidades colaboradoras, voluntarios y Junta Directiva, **muchas gracias**.



## CEPAP PARA PERSONAS CON SINDROME DE DOWN

Basado en el **modelo social de la discapacidad**, en el que lo que importan son las **capacidades** de las personas con Síndrome de Down y lo que puedan hacer.

Los fines son alcanzar la participación plena en todas las áreas de la vida de la comunidad: Educación inclusiva, empleo, ocio y participación ciudadana.

Es necesaria la normalización de la sociedad que debe aceptar las diferencias y la **inclusión** de estas personas **en todos los ámbitos de la vida de la comunidad**.



## SEPAP DE ATENCIÓN TEMPRANA.

El Servicio de Atención Temprana es el conjunto de intervenciones, dirigidas a la población infantil de 0-6 años, a la familia y al entorno, que tienen por objetivo dar respuesta lo más pronto posible a las necesidades transitorias o permanentes que presentan los niños/as. Estas intervenciones, que deben considerar la globalidad del niño, han de ser planificadas por un equipo de profesionales de orientación interdisciplinar. En concreto nuestro servicio está formado por dos fisioterapeutas y dos psicólogas.

- **Nacimiento de un niño/a con s.D.**

Programa de coordinación con los hospitales y la presencia de la Guía: “Ha nacido un hijo/hija con **síndrome de Down**”



Ofrecemos asesoramiento y apoyo a los nuevos padres/madres ya sea desde el momento del nacimiento de su hijo/a con S.D o desde el conocimiento de la detección durante el embarazo.

Durante el año 2013 ha habido 6 usuarios/as nuevos, todos son nuevos nacimientos.

- **Atención Temprana.**

Tras la atención a los padres de los recién nacidos con s.D. se evalúa al bebé y se establece un programa de intervención temprana.

Para favorecer el desarrollo madurativo global: motor, cognitivo, social y del lenguaje en los primeros años de vida, Granadown ha atendido durante el año 2013 a 42 niños/as de 0-6 años. Se ha evaluado su desarrollo motor y cognitivo y se ha realizado un Programa de Atención Individualizada. Se aconseja a las familias que asistan a las sesiones y así poder extrapolar este aprendizaje a contextos normalizados. Se han mantenido contactos con los centros infantiles y los colegios de infantil para coordinar el trabajo.



### SEPAP DE LOGOPEDIA.

El servicio de logopedia desarrolla los diferentes niveles del lenguaje, habla, voz y pragmática para proporcionar a nuestros usuarios un lenguaje lo más funcional posible y adquirir destrezas comunicativas que les permita desarrollar una vida autónoma e independiente. El servicio está compuesto por 9 logopedas o maestros de audición y lenguaje. En 2013 se han incorporado 14 nuevos chicos/as al servicio. Tutorizamos a prácticos universitarios de logopedia.

- **Educación del lenguaje:** logopedia, sesiones individuales:

La metodología de trabajo utilizada es la “Metodología Verbotonal”, con la utilización de un aparato amplificador del sonido, **Suvag**, complementada con otras metodologías necesarias para conseguir los objetivos planteados en cada uno de los usuarios.

En el servicio han sido atendidos 130 usuarios en total y el total de horas impartidas en sesiones individuales son de 167 horas semanales.

El rango de edad de los usuarios va desde la atención temprana hasta la vida adulta.

- **Grupos de Habilidades de comunicación.**

Se crean los grupos de habilidades de comunicación para tratar de adquirir destrezas comunicativas y de relaciones interpersonales que potencien autonomía e independencia y faciliten la adaptación. Atendimos a 27 usuarios distribuidos en 6 grupos.



- **Taller de Terapia Miofuncional**

El objetivo de la intervención miofuncional es adecuar las funciones realizadas por el sistema estomatognático, sin importar ni la alteración (orgánica/ funcional) ni la edad. Se trata, por tanto de prevenir y rehabilitar funciones orofaciales. Se atienden de forma mensual a 16 usuarios distribuidos en 4 grupos en función de su edad y necesidades que presentaban.



- **Revisiones Audiológicas:**

A todos nuestros socios/as se les ofrecen este servicio para tener un seguimiento auditivo de forma temporal, realizado gracias a la colaboración del Colegio de Sordos y en concreto a D.ª Yolanda Peña. En este año 2013, se recibieron 154 solicitudes para realizar audiometrías y finalmente pudimos llevar a cabo 114.

## SEPAP DE APOYO ESCOLAR.

El SEPAP de apoyo escolar pretende potenciar el aprendizaje del alumnado con síndrome de Down de forma inclusiva y coordinada con el centro y su familia. Lo forman 11 profesionales que ofrecen apoyo escolar individual o grupal, información, orientación y colaboración con las familias y los centros escolares. Se han incorporado 7 alumnos al servicio y se han producido cinco bajas de alumnos por motivos familiares. El total de usuarios es de 139.

Se fomenta la autonomía personal y educativa, así como el uso y respeto de adecuadas normas de conducta y convivencia. La colaboración de la familia resulta indispensable, por lo que es necesaria su implicación y su entrada a las sesiones.

Formamos parte de la red de educación de Down España como grupo motor, colaborando y participando en el desarrollo de distintos programas educativos, como la guía Haz Tic II “La pizarra digital y el aprendizaje cooperativo en el aula con alumnos con síndrome de Down” en colaboración con el IES Laurel de La Reina. Charla demandada por Down España como formación para el resto de profesionales participantes en la red de educación. Tutorizamos a estudiantes de Magisterio, Pedagogía y Psicopedagogía.

- **Apoyo Escolar individualizado:**

Ciento treinta y nueve chicos/as con síndrome de Down que están escolarizados en la escuela ordinaria y acuden a la Asociación, en horario de tarde, para recibir apoyo individualizado. En Infantil 10 alumnos/as, en Primaria 60 alumnos/as, 33 en Secundaria, 4 en F.P y el resto en otros centros (PCPI, Programas de transición a la Vida Adulta....) Los profesionales refuerzan el aprendizaje escolar, utilizando metodologías y estrategias educativas que atienden sus peculiaridades. Se presta especial atención al fomento de la lectura, en su inicio con el Método “Me gusta leer” en soporte papel y/o informático. Se explica al profesorado el uso de dicho método.



- **Autonomía Escolar en Grupos.**

Pretende desarrollar destrezas y actitudes que faciliten la autonomía y el trabajo independiente dentro del contexto escolar. Existen 3 grupos de autonomía escolar que atienden a 12 alumnos/as desde la etapa de infantil a la de Secundaria.

- **Coordinación con los Centros Escolares.**

Potenciamos la colaboración de la Asociación con los centros escolares. Los profesionales han visitado los centros de infantil, primaria y secundaria, y han realizado una extensa labor de coordinación con ellos: asesorando al profesorado en las características psicopedagógicas de los alumnos/as con s.D., ofreciendo recursos pedagógicos, facilitando modelos de Adaptaciones Curriculares, desarrollando programas de sensibilización e impartiendo charlas formativas.

Se ha visitado el 90% de los centros en los que hay alumnado con síndrome de Down

La valoración de las visitas es muy positiva, porque permite obtener información acerca de cómo se desenvuelve el alumnado con síndrome de Down en su entorno escolar, y conocer los objetivos propuestos por el centro, y trabajarlos de forma coordinada, para ofrecer unas sesiones de apoyo en la Asociación de mayor calidad.



Se ha aumentado la atención del profesorado a través de correo electrónico y teléfono, sobre todo, a raíz de que desde Delegación se haya enviado el convenio de colaboración con los centros escolares, firmado por Down Andalucía. Hemos potenciado el uso del método "Me gusta leer".

Se ha continuado apoyando desde la asociación el proyecto de Atención al alumnado con síndrome de Down en Secundaria que se está desarrollando, desde hace diez años, en el IES Laurel de la Reina (La Zubia), y que está dando una respuesta de educación inclusiva en esta etapa muy valorada por la comunidad educativa. A raíz de esta experiencia, otros centros educativos y entidades y



asociaciones nos han solicitado información y formación. Dentro de los logros de esta experiencia destacar que los jóvenes que han desarrollado su formación en el IES Laurel de la Reina, muestran mayores habilidades sociales, de autonomía, de comunicación oral y de uso de medios técnicos cuando llegan al mundo laboral. Están acostumbrados a realizar exposiciones orales en público.

Se ha abierto nuevas oportunidades educativas para nuestro colectivo en los Ciclos Formativos y desde la Asociación hemos apoyado esta experiencia y nos hemos coordinado con los centros educativos.

### SEPA DE FORMACIÓN E INSERCIÓN LABORAL.

Se presta atención a usuarios/as desde los 18 años con síndrome de Down, a su familia y a empresas ordinarias. Se ofrece información, formación, implantación y orientación sobre el proceso de formación e inserción de este colectivo. Surge a raíz de las necesidades de dar respuesta a aquellos/as jóvenes que finalizan su etapa educativa reglada y se encuentran en el período previo a la inserción laboral ordinaria. La finalidad del servicio es alcanzar una inserción laboral en entorno normalizada teniendo en cuenta los intereses y las características personales del/a usuario/a.



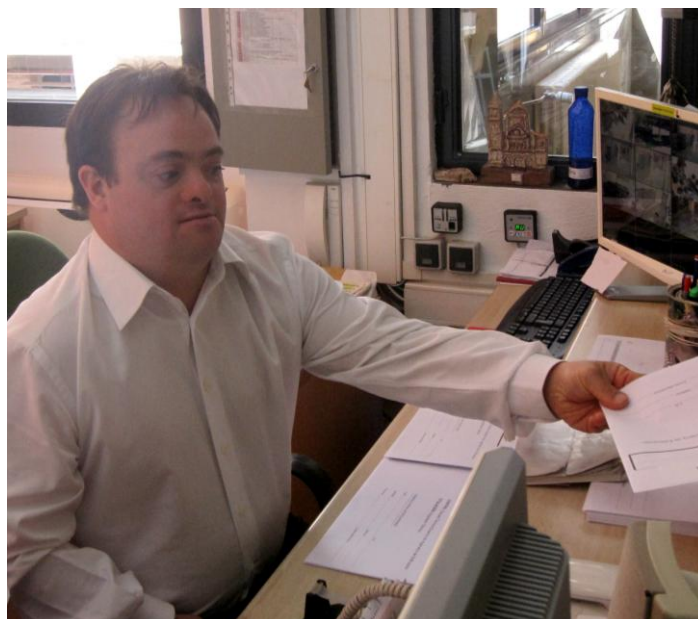
- **Formación de Adultos.** En 2013 hemos desarrollado la siguiente formación:
  - TALLER TRANSICIÓN AL MUNDO LABORAL: la media ha sido de 10-11 usuarios/as, aunque ha habido periodos con 13 usuarios/as debido a que habían finalizado sus prácticas laborales o sus contratos. En este taller se ha empezado a llevar a cabo en el mes de noviembre un curso de Conserje-Ordenanza para 10 usuarios.
  - TALLER MULTIFUNCIONAL: 12 usuarios/as de media. Este año hay dos usuarios nuevos desde septiembre.
  - TALLER DE HABILIDADES PRELABORALES: De Enero a Junio: 10 usuarios De Septiembre a Diciembre: 4 usuarios

- **INSERCIÓN LABORAL:** 32 usuarios/as, variando en algunos momentos dependiendo de la iniciación y finalización de prácticas laborales y contratos.
- **PROGRAMA DE EMPLEABILIDAD DOWN** de la Fundación Barclays a través de Down España: 12 jóvenes realizan formación sobre habilidades prelaborales, llevan a cabo 7 jóvenes prácticas laborales y logramos que se contrate a 2 jóvenes.



• **Inserción Laboral: La metodología empleada para acceder al trabajo en la empresa ordinaria es el Empleo con Apoyo.**

Siguiendo nuestra filosofía de apuesta por la normalización e integración de las personas con s. D., trabajamos para lograr el acceso al mercado laboral ordinario como cualquier trabajador. Para ello un equipo de preparadores laborales forman a estos trabajadores en el puesto de trabajo hasta que desempeñan todas las funciones con eficacia y destreza. Mantenemos reuniones mensuales con el objetivo de intercambiar información, solucionar problemas que surgen en el trabajo y compartir su día a día a nivel laboral.



### Situación laboral en **diciembre de 2013**:

Once **contratos indefinidos**: 1 persona en el Colegio Sagrado Corazón, 1 persona en la cafetería de la estación de autobuses, 1 persona en Caja Rural, 1 persona en Carrefour Granada, 6 funcionarios de carrera en el Ayuntamiento y 1 persona en la Memoria de Andalucía.

Seis **contratos temporales**: 2 personas contratadas por la Diputación de Granada, 3 personas contratadas Decathlon, 1 persona en Kolmer.

Catorce en **prácticas laborales**: 1 persona en el Patronato de la Alhambra, 11 personas en prácticas en distintas dependencias de la Universidad de Granada, 1 persona en el CSIF y 1 persona en Electrónica Rodych.

### VISITAS Y ACTIVIDADES DEL SERVICIO

- Visita del Museo de Andalucía por parte de los jóvenes que están en el programa de Inserción Laboral el 21 de febrero de 2013 para conocer dónde trabajo uno de los jóvenes del programa.
- Visita de la Exposición Itinerante “El Bosque, mucho más que madera” de la Obra Social La Caixa por parte del grupo de formación del Taller Multifuncional, el 22 de marzo de 2013
- Visita de la Exposición “El mundo de la Energía ¿sabías que...? De la Fundación Repsol, el día 17 de Abril, acudiendo el grupo de transición al mundo laboral y el del taller multifuncional.
- Visita del Museo de la Memoria de Andalucía el 22 de mayo de 2013 acudiendo el grupo de transición al mundo laboral y el del taller multifuncional.
- Venta de pañoletas en la Plaza de Toros y por alrededores a beneficio del XVII Festival Taurino de la Asociación.
- Venta de calendarios en el stand de Bib-Rambla y por los alrededores de la Caleta.



## SEPAP DE VIDA INDEPENDIENTE.

El Servicio de Vida Independiente, contempla una serie de intervenciones/acciones formativas dirigidas a la consecución de una vida autónoma e independiente para las personas con Síndrome de Down y estudiantes de ciclos formativos superiores y/o universitarios.

Basándose en la profunda creencia de que estas personas deben tener la posibilidad de ejercer el control sobre su propia vida, independientemente del nivel al que logren acceder y/o mantener a lo largo de su vida. Este proceso formativo se estructura en torno a dos fases:

**PROYECTO AMIGO:** Es un escenario de aprendizaje previo a la Vivienda Compartida en el que quince personas con y sin discapacidad intelectual, usuarios de la entidad y estudiantes de ciclos formativos/ y/o universitarios deciden iniciar un proceso formativo que les conduzca a obtener las mayores cotas de autonomía e independencia posibles. El Proyecto Amigo es considerado, la puerta que permitirá transitar, desde un espacio seguro e íntimamente relacionado con las necesidades individuales de la persona, a otro espacio que exige mayores cotas de responsabilidad y compromiso activo, como son las Viviendas Compartidas. Durante el año 2013, el número de personas con y sin discapacidad que forman parte de este grupo de trabajo es de 19.



**VIVIENDA COMPARTIDA:** Continúa siendo un espacio formativo, donde los usuarios que habiendo culminado su formación en el Proyecto Amigo, están preparados y deciden transitar a una Vivienda Compartida para continuar su formación en vida autónoma e independiente en un marco de convivencia real, en el que los estudiantes ejercen el papel de mediadores, recibiendo desde la RNEV y de cada entidad, la formación necesaria para su adecuado desempeño.



**Durante el curso 2013, las actividades formativas realizadas dentro de este Servicio, han sido:**

**En el Proyecto Amigo:**

- **Reuniones de trabajo semanales:** celebradas los lunes, de manera ordinaria, y/o con carácter extraordinario, siempre y cuando el objetivo formativo, así lo ha requerido y en las que se abordan y trabaja el plan de acción grupal elaborado para el curso correspondiente y de manera paralela, los objetivos individuales establecidos y previamente consensuados con cada uno de los usuarios/as.

Además, en estas reuniones hemos trabajado, fomentando la autogestión por parte de los usuarios/as del Proyecto Amigo, en torno a:

- Participación en la organización del **VII Encuentro Nacional del Proyecto Amigo.**
- **Asistencia al VII ENPA** (Encuentro Nacional del Proyecto Amigo), celebrado en Sierra Nevada (Granada), en el mes de noviembre de 2013.
- Preparación y participación en **charlas informativas y divulgativas** sobre Escuela de Vida: Proyecto Amigo y Vivienda Compartida:  
Facultad de Ciencias de la Educación.  
Facultad de Psicología  
Jornadas Universitarias de Recepción de Estudiantes
- Participación activa en la **Red Nacional de Escuela de Vida**, a través de nuestros representantes: una persona con síndrome de Down y una persona sin síndrome de Down.

### **En la Vivienda Compartida:**

Continuación y desarrollo del Programa formativo para este espacio de aprendizaje, con objetivos recogidos de manera común y aquellos establecidos en el Programa de Trabajo Individualizado.

Las dos Viviendas Compartidas que permanecían abiertas, se han mantenido durante el año 2013; incorporando a la dinámica de las mismas, visitas de aprendizaje de chicos/as del Proyecto Amigo, que en un futuro transitarán a las Viviendas Compartidas. Hemos trasladado una de ellas, posibilitando la incorporación de una cuarta persona. Por tanto el número total de beneficiarios es de 8.

Previo al I Jornada Deportiva en Integración en Vegas del Genil con motivo del Día mundial del Síndrome de Down, los chicos de las Viviendas compartidas y la Coordinadora del servicio ofrecieron una charlas formativas a los jóvenes de las escuelas deportivas. La temática de la misma; El autocuidado de la alimentación y la salud.



## OTRAS ACTUACIONES.

- **Protocolo médico:**

Todos los Centros de Salud tienen a su disposición la Guía de Atención a la infancia con problemas crónicos de salud, cuyo capítulo 21 está dedicado al síndrome de Down. El protocolo médico se entrega a cada familia en la primera entrevista y periódicamente se les recuerda el ir acudiendo a las distintas revisiones.



- **Fisioterapia.**

Tratamiento de las alteraciones del aparato locomotor a aquellos usuarios que lo precisan. 6 usuarios

- **Educación afectivo-sexual.**

Con el objetivo de aportar una formación afectivo-sexual que posibilite el adecuado desarrollo integral del usuario/a con unas actitudes y valores normalizados.

Se trabaja el concepto de autodeterminación y autoestima, conocer los sentimientos, el cuerpo, la etapa de la adolescencia, diferenciar lugares y conductas públicas y privadas, conocer los tipos de relaciones y sus límites, prevenir e identificar el abuso físico, psicológico y sexual, adquirir un vocabulario adecuado y una actitud normalizada ante la sexualidad, etc. Se ha trabajado en 5 grupos, en función de la edad y de las características del usuario/a, un total de 30 chicos/as.

- **Jornadas de Primeros Auxilios.**

Adeco organiza unas Jornadas con el consorcio de transporte sanitario al que asisten los chicos y chicas mayores de 17 años.

- **Participación de voluntariado.**

Durante este año, quince personas han colaborado como voluntarios en los diferentes SEPAP de Granadown, distribuidos 7 en Sepap de Apoyo, 5 en Sepap de Formación de Adultos, 1 en Sepap de Escuela de Vida y 4 en ludoteca durante las jornadas formativas y escuelas de padres. Además colaboramos con el Plan de Voluntariado de aprendizaje universitario por el cual dos chicas participaron en el área de formación de adultos.

- **Proyecto Itinerarios por Granada**

Por quinto año consecutivo hemos continuado con el Programa de Itinerarios por Granada, con el objetivo de que nuestros jóvenes conozcan la ciudad, sus monumentos, su historia, fomentando una vida autónoma e independiente y de esa manera puedan implicarse en la vida de su ciudad.

Las actividades han tenido un carácter mensual y han participado 24 jóvenes. Como el pasado año hemos desarrollado una exitosa Gymcana de Venta de Calendarios en Navidad.



### ACCIONES DIRIGIDAS A LAS FAMILIAS.

- **PRESENTACIÓN DE LOS DIFERENTES SEPAP DE GRANADOWN A LOS SOCIOS.**

En el mes de Septiembre, con una asistencia masiva; los profesionales presentaron a todos/as los socios/as, los diferentes servicios del SEPAP.

En este acto, intervino todo el equipo que atienden a las personas con S. Down e ilustraron sus intervenciones con material audiovisual.





- **ASESORAMIENTO E INFORMACIÓN A LAS FAMILIAS.**

Desde la asociación procuramos mantener una relación fluida, espontánea y frecuente con todos/as los miembros de la Asociación. Los asesoramos sobre los recursos sociales que existen a su disposición y acompañándolos en la gestión de los mismos. Ejemplos de esto son:

- Convocatoria de subvenciones para transporte de niños y niñas que son Atendidos en Centros de Atención Temprana, y para prótesis y órtesis (gafas, etc). Consejería de Igualdad y Bienestar Social de la Junta de Andalucía.
- Ayudas de educación Especial de la Consejería de Igualdad y Bienestar social.
- Asesoramiento y elaboración de informes para la solicitud de la Valoración de Grado de dependencia, etc...
- Sobre escolarización y las dudas que puedan tener sobre las diferentes modalidades.

Igualmente tratamos de seleccionar información que puede ser de su interés y gracias al correo electrónico logramos comunicar con un porcentaje del % de los socios la información por esta vía con la inmediatez que esto supone.

- **ASESORAMIENTO PSICOPEDAGOGICO.**

Asesorar y Orientar a familias, usuarios, profesionales.

- **FORMACIÓN DE PADRES Y MADRES.**

- **Encuentros de Autoayuda:** Se ha continuado con una dinámica de encuentros de padres y madres tratando aquellas temáticas del interés.
- **Escuelas de padres:** Desde Granadown, con el objetivo de ampliar la formación de las familias se organizaron las siguientes charlas formativas:
  - **“Gestión de las emociones. Yo decido lo que pienso, yo gestiono lo que siento”** Por D. Jose Luis Bimbela.
  - **“De la autonomía a la autodeterminación: Papel de las familias”** Por D. Antonio Gijón.
  - **“Programa de Intervención basado en Mindfulness para la mejora de la atención en chicos/as con síndrome Down y sus padres”.** Por D<sup>a</sup> Maria del Carmen Verdejo.
  - **“Atención Temprana”**, impartido por D<sup>a</sup> Pilar López y D. Pepe Ibañez.
  - **“El protocolo médico”** Por D<sup>a</sup> Pilar López Garrido y **“Patrimonio Protegido”** desarrollado por D. Salvador Martínez.

- **TALLERES DE INTERNET CON LA ASOCIACIÓN CIBERVOLUNTARIOS**

Se realiza un taller para jóvenes con síndrome de Down; “Uso del correo electrónico”. Dado al gran número de jóvenes inscritos tuvimos que hacer dos grupos. A petición de las familias, se llevo a cabo un tercer taller para madres y padres.

- **PUESTA EN MARCHA DE LA RED DE HERMANOS.**

Los hermanos de las personas con síndrome de Down juegan un papel esencial y muy característico dentro del núcleo familiar. Por ello desde la Federación Down España se propuso crear la **Red Nacional de Hermanos** y desde nuestra entidad hemos apoyado esta iniciativa y nombrado unos representantes que están comenzando a dinamizar esta red en Granada. Los objetivos que tiene esta red de hermanos, y que nosotros compartimos son: Crear vínculos entre los propios hermanos de personas con síndrome de Down, hacer oír y valer la opinión de los hermanos y ser un canal de comunicación hacia y desde las asociaciones.

En nuestra entidad queremos potenciar la presencia de los hermanos/as incluyendo a estos en el **Grupo de Trabajo de elaboración del Plan Estratégico de Granadown** que se pondrá en marcha próximamente. En este grupo de trabajo también participará una persona con síndrome de Down y con este objetivo, la coordinadora de Escuela de Vida D<sup>a</sup> Mercedes Cano, ofreció una reunión formativa a los hermanos mayores de 16 años, en la que se recogieron sus propuestas formativas



### **ACCIONES DIRIGIDAS A LOS PROFESIONALES DE GRANADOWN.**

- **FORMACIÓN DE PROFESIONALES.**

La formación continua de los profesionales de Granadown en todas aquellas áreas y temas relacionados con el síndrome de Down constituye una de nuestras prioridades. Incidiéndose en el aprendizaje y mejora de nuestra visión del modelo de calidad **EFQM** y de los distintos **Servicios para la Promoción de la Autonomía Personal**.

Nuestros profesionales han acudido a **Jornadas y Cursos específicos** para continuar complementando su formación en cada área de trabajo. Destacando:

- "Envejecimiento activo" por D. Gonzalo Berzosa.
- Encuentro de profesionales de Educación de Down Andalucía.

- “Cómo educar a la persona con síndrome de Down, desde el plano profesional” por D. Antonio Gijón
- “Inteligencia Emocional” por D. Jose Luis Bimbela
- Todos los profesionales del servicio asistieron a la sesión formativa sobre AENOR, el 12 de Diciembre de 2013 en la Asociación.
- Desde el SEPAP de formación e inserción laboral se asistió a:
  - II Jornada de Trabajo en red por la diversidad, organizada por UGT,
  - A la Escuela de Padres de Ideal, cuyo ponente fue Pablo Pineda
  - Al XI Congreso Nacional de Empleo con Apoyo
  - Al II Encuentro de Preparadores Laborales organizado por la Fundación Emplea y AESE.



- **PARTICIPACIÓN DE NUESTROS PROFESIONALES EN FOROS DOWN ESPAÑA.**  
Granadown procura trabajar en coordinación con los demás profesionales de Down España participando en: Foro para Directivos y Gerentes de Down España, Red de Down Integra: Empleo con Apoyo, Red de Escuela de Vida, Red de Vida Independiente, Red de Atención Temprana, Grupo Motor de la Red de Educación, Red de Hermanos. Este año también desde SEPAP de inserción laboral las sesiones formativas del programa de Empleabilidad Down de la Fundación Barclays.
- **JORNADAS Y CHARLAS IMPARTIDAS POR NUESTROS PROFESIONALES PARA OTROS PROFESIONALES.**  
Desde el Servicio de Formación e Inserción Laboral se presentó la comunicación “Experiencia del Empleo con Apoyo en sus diferentes modalidades”, en el XI congreso Nacional de Empleo con Apoyo, organizado por AESE, en Madrid, 27 y 28 de noviembre de 2013.

## GESTIÓN DE LOS RECURSOS. SUBVENCIONES 2013

Para poder desarrollar las actividades anteriormente descritas, acudimos a convocatorias públicas y privadas que nos ayudan a financiar parte de los costes de los servicios que desarrollamos.

ENTIDAD	PROGRAMA
Consejería de Igualdad y Bienestar Social	Mantenimiento de la sede
Consejería de Salud	Programa de Atención Temprana
Fundación Once	Curso "Conserje-Ordenanza"
Consejería de Salud	Programa Atención Temprana.
Ayuntamiento de Granada	Mantenimiento de sede
Ayto de Salobreña y Consejería Salud	CAIT Salobreña
Servicio Andaluz de Empleo	Curso FPE Informática
Consejería de Educación a través de Down Andalucía	Programa de Apoyo Extraescolar.
Consejería de Salud a través de Down Andalucía	Programa de Salud y Autocuidados
Ministerio de Sanidad, Servicios Sociales e Igualdad a través de Down Andalucía	Programa de Familias y Autonomía Personal
Renta 4	Proyecto Empleo con Apoyo.
Ministerio de Sanidad, Servicios Sociales e Igualdad	Climatización de las instalaciones de Granadown
Fundación Barclays	Inserción Laboral
Fundación Emplea	Inserción Laboral

## CLIMATIZACION DE LAS INSTALACIONES DE GRANADOWN,

Por el apoyo económico del Ministerio de Sanidad, Servicios Sociales e Igualdad hemos logrado instalar aparatos de aire acondicionado con bomba de calor en todas las dependencias de nuestra sede.

Esta ayuda ha sido gestionada gracias a nuestra Federación Nacional Down España y con cargo al Programa de Inversiones IRPF.

Gracias a esta instalación podremos trabajar en los meses más calurosos sin dificultades y ahorraremos durante el invierno.

## CONVENIOS Y PARTICIPACIÓN CON OTRAS ENTIDADES

- **CONVENIOS CON LA UNIVERSIDAD DE GRANADA.**  
Convenios para practicas formativas: A través de estos convenios hemos acogido y colaborado en la formación de diferentes alumnos universitarios, de la Facultad de Ciencias de la Educación: maestros, pedagogos, psicopedagogos y logopedas, de la Facultad de Psicología: psicólogos, de la Escuela Universitaria de Fisioterapia: fisioterapeutas y de la Escuela Universitaria de Trabajo Social: trabajadores sociales. Convenio “Espacio Caracol”: es una iniciativa que consiste en facilitar la integración de personas con discapacidad en determinadas clases de la universidad, en principio en la Facultad de de Bellas Artes. Dos de nuestros jóvenes se ha matriculado en pintura.
- **CONVENIO CON EL IES PEDRO SOTO DE ROJAS Y EL CENTRO DE ESTUDIOS JURIDICOS GRANADA**  
Mediante estos convenios, alumnos de diferentes ciclos formativos y cursos de formación profesional han desarrollado sus prácticas en nuestro Servicio de Formación de Adultos y el área de administración.
- **CONVENIO CON CENTRO SAN RAFAEL PARA EL MASTER DE ATENCIÓN TEMPRANA.**  
Se ha firmado un convenio de colaboración para que los alumnos de este Máster hagan sus prácticas en nuestro servicio de Atención temprana. Estas practicas se desarrollarán a lo largo de 2014.
- **COLABORACIÓN CON LA DELEGACIÓN DE EDUCACIÓN.**  
Hemos continuado manteniendo contactos con la Delegación de Educación de la Junta de Andalucía acerca de las diferentes etapas educativas, y con especial atención a los ciclos formativos, a fin de mejorar y coordinar la inserción educativa del alumnado con síndrome de Down.
- **PARTICIPACIÓN EN LA FERIA DE ASOCIACIONES.**  
Dentro de las actividades organizadas por el Consejo Municipal de personas con Discapacidad del Ayuntamiento de Granada hemos participado en la Feria de Asociaciones en la Fuente de las Batallas.



- **CONVENIOS PARA PRÁCTICAS EPES.**

En el marco de un convenio para programas destinados a promover la inserción laboral de las personas desempleadas a través de ofrecer experiencias profesionales con tutorías que les acerquen al mundo laboral y proporcionen el conocimiento de los hábitos, prácticas y valores propios de los entornos laborales, en el año 2013 hemos contado con una trabajadora social en el Servicio de Escuela de Vida.

- **NUEVOS CONVENIOS PARA PRÁCTICAS LABORALES DE NUESTROS JÓVENES.**

**PATRONATO DE LA ALHAMBRA.** En enero de 2013 se firma una addenda al convenio para continuar las prácticas laborales de un joven durante 12 meses.

**INDUSTRIAS KOLMER.** En marzo de 2013 se firma otra addenda al convenio de colaboración para contratar a una nueva persona.

**CSIF.F GRANADA.** En abril de 2013 se firma un convenio de colaboración para realizar unas prácticas durante seis meses.

**UNIVERSIDAD DE GRANADA.** En abril de 2013 se firma un convenio de colaboración para la realización de prácticas de dos años de duración.

**ELECTRÓNICA RODYCH.** En mayo de 2013 se firma un convenio de colaboración para realizar unas prácticas durante seis meses.

**AYUNTAMIENTO DE GRANADA.** En mayo de 2013 se firma un nuevo convenio para la realización de prácticas en el Ayuntamiento de Granada.



- **PARTICIPACIÓN EN PROYECTOS DE INVESTIGACIÓN.**
  - Estamos trabajando con la Universidad de Granada para desarrollar un proyecto de “Envejecimiento activo en personas con síndrome de Down”.  
“El diagnóstico Neuropsicológico de las redes de la Atención en jóvenes con síndrome de Down.”
  - “Protocolo Aura de Seguimiento Neuropsicológico PAS-NPS para personas con discapacidad intelectual”
  - "Etiología y patogénesis de la Leucemia Aguda asociada al síndrome de Down" A través del convenio de colaboración entre Down Andalucita, la Consejería de Salud y el Banco Andaluz de células madres, para conocer la incidencia de la leucemia en las personas con síndrome de Down.
  - Informamos sobre estudio epidemiológico para determinar el síndrome de Down como factor de riesgo en hospitalizaciones por el virus respiratorio sincitial, a aquellas familias interesadas en participar.
- **PROFESIONALES DE POLONIA.**

Atendimos la visita de profesionales del Colegio Zespot Szkót de Piekary Slaskie de Polonia interesados en conocer la metodología del Empleo con Apoyo.



- **PARTICIPACIÓN EN DOWN ANDALUCIA.**

Nuestra presidenta y nuestro vicepresidente forman parte de la directiva de la Federación Andaluza de Asociaciones Síndrome de Down y participan activamente en reuniones de Junta Directiva y Asambleas.
- **PARTICIPACIÓN EN DOWN ESPAÑA.**

Cómo miembros de la Asamblea de Down España, nuestros representantes mantienen un contacto directo y frecuente con la Directiva de Down España.
- **RELACIONES CON OTRAS ENTIDADES DE GRANADA.** Son de destacar durante el año 2013 las siguientes actividades:  
**La ONCE:** compartimos con ellos la celebración del día de Santa Lucía.

**Plataforma del Voluntariado:** participaron los chicos/as de escuela de Vida en la recepción de estudiantes que cada año se realiza en los Paseillos Universitarios, ofreciendo información sobre nuestras actividades.

**75 Aniversario de la Excm. Diputación de Granada.** Asistimos al Concierto de Orquesta ciudad de Granada.

**Calendario Solidario de Aspace.** Asistimos a la presentación del primer calendario de la Asociación Aspace.

- **PARTICIPACIÓN EN LA COMISIÓN EJECUTIVA DEL CONSEJO MUNICIPAL DE PERSONAS CON DISCAPACIDAD.**

Dentro del Área de familia y Bienestar social del Excmo. Ayuntamiento de Granada, esta comisión ejecutiva se reúnen mensualmente.

- **CHARLA EN MASTER DE DISCAPACIDAD DE LA ESCUELA DE CIENCIAS DE LA SALUD.**

La Presidenta, nuestra psicóloga y un chico con síndrome de Down hablaron sobre el protocolo medico, atención temprana y de la experiencia vital de una persona con síndrome de Down.

- **CHARLA EN LA FACULTAD DE PSICOLOGÍA.**

Bajo el título La Inclusión en secundaria, varios de nuestros jóvenes contaron su experiencia en el ámbito educativo, social, laboral y de vida independiente.



- **CELEBRACIÓN DEL DIA DE LAS PERSONAS CON DISCAPACIDAD.**

En colaboración con la delegación de Educación. Uno de nuestros jóvenes, contó su experiencia educativa y profesional en el Colegio Público Abencerrajes.



- **MASTER DE ORIENTACIÓN EDUCATIVA.**  
Por invitación del profesor-orientador Juan de Dios Fernández, la presidenta y uno de jóvenes hablaron de su experiencia desde la familia y la implicación en el proceso educativo, así como su experiencia sobre vida independiente.
- **ENCUENTRO DE FAMILIAS DE DOWN ANDALUCIA.**  
Se llevo a cabo el XI Encuentro de Familias del 26-28 de abril en Conil de la Frontera (Cádiz). Participaron 16 familias de Granadown que recibieron formación sobre Envejecimiento activo por D. Gonzalo Berzosa y sobre Anatomía y autodeterminación por D. Antonio Gijón.
- **ENCUENTRO DE FAMILIAS DE DOWN ESPAÑA EN TOLEDO.**  
Asistieron cinco familias de nuestra entidad, que recibieron formación en áreas muy variadas, desde la presencia en los medios de comunicación de las personas con síndrome de Down a modelos de vida independiente, envejecimiento, etc...
- **ESCUELAS DE FAMILIAS DE PABLO PINEDA**  
Informamos y convocamos a las familias a las escuelas QUE Pablo Pineda impartió con Ideal y con Diputación.



## OTRAS ACTIVIDADES Y ORGANIZACIÓN DE EVENTOS

- **DÍA MUNDIAL DEL SÍNDROME DE DOWN. 21 de marzo**  
Para conmemorar este día, desde Granadown organizamos diferentes eventos:

**JUEVES 21 DE MARZO DE 2013. DÍA MUNDIAL DEL SÍNDROME DE DOWN**  
En el Salón de Actos del Palacio de Carlos V de la Alhambra. Mesa de Inauguración:

- D. Juan Manuel Moreno Bonilla. Secretario de estado de Servicios Sociales e Igualdad
- D<sup>a</sup> Maria José Sánchez Rubio, Delegada del Gobierno de la Junta de Andalucía en Granada.
- D. José Torres Hurtado, Alcalde de Granada
- D. Sebastián Perez, Presidente de la Diputación de Granada.
- D<sup>a</sup> Maria del Mar Villafranca Jimenez, Directora General del Patronato de la Alhambra y el General
- D. Andrés Navarro Galera, Gerente de la Universidad de Granada
- D<sup>a</sup> Maria del Pilar López Garrido, Presidenta de Granadown

**Lectura del Manifiesto “Tengo síndrome de Down y no soy tan distinto a ti”** por parte de 16 chicos/as que nos dejaron frases tan importantes como *“Déjame elegir por mí mismo. Tengo derecho a tomar mis propias decisiones. Ayúdame a decidir... sí te lo pido. No me manipules”*.



**Mesa Redonda: La inserción laboral y la vida independiente de las personas con síndrome de Down: Modelos y experiencias. Modera: Pilar López Garrido, Presidenta de Granadown.**

- **Metodología del Empleo con Apoyo.** Maria Mercedes Martín Sáez. Coordinadora del Servicio de Formación de Adultos e Inserción Laboral de Granadown.
- “Mi experiencia laboral en la Alhambra”, por Salvador Martínez Baringo, auxiliar de tareas administrativas del Patronato de la Alhambra.
- “Un compañero más...”. Pedro Martín Torices, Jefe de servicio de la Oficina de Control de Centro del Patronato de la Alhambra.
- “Mi experiencia laboral en la Universidad” .Yolanda Estévez Álvarez, ordenanza de la sede del Rectorado.



- **Programa de Vida Independiente: las Viviendas Compartidas.** Mercedes Cano Sánchez. Coordinadora del Servicio de Vida Independiente de Granadown.
- “La importancia de ser uno más...”. Miembro del Programa de Vida Independiente. Manuel López Moratalla.
- “He conseguido ser independiente en Granada”. Miembro del Programa de Vida Independiente. Manuel Zamora Cano.
- “El día a día en la Vivienda Compartida”. Mediadora del Programa de Vida Independiente. Raquel Jiménez Vicaria.

**PROYECCIÓN SEPAP DE INSERCIÓN LABORAL Y SEPAP VIDA INDEPENDIENTE.**

## VISITA NOCTURNA A LA ALHAMBRA.



**DOMINGO 14 de abril de 2013. I JORNADAS DEPORTIVAS PROVINCIALES EN INTEGRACIÓN.** Organizadas por el Ayuntamiento de Vegas del Genil y con el apoyo de la Excm. Diputación de Granada. En el Complejo Deportivo de las Peregrinas (Belicena). Con la participación de niños/as, jóvenes y familias de Granadown y las Escuelas Deportivas de Vegas del Genil



- **PREMIO Ciudadanos de Oro del Club de Fútbol Ciudad de Granada.**  
A nuestra asociación por su trabajo en la integración de los jóvenes con síndrome de Down.
- **PREMIO DESTACANDO.**  
A los participantes en el programa Vivienda Compartida.

- **Premio de la Asociación Andaluza de Médicos** a nuestra presidenta Pilar López Garrido por su trabajo y compromiso con las personas con síndrome de Down.
- **METODO DE LECTURA “Me Gusta Leer”**  
Desde Granadown continuamos difundiendo la metodología global de lectura y mostrando a padres/madres y colegios la adecuación de nuestro método a las características de nuestros niños/as con síndrome de Down. Haciendo hincapié en lo novedoso y divertido de trabajar con el soporte informático.
- **FIESTA DE VERANO, ESCUELA DE FAMILIAS Y PIN DE ORO A D<sup>ña</sup> LOLA CRUZ.**  
Los jóvenes del Programa de Escuela de Vida nos contaron su experiencia y a continuación, por sus muchos años colaborando con nuestra asociación, por su compromiso y por su cariño a Granadown, D<sup>ña</sup> Lola Cruz recibió nuestro Pin de Oro. Por suerte continuará colaborando en la formación de los profesionales del Sepap de Logopedia.



- **DÍA DEL DEPORTE INCLUSIVO.**  
Con el patrocinio de Privalia y el apoyo del Club Deportivo Ciudad de Granada, nuestros jóvenes disfrutaron una fantástica tarde jugando un partido de fútbol junto a deportistas sin discapacidad en el polideportivo San Francisco Javier.



- **XVII FESTIVAL TAURINO A BENEFICIO DE GRANADOWN.**

Este año la lluvia impidió que un cartel de lujo, Diego Ventura, Enrique Ponce, Juan Jose Padilla, Manuel Díaz “El Cordobés”, David Fandila “EL Fandi” y el novillero Jose Angel Fuentes, no pudiesen salir a la plaza.

Pudimos compensar a nuestros seguidores ofreciéndoles entradas para una magnífica corrida de Corpus en la que El Fandi se encerró con seis toros de diferentes ganaderías.

- **FIESTA DE NAVIDAD Y REYES.**

Cómo cada año, sus Majestades de Oriente visitaron la Asociación para entregar a niños/as regalos y caramelos.

Los padres/madres, chicos/as, profesionales y amigos/as pudimos compartir una agradable velada antes de las Fiestas Navideñas.



- **UN PALACIO PARA NIÑOS.**

Participamos en LA Feria Infantil “**Un Palacio para los niños**” en el palacio de Palacio de Congresos del 16 al 29 de diciembre. Estuvimos ofreciendo información sobre nuestra asociación y ofreciendo nuestros calendarios.

- **CALENDARIO SOLIDARIO 2014.**

Por octavo año consecutivo, y bajo el mismo lema que esta memoria de Actividades “**CUENTA CON NOSOTROS ¡TE SORPRENDERÁS!**”, presentamos, en Salón de Plenos del Excmo. Ayuntamiento de Granada nuestro Calendario Granadown 2014.

Junto a nuestros chicos/as con síndrome de Down, en 2014 nos acompañarán Maria José Rienda, Roko, Antonio resines y Enrique Urbizu, Pablo Pineda, Diego Ventura, Ferrara, Samantha Villar, Alicia Borrachero, Alex Rivadeulla, Alex Martínez, Niños Mutantes y Enrique Moratalla.

Cómo siempre este calendario ve la luz gracias al patrocinio de empresas comprometidas como Industrias Kolmer, Grupo Lo Mónaco, CSIF, Covirán, UC10, Cetursa Sierra Nevada, Renta 4, La Cueva de 1900, Inagra, H2O Granada, Hipercor, Ideal y Velázquez.



- **PRENSA.**

Dentro de nuestros objetivos se programa tener una presencia activa en los medios de comunicación, como medio de sensibilización sobre el síndrome de Down y de difusión de nuestro trabajo. Un año más, diferentes medios de prensa escrita y audiovisual se han hecho eco de nuestros eventos y se han interesado por nuestros proyectos. A lo largo de 2013 programas y medios como **Programa Solidarios**, **Tv Cubika**, **Tg7**, **Programa 75 minutos**, **Onda Cero** etc... y el dossier que adjuntamos a esta memoria han hablado sobre Granadown.

Destacaremos también la presencia de un Joven, Salvador Martínez Baringo que colaboró con Canal Sur en las retransmisiones sobre la Semana Santa granadina.



- **PAGINA WEB:** [www.downgranada.org](http://www.downgranada.org)

Procuramos mantener actualizada nuestra página web, de modo que la misma sea un instrumento de difusión y sensibilización de nuestro trabajo, así como un foro de intercambio y aprendizaje para padres/madres y profesionales.

Procuramos también tener una presencia activa en:

**Facebook** <http://www.facebook.com/pages/Asociación-Síndrome-De-Down-De-Granada-Granadown/158214544223920>

**Flickr:** <http://www.flickr.com/photos/downgranada/>

### EXTENSIÓN LA COSTA DE GRANADOWN.

Desde el año 2004 estamos trabajando para ofrecer la misma atención, específica y especializada, a las personas con Síndrome de Down y sus familias que residen en la zona de La Costa, evitando los desplazamientos semanales a la capital. Actualmente nos encontramos en la segunda planta del antiguo colegio Segalvina, en las dependencias del IES “Mediterráneo”. En el mes de junio de 2013 y tras acuerdo plenario, el Ayuntamiento de Salobreña, nos cede un nuevo espacio sito en C/ Jardines de Salobreña. Se está adecuando poco a poco esta nueva sede para poder trasladarnos en cuanto sea posible.

Actualmente atendemos a personas con síndrome de Down y otras personas con otras discapacidades o riesgo de padecerlas. En total, en el año 2013 hemos prestado el servicio a un total de **120 usuarios/as**.

Nuestro ámbito de actuación se extiende a Salobreña, Motril, Almuñécar, La Herradura, Ítrabo, Jete, Otívar, Los Guájares, Lobres, Molvízar, Vélez de Benaudalla, La Rábida y Castel de Ferro. No obstante podremos dar prioridad de atención a cualquier persona con síndrome de Down, independientemente de su lugar de residencia.





## SERVICIOS PARA LA PROMOCIÓN DE LA AUTONOMIA PERSONAL EN LA COSTA

- **SEPAP DE ATENCIÓN TEMPRANA:** Dada la importancia de establecer, lo antes posible, una estimulación y actuación eficaz tanto al niño/a como con su familia y al entorno, durante este año se está gestionando una serie de actuaciones con el nuevo Gerente del Hospital Santa Ana de Motril para proporcionar asesoramiento e información cuando se produce la “Primera Noticia” y se quiere enfatizar la importancia de la Atención Temprana y las actuaciones guiadas a través del Protocolo Médico de Salud
  - Usuarios/as atendidos en estimulación perceptivo-cognitiva y motora:
    - **8 usuarios/as con síndrome de Down y otras discapacidades**
- **CENTRO DE ATENCIÓN INFANTIL TEMPRANA:** Surge en 2007 mediante el Convenio de Colaboración con el Excmo. Ayuntamiento de Salobreña y de la Delegación Provincial de Salud a todos aquellos niños/as de 0-6 años que presenten alguna alteración en su desarrollo o riesgo de padecerla.
  - Nº Plazas: 30 (240 UMAT/mes)
  - **99 niños/as 0-6 años atendidos/as en 2013**
  - 43 altas realizadas por seguimiento adecuado y cambio de equipo responsable
- **SEPAP DE LOGOPEDIA:** En la Extensión, al igual que en la sede principal, se trabaja la voz, el habla, el lenguaje y la comunicación de todos y todas nuestros usuarios/as para que puedan llegar a relacionarse con los demás alcanzando el máximo de autonomía posible.
  - 20 usuarios/as atendidos/as
  - 1 Grupo de Habilidades de Comunicación. Seguimos manteniendo el grupo de las niñas con edades comprendidas entre los 10-13años.



- **SEPAP DE APOYO ESCOLAR:** Además de trabajar y reforzar todas aquellas habilidades curriculares, también realizamos todas las visitas a los colegios de la costa, necesarias para establecer una adecuada coordinación entre los profesionales que atendemos a las personas con s. Down.
  - 14 usuarios/as atendidos/as
  - Se han visitado el 100 % de los centros escolares
- **SEPAP DE INSERCIÓN LABORAL:** Trabajamos la Metodología del Empleo con Apoyo en la Costa con la Inserción laboral de una chica en la Concejalía de Economía y Hacienda del Excmo. Ayuntamiento de Salobreña, a través de un Convenio de Colaboración en materia de Prácticas Laborales. Además nos encontramos en negociaciones con la Concejalía de Acción Social y la de Formación y Empleo para establecer otro Convenio con las mismas características con el Excmo. Ayuntamiento de Motril, e incorporar a otro joven.



- **COORDINACIÓN Y FORMACIÓN CONTINUA:** El equipo de profesionales de la Extensión, formado por una psicóloga, una fisioterapeuta, dos logopedas y una maestra de apoyo, se reúnen semanalmente para organizar, informar y llevar a cabo las diferentes actuaciones con el trabajo los usuarios/as y sus familias. Además el coordinador de la Extensión acude semanalmente a Granada a las reuniones de su servicio y a coordinar el trabajo con el resto de compañeros/as (Gerencia, Administración, etc.,)

## OTRAS ACTUACIONES.

- **EL 21 DE MARZO DÍA INTERNACIONAL DE LAS PERSONAS CON SÍNDROME DE DOWN**, la fachada del Ayuntamiento de Motril estuvo encendida por la noche de color amarillo celebrando este día.

Además en Radio Salobreña de dicho municipio se realizó una entrevista en directo, explicando las características más importantes de estas personas, haciendo mucho hincapié en sus capacidades más que en sus limitaciones. Este tipo de actuaciones son muy importantes para dar a conocer nuestra Visión, Misión y Valores.



- **8ª FERIA DE ASOCIACIONES Y ONGS**

El 6 de junio de 2013, en el Paseo de la Explanadas de Motril, se organizó un stand informativo para dar a conocer nuestra Misión, Visión y Valores junto con todas las Asociaciones del litoral. Tanto profesionales como familiares participamos en dicho evento proporcionando información de nuestras actividades y características más importantes.



- **CHARLAS DE INFORMACIÓN Y SENSIBILIZACIÓN :**

Durante este año se ha llevado a 2 charlas:

- Colegio Concertado “Nuestra Señora del Pilar” para los alumnos de 6º de Primaria. Los beneficios recaudados de los talleres de estos alumnos, fueron donados a la Asociación. Por Dª Mercedes Cano y D. Luis Manuel Huete.
- IES. “Virgen del Mar” en Castell de Ferro. La charla dirigida a los alumnos de 1º y 2º de la ESO impartida por Mercedes Cano y Miguel Ángel Herrera.

- **EI DIA 3 DE DICIEMBRE CELEBRAMOS EL DIA DE LA DISCAPACIDAD.**

La Concejalía de Bienestar Social, la Asociación de Minusválidos de Salobreña (ASMISA) y nuestra Asociación organizamos una jornada de sensibilización bajo el lema “Soy Capaz, Soy Uno Más”. Un representante de cada entidad leyó parte de un manifiesto elaborado conjuntamente. En nuestro caso lo leyó Esmeralda Rodríguez Palacios con 13 años y síndrome de Down. Además se elaboró un puzle gigante donde cada colegio, instituto, asociación, policía local, guardia civil, representantes políticos, etc., escribieron una frase muy significativa para ellos respecto a las personas con Discapacidad. Todas la piezas se unieron después simbolizando que todos somos parte esencial de nuestra sociedad.

